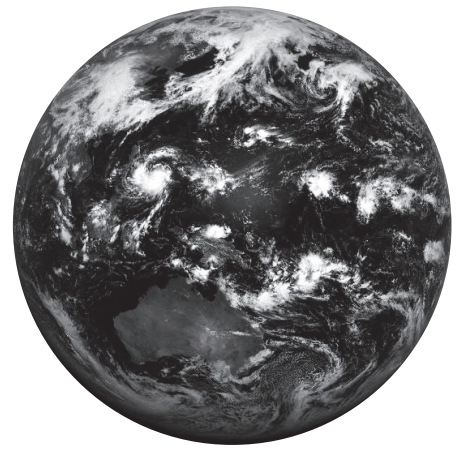


気象大学校学生採用試験

— 高等学校卒業程度 —

受 験 案 内

人事院・気象庁



気象大学校学生は……

気象庁の幹部候補生を養成するために、気象に関する専門的知識、技術などについて気象大学校で4年間の教育を受けたのち、気象庁又は全国各地の気象台などに配属され、観測、調査、予報及び研究などの気象業務に従事します。

◇ 受 験 資 格 ◇

平成3年4月2日以降に生まれた者で次に掲げるもの

- (1) 高等学校を卒業した者及び平成24年3月までに高等学校を卒業する見込みの者
- (2) 中等教育学校を卒業した者及び平成24年3月までに中等教育学校を卒業する見込みの者
- (3) 高等専門学校の第3学年の課程を修了した者及び平成24年3月までに高等専門学校の第3学年の課程を修了する見込みの者
- (4) 高等学校卒業程度認定試験に合格した者等人事院が(1)、(2)に掲げる者と同等の資格があると認める者

◇ 採 用 予 定 数 ◇

約15名(採用予定数は、平成23年4月現在のものであり、変動する場合がありますので、人事院ホームページをご覧ください。)

◇ 試験日程・試験種目 ◇

受付期間	8月25日(木)～9月6日(火) ◎受験申込書の提出はできる限り郵送(簡易書留)にしてください。(9月6日までの通信日付印有効) ◎申込先は3ページの表に掲げる各管区気象台・沖縄気象台です。		
第1次試験	実施日	試験種目	合格者発表日
	10月29日(土) 13:10(受付開始)13:40(試験開始)～17:00(試験終了)	学科試験(多枝選択式)	12月9日(金)
	10月30日(日) 9:15(試験開始)～17:00(試験終了)	教養試験(多枝選択式) 学科試験(記述式)	
第2次試験	12月16日(金)	作文試験	(最終合格者発表日) 平成24年 1月19日(木)
		人物試験	
		身体検査	

この試験を受けられない者

- (1) 日本の国籍を有しない者
- (2) 国家公務員法第38条の規定により国家公務員となることができない者
 - 成年被後見人、被保佐人(準禁治産者を含む。)
 - 禁錮以上の刑に処せられ、その執行を終わるまでの者又はその刑の執行猶予の期間中の者その他その執行を受けることがなくなるまでの者
 - 一般職の国家公務員として懲戒免職の処分を受け、その処分の日から2年を経過しない者
 - 日本国憲法又はその下に成立した政府を暴力で破壊することを主張する政党その他の団体を結成し、又はこれに加入した者

◇試験の方法◇

試験種目	内 容	配点比率	解答時間
学科試験 (多枝選択式)	数学Ⅰ、数学Ⅱ、数学A、数学B(数列、ベクトルの分野に限る。) ^⑮ 、物理Ⅰ、物理Ⅱ(力と運動、電気と磁気分野に限る。) ^⑮ 、英語Ⅰ、英語Ⅱ、リーディング、ライティング ^⑮ についての筆記試験 計45題	$\frac{3}{9}$	3時間
教養試験 (多枝選択式)	一般的な知識(国語、社会、数学、理科など) ^⑭ 及び知能〔文章理解 ^⑩ 、判断推理 ^⑨ 、数的推理 ^⑤ 、資料解釈 ^② 〕についての筆記試験 計50題	$\frac{3}{9}$	2時間
学科試験 (記述式)	数学Ⅰ、数学Ⅱ、数学Ⅲ、数学A、数学B(数列、ベクトルの分野に限る。)、数学C(行列とその応用、式と曲線の分野に限る。) ^{②～⑤} についての筆記試験	$\frac{3}{9}$	各1時間 20分
	物理Ⅰ、物理Ⅱ ^{②～⑤} についての筆記試験		
	英語Ⅰ、英語Ⅱ、リーディング、ライティング ^{②～③} についての筆記試験		
作文試験	文章による表現力、課題に対する理解力などについての筆記試験	*	50分
人物試験	人柄、対人的能力などについての個別面接	*	
身体検査	主として胸部疾患(胸部エックス線撮影を含む。)、その他一般内科系検査	*	

- (注) 1 ○内の数字は出題予定数であり、「物理Ⅰ、物理Ⅱ^{②～⑤}」とは、物理Ⅰ及び物理Ⅱの出題分野から2～5題出題する予定であることを示します。
 2 「配点比率」欄に*が表示されている試験種目は、合否の判定のみを行っています。
 3 合格者の決定方法の詳細については、人事院ホームページをご覧ください。

◇試験地◇

第1次試験地	第2次試験地
札幌市 仙台市 東京都 新潟市 名古屋市 大阪市 広島市 高松市 福岡市 鹿児島市 那覇市	札幌市 仙台市 東京都 大阪市 福岡市 那覇市

- (注) 1 第1次試験地及び第2次試験地については、それぞれ受験に便利な1都市を選んでください。
 2 試験場は、原則として上記都市内に設けますが、申込者数等の状況に応じて、上記都市周辺に設ける場合もあります。
 3 受験申込書の受理後における「試験地」の変更は認められません。ただし、災害又は転居によりやむを得ないと認められる場合に限り、試験の実施に支障がない範囲(転居の場合、第1次試験地の変更は9月13日(火)17時にまでに申し出た場合に限る。)で変更が認められます。

◇多枝選択式試験の正答番号の公表について◇

第1次試験の学科試験(多枝選択式)及び教養試験(多枝選択式)の正答番号については、第1次試験日の翌日の10月31日(月)から、人事院ホームページに掲載します。
 なお、詳細については、第1次試験日に配布する「受験心得」をご覧ください。

◇合格者の発表◇

第1次試験合格者発表…平成23年12月9日(金)9時
 最終合格者発表……………平成24年1月19日(木)9時
 掲示場所……………人事院事務総局(東京都千代田区霞が関1-2-3 〒100-8913 ☎(03)3581-5311)
 人事院各地方事務局・人事院沖縄事務所(4ページに掲載)
 気象大学校(4ページに掲載)
 札幌・仙台・東京・大阪・福岡の各管区气象台、沖縄气象台(3ページに掲載)
 新潟・名古屋・広島・高松・鹿児島各地方气象台

合格者には合格通知書を郵送します。合格通知書が発表の日から2日たっても到着しない場合は、至急人事院事務総局など上記の掲示機関にお問い合わせください。

(インターネットにおいても、合格者の受験番号を掲載します。アドレス等の詳細については、第1次試験日に配布する「受験心得」をご覧ください。)

※ 人事院及び気象庁では、有料で試験の合否の連絡を請け負うことは一切行っていません。

◇申込手続等◇

申込方法

- 受験の申込みは「受験申込書記入要領」（5・6ページ）にしたがって、**受験申込書**に必要事項を記入して、希望する第1次試験地に対応する下表の申込先へできるだけ郵送で提出してください。
- 受験申込書を郵送する場合には、郵便局の窓口を持参して簡易書留の手続きを行い、書留の「受領証」は受験票が届くまで大切に保管してください。
なお、申込先へ持参する場合の受付時間は、土・日曜日を除いた9時から17時までです。
- 誤記や未記入がある場合には、適宜連絡をします。**申込みをした日から9月14日（水）（土・日曜日は除く。）の間は、必ず連絡がとれるようにしておいてください。**
- 視覚障害の程度によって、拡大文字による試験、解答時間の延長等の措置が講じられる場合があります。拡大文字又は解答時間の延長による受験を希望される方は、障害の程度を証明する書類を添付して申し込むとともに、受付期間中に必ず申込先に申し出てください。
受付期間終了後において拡大文字又は時間延長での受験を希望されても認められません。
- 身体に障害があるため、受験に際し特に何らかの措置（着席位置の指定、車椅子の使用等）を希望される方は、申込時に**あらかじめその旨を申し出てください。**
なお、FAXにより申し出の場合は、全試験地とも、人事院人材局試験課FAX03-3581-2795に送信してください。

申込先

希望する第1次試験地に対応する下表の申込先へ提出してください。

第1次試験地	申込先	所在地	電話番号
札幌市	札幌管区气象台	〒060-0002 札幌市中央区北2条西18-2	(011) 611-6141
仙台市	仙台管区气象台	〒983-0842 仙台市宮城野区五輪1-3-15	(022) 297-8115
東京都 新潟市 名古屋市	東京管区气象台	〒100-0004 東京都千代田区大手町1-3-4	(03) 3212-8341 内線5508
大阪市 広島市 高松市	大阪管区气象台	〒540-0008 大阪府中央区大手前4-1-76	(06) 6949-6300
福岡市 鹿児島市	福岡管区气象台	〒810-0052 福岡市中央区大濠1-2-36	(092) 725-3601
那覇市	沖縄气象台	〒900-8517 那覇市樋川1-15-15	(098) 833-4281

- 気象大学校の情報は、気象大学校ホームページ [<http://www.mc-jma.go.jp/mcjma/index.htm>] に掲載しています。

受験票の発送等

- 受験票は10月11日（火）に郵送する予定です。なお、10月18日（火）までに到着しないときは、第1次試験地、受験申込書提出月日、連絡先電話番号などを明示して、申込先に10月27日（木）17時までに問い合わせてください。
- 受験票には、本人であることが明瞭に確認できる写真（3か月以内に撮影した、脱帽・上半身・正面向きの縦4cm横3cmのもの）を貼り、第1次試験当日に必ず持参してください。

第1次試験の試験開始時刻

- 第1次試験の試験開始時刻（第1日目13時40分、第2日目9時15分）に遅れた場合は、受験は認められません。
受験票記載の試験場において必ず試験開始時刻までに受付を済ませ（第1日目の13時10分から受付を行います。）、指定された試験室及び席に着席してください。
- 試験当日は、時間に余裕を持って行動してください。

◇合格したら◇

最終合格者は、採用候補者名簿に得点順に記載されます。気象大学校では、この名簿の中から本人の成績等を考慮の上、逐次採用のための意向調査を行い最終的に採用者（入校者）を決定し、採用者（入校者）は、平成24年4月にいっせいに入校することになります。（最終合格者数は、辞退者数を考慮して決定されます。）

なお、次の場合は採用されません。

- (1) 平成24年3月までに高等学校又は中等教育学校を卒業見込みであった者が卒業できなかった場合
- (2) 平成24年3月までに高等専門学校第3学年の課程等を修了等見込みであった者が修了等できなかった場合

入校の手続については、合格通知書と同時に気象大学校から説明書が送付されます。入校後の詳細については、気象大学校ホームページ（3ページ）若しくは別添の「気象大学校案内」を参照してください。

◇給 与◇

採用当初の額は148,506円です。

(注) 1 この額は、平成23年4月1日時点のもので、行政職俸給表（一）1級5号俸が適用された場合の例です。

2 上記のほか次のような諸手当が支給されます。

扶養手当……………扶養親族のある者に、配偶者月額13,000円等
期末手当・勤勉手当（いわゆるボーナス）……1年間に俸給等の約3.95月分

◇平成22年度の実施結果◇

申込者数	第1次試験合格者数	最終合格者数
363 (71)	65 (7)	48 (5)

(注) () 内の数字は、女性を内数で示す。

問合せ先

この試験に関する問合せ・受験申込用紙の請求等は、**申込先**（3ページの表に掲げる官署）のほか、下表の機関に行ってください。

問合せ先	電話番号	問合せ先	電話番号
人事院北海道事務局	(011)241-1248	人事院東北事務局	(022)221-2022
人事院関東事務局	(048)740-2006~8	人事院中部事務局	(052)961-6838
人事院近畿事務局	(06)4796-2191	人事院中国事務局	(082)228-1183
人事院四国事務局	(087)831-4765	人事院九州事務局	(092)431-7733
人事院沖縄事務所	(098)834-8400	気象大学校	(04)7144-7185

郵便で受験申込用紙を請求する場合

往信用封筒の表に赤字で「**気象請求**」と書き、**140円切手**（1部の場合）を貼った宛先明記の**返信用封筒**（角形2号：長さ33.5cm、幅24.0cm程度で表に赤字で「気象」と書く。）を同封してください。上記機関の所在地はホームページ又は電話で確認してください。

人事院ホームページ（国家公務員試験採用情報ナビ）〔<http://www.jinji.go.jp/saiyo/saiyo.htm>〕

◎新たな採用試験の実施について

平成24年度試験より、新たな採用試験（総合職試験、一般職試験、専門職試験、経験者採用試験）を実施します。気象大学校学生採用試験は、専門職試験の一つとして設けられることとなります。新たな採用試験の内容等については、人事院ホームページ（http://www.jinji.go.jp/saiyo/shiken_minaoshi.htm）【**随時更新**】をご覧ください。