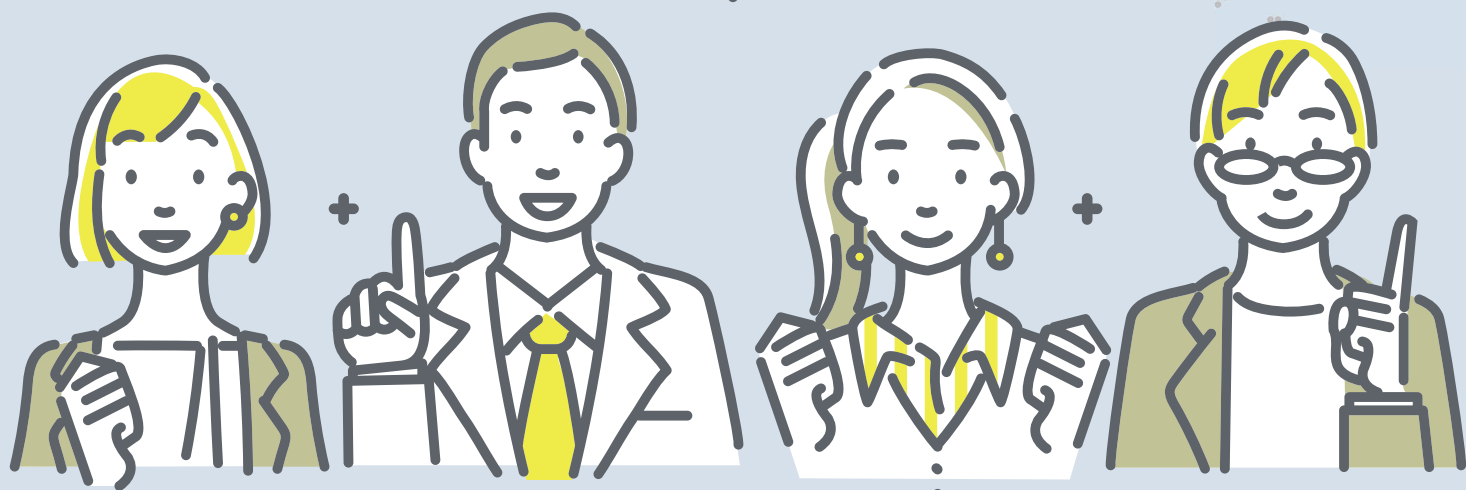


# 官庁ガイド

The Guidebook of Government Offices

関東甲信越版

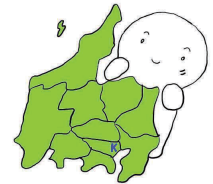


# 目次

## 各機関の業務案内

会計検査院	3
人事院	4
内閣官房	
内閣衛星情報センター	5
内閣法制局	6
内閣府	
内閣府	7
宮内庁	8
公正取引委員会	9
個人情報保護委員会	10
カジノ管理委員会	11
金融庁	12
消費者庁	13
こども家庭庁	14
警察庁	
皇宮警察本部	15
関東管区警察局・ 東京都警察情報通信部	16
デジタル庁	17
総務省	
総務省	18
関東管区行政評価局	19
関東総合通信局・信越総合通信局	20
法務省	
法務省大臣官房施設課	21

東京法務局	22
東京矯正管区	23
関東地方更生保護委員会	24
東京高等検察庁	25
東京出入国在留管理局	26
関東公安調査局	27
外務省	28
財務省	
財務省	29
関東財務局	30
東京税関・横浜税関	31
関東信越国税局・東京国税局	32
文部科学省	33
厚生労働省	
厚生労働省	34
検疫所	35
国立障害者リハビリテーションセンター	36
関東信越厚生局	37
関東信越厚生局麻薬取締部	38
東京労働局ほか	39
農林水産省	
農林水産省	40
横浜植物防疫所	41
動物検疫所	42
関東農政局	43
林野庁	44



国家公務員採用試験  
イメージキャラクター  
KOHちゃん

関東森林管理局・中部森林管理局	… 4 5	地方防衛局	…………… 6 5
水産庁	…………… 4 6	陸上自衛隊	…………… 6 5
経済産業省		海上自衛隊	…………… 6 6
経済産業省	…………… 4 7	航空自衛隊	…………… 6 6
関東経済産業局・		防衛装備庁	
関東東北産業保安監督部	…………… 4 8	防衛装備庁	…………… 6 7
特許庁	…………… 4 9	独立行政法人（行政執行法人）	
国土交通省		国立公文書館	…………… 6 8
国土交通省	…………… 5 0	統計センター	…………… 6 9
国土技術政策総合研究所	…………… 5 1	造幣局	…………… 7 0
国土地理院	…………… 5 2	国立印刷局	…………… 7 1
関東地方整備局・北陸地方整備局	… 5 3	農林水産消費安全技術センター	… 7 2
関東運輸局・北陸信越運輸局	… 5 4	製品評価技術基盤機構	…………… 7 3
東京航空局	…………… 5 5	駐留軍等労働者労務管理機構	… 7 4
東京管区气象台	…………… 5 6		
運輸安全委員会	…………… 5 7		
海上保安庁	…………… 5 8		
環境省			
環境省	…………… 5 9		
原子力規制庁	…………… 6 0		
防衛省			
防衛省（本省内部部局）	…………… 6 1		
防衛省（本省所在機関）	…………… 6 2		
防衛大学校	…………… 6 3		
防衛医科大学校	…………… 6 3		
統合幕僚監部	…………… 6 4		
情報本部	…………… 6 4		
		<b>特集</b>	
		地方で働く国家公務員！	…………… 7 5
		<b>参考資料</b>	
		採用試験の種類	…………… 1
		インターネットでの受験申込方法	… 1
		採用までの流れ	…………… 2
		勤務条件の概要	…………… 7 8



# 採用試験の種類<sup>※1</sup>

## 院卒者試験・大卒程度試験

試験名		試験の区分	受験資格	試験種目
総合職試験	院卒者試験	行政 人間科学 デジタル 工学 数理科学・物理・地球科学 化学・生物・薬学 農業科学・水産 農業農村工学 森林・自然環境 法務(※2)	30歳未満で大学院修了及び大学院修了見込みの者(※3) (法務区分は、司法試験の合格者であることも要件)	※法務以外の区分  【第1次試験】 基礎能力試験(多肢選択式) 専門試験(多肢選択式)  【第2次試験】 専門試験(記述式) 政策課題討議試験 人物試験 英語試験(※4)
	大卒程度試験	政治・国際・人文 法律 経済 人間科学 デジタル 工学 数理科学・物理・地球科学 化学・生物・薬学 農業科学・水産 農業農村工学 森林・自然環境 教養(教養区分は秋に試験を実施)	21歳以上30歳未満の者 (教養区分は19歳の者も受験可)(※3)	※教養以外の区分  【第1次試験】 基礎能力試験(多肢選択式) 専門試験(多肢選択式)  【第2次試験】 専門試験(記述式) 政策論文試験 人物試験 英語試験(※4)
一般職試験	大卒程度試験	行政 デジタル・電気・電子 機械 土木 建築 物理 化学 農学 農業農村工学 林学	21歳以上30歳未満の者(※3) ※21歳未満の者で大学卒業(及び卒業見込み)、短大又は高専を卒業(及び卒業見込み)並びに人事院が、これらの者と同等の資格があると認める者は、受験することができます。	【第1次試験】 基礎能力試験(多肢選択式) 専門試験(多肢選択式) 行政区分:一般論文試験 その他の区分:専門試験(記述式)  【第2次試験】 人物試験
専門職試験		<ul style="list-style-type: none"> <li>皇宮護衛官採用試験(大卒程度試験)</li> <li>法務省専門職員(人間科学)採用試験</li> <li>財務専門官採用試験</li> <li>国税専門官採用試験</li> </ul>	<ul style="list-style-type: none"> <li>食品衛生監視員採用試験</li> <li>労働基準監督官採用試験</li> <li>航空管制官採用試験</li> <li>海上保安官採用試験</li> </ul>	

## 高卒程度試験

試験名		試験の区分	受験資格	試験種目
一般職試験	高卒者試験	事務 技術 農業 農業土木 林業	試験実施年度の4月1日において高校又は中等教育学校を卒業した日の翌日から起算して2年を経過していない者及び卒業見込みの者並びに人事院が、これらの者に準ずると認める者	【第1次試験】 基礎能力試験(多肢選択式) 事務区分:適性試験(多肢選択式) 作文試験 その他の区分:専門試験(多肢選択式)
	(社会人級)		40歳未満の者(高卒者試験の受験資格を持つ者を除く)(※3)	【第2次試験】 人物試験
専門職試験		<ul style="list-style-type: none"> <li>皇宮護衛官採用試験(高卒程度試験)</li> <li>刑務官採用試験</li> <li>入国警備官採用試験</li> <li>税務職員採用試験</li> <li>航空保安大学校学生採用試験</li> </ul>	<ul style="list-style-type: none"> <li>気象大学校学生採用試験</li> <li>海上保安大学校学生採用試験</li> <li>海上保安学校学生採用試験(特別)</li> <li>海上保安学校学生採用試験</li> </ul>	

※1 2024年度試験の場合、「国家公務員試験採用情報NAVI」にて必ず最新情報をご確認ください。

※2 従来、秋に実施していた総合職試験「法務区分」は、2024年より春に実施します。

※3 年齢は、試験実施年度の4月1日現在における年齢です。

※4 英語試験(外部英語試験の活用)・活用する英語試験は、TOEFL(iBT)、TOEIC(L&R)、IELTS、実用英語技能検定(英検)の4種類で、最終合格者決定の際に、スコア等に応じて、総得点に15点又は25点を加算します。



# インターネットでの受験申込方法

01. 「インターネット申込専用アドレス」へアクセス
02. PC利用環境チェック
03. 受験案内を読む
04. 事前登録
05. 申込み



「事前登録完了通知メール」「申込受付完了通知メール」が届きますので必ず保存してください。

# 採用までの流れ

一般職試験（大卒程度試験） 一般職試験（高卒者試験）

参考資料



## 受験案内を確認

「国家公務員試験採用情報NAVI」にて受験案内を確認してください。



## 受験申込

「国家公務員試験採用情報NAVI」にて受験申込をおこなってください。受験票（第1次試験の日時や試験場などについて記載）をダウンロードしてください。



## 第1次試験

筆記試験



## 第1次試験合格者発表

「国家公務員試験採用情報NAVI」にて第1次試験の合否を確認してください。合格者は第1次試験合格通知書（第2次試験の日時や試験場などについて記載）をダウンロードしてください。



## 第2次試験

人物試験（個別面接）



## 最終合格者発表

「国家公務員試験採用情報NAVI」にて最終的な合否を確認してください。最終合格者は最終合格通知書をダウンロードしてください。



## 採用面接

採用されるためには各機関において実施される採用面接を受ける必要があります。  
\*「最終合格＝採用」ではありません。



## 採用内定

複数の機関の面接を受けることが可能ですが、内定を応諾できる機関は1つです。

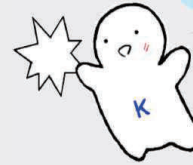


## 採用



各機関主催  
イベント  
人事院主催  
イベント

役立つ情報が得られるかも！  
積極的に参加しよう



官庁合同※1  
業務説明会



官庁訪問※1  
機関訪問※2

機関と訪問者とのマッチングの機会。  
志望する機関を積極的に訪問してください。

実施時期や実施方法については「国家公務員試験採用情報NAVI」及び人事院関東事務局HPをご確認ください。

機関から内定  
をもらおう



国家公務員採用試験  
イメージキャラクター  
KOHちゃん

※1 一般職試験（大卒程度試験）対象

※2 一般職試験（高卒者試験）対象

機関によって名称が異なる場合があります。



# 会計検査院

Board of Audit

職員数:約 1,250 人  
うち技術系:約 150 人

## 会計検査院とは？

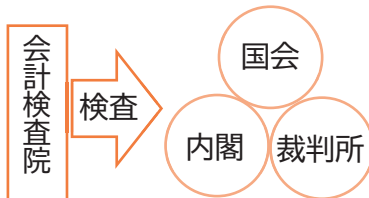
国の会計経理の監督及び決算の確認を行い、国民の大切な税金が適切に使われたかをチェックするお仕事をしています！

「会計」といっても金銭の出納・記帳といった狭い範囲に限られるのではなく、国の税金を使って実施した政策や事業が有効に機能しているか、国民の利益につながっているかなどの観点からも、現場に赴くなどして検査をおこなっています。

詳しくは  [HP](#) へ！

### 特徴①

国会及び裁判所に属さず、内閣から独立した機関です。



✓独立した立場から検査

### 特徴②

日本全国を舞台に活躍しています。(海外への出張もあります！)



✓出張は年間 50 日程度  
✓霞が関にて主に勤務  
(原則転勤なし)

### 特徴③

採用1年目から活躍のチャンスがあります。※一般職(高卒者)区分で入庁した場合、最初4年間は庶務業務に従事。



✓若手でもベテラン調査官と同じように検査

## キャリアパス・研修制度

事務官(係員)→調査官補(係員)→調査官(係長・課長補佐)→副長(課長補佐)  
→総括副長(課長補佐)→室長→課長

- ◆ 事務官から副長までは検査の最前線で活躍し、総括副長以上では局課室のマネージャーとして検査の方針決定等を行います。
- ◆ キャリアパスの各段階や必要に応じて様々な知識を習得できる研修制度が充実しています。採用後は、会計経理に関する法律などの習得や構造物モデルを用いた実習、現場研修等を行います。簿記などの会計に関する研修もあるので、会計の知識がなくても安心です！

## 先輩職員からのメッセージ

国の重要な財源である税金が有効に使われているのか、無駄遣いはないかといった検査を行うという職務の重要性に魅力を感じ、志望しました。日々検査を行うことで、制度や政策に関する知識の会得を実感しながら業務を行っております。検査では技術系・事務系問わず、様々な視点・知識が活用できる職場です。ぜひ、御自身の知識や経験を会計検査院の幅広い分野で生かしてみませんか？

(令和4年度採用(一般大卒) 人事課)

## 問合せ先

〒100-8941  
東京都千代田区霞が関3-2-2  
会計検査院人事課人事係  
TEL 03-3581-8122  
MAIL [recruit@jbaudit.go.jp](mailto:recruit@jbaudit.go.jp)



HP



採用情報



説明会情報

## ○ 業務概要

人事院は、人事行政の専門機関として、国家公務員の任用、給与、服務、勤務時間等の各種人事制度の企画、立案等を行う中立・第三者機関です。

主な業務は以下のとおりです。

- 国家公務員採用試験の実施
- 給与、勤務時間等の勤務条件の改善に関する勧告を含むこれらの制度の運営
- 行政研修等の企画、実施
- 身分保障、懲戒処分等に関する制度の運営
- 不利益処分の不服申立の審査等
- 職員の倫理保持に関する事務

## ○ 職員数

617名（全て事務系）※令和4年度末時点

## ○ 採用後の処遇等

### ①キャリアパス

2～3年程度のローテーションで異動しながら、本院各局での勤務を中心としたキャリアパスを重ねていきます。最初は総務的な業務を担当する部署に配置されることが多いですが、能力・適性に応じ、政策の企画立案業務等も担当しつつ、将来の人事院を担う人材となるべく経験を積んでいただき、責任あるポストに昇進していきます。

### ②勤務地・転勤

初めの配属は**本院**、**関東事務局**又は**公務員研修所**のいずれかとなります。その後は本院での勤務が中心となりますが、2～3年程度、地方事務局（所）に転勤する可能性もあります。

### ③研修等

採用後は、新規採用職員研修、人事行政研修、3年目フォローアップ研修等、役職段階に応じた研修が用意されています。

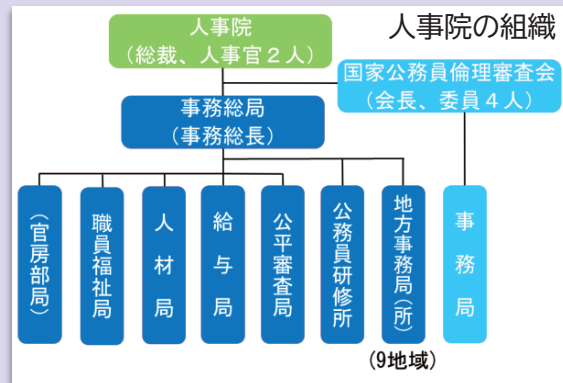
また、能力・希望に応じて、短期在外研究員や国内研究員として国内外の大学院等で学ぶ機会もあります。

## ○ 問い合わせ

〒100-8913  
東京都千代田区霞が関1-2-3  
人事院事務総局 人事課人事班  
TEL：03-3581-5311（代表）（内線2154）  
HP：<https://www.jinji.go.jp/top.html>

## ○ 採用・説明会情報はこちら

<https://www.jinji.go.jp/jinjika/jinjika-saiyo.html>



## ○ 先輩職員からのメッセージ

人事院の重要な役割は、職員一人一人が躍動できる公務職場を創ることです。国家公務員がモチベーションを高く持ち、十分に能力を発揮できる勤務環境を整えること、公務組織に多様な人材を確保すること等により国家公務員の活躍を支えることで、国全体や国民生活の向上に貢献しています。人事院の組織は比較的小さく、若手が活躍する多くのチャンスがあり、私自身やりがいを持って業務に取り組んでいます。公務員を元気に、国民を幸せにすることに挑戦したい方をお待ちしています！

人事課 R4.4 採用一般職（大卒程度）

# 内閣官房 内閣情報調査室 内閣衛星情報センター

CABINET SATELLITE INTELLIGENCE CENTER



## 【業務内容】

内閣情報調査室では、政府の関心事項の情報分析に資するため、衛星画像を利用したの情報収集を行っています。衛星による画像情報の有効性は高く、政治的・地理的制約にとられない情報収集方策として衛星を運用しています。

**内閣衛星情報センターは、内閣情報調査室の部局の一つとして衛星の開発・運用及び衛星画像の分析を行い、政府の情勢判断や対応方針の決定に貢献しています。**

内閣衛星情報センターは国家公務員採用一般職試験(大卒程度)のうち、技術系全区分から採用しております。

詳細は下記リンク先の採用パンフレットをご確認ください。

[https://www.cas.go.jp/jp/saiyou/saiyou\\_info.html](https://www.cas.go.jp/jp/saiyou/saiyou_info.html)

## 【先輩からのメッセージ】

当センターは設立から20数年と比較的歴史の浅い組織ではありますが、その分析プロダクトや衛星画像は内外から高く評価されるに至っており、予算規模も拡大するなど、今後ますます当センターの存在価値は高まるものと期待されております。そのような期待を背負う日本唯一の衛星画像情報専門機関である当センターで、開発や分析・運用はもちろん、管理部門等の様々な業務に携われることが魅力であり、やりがいでもあります。人工衛星や安全保障等に関わる業務について少しでも関心がある方は、ぜひ当センターの業務説明会等に参加してみてください。

【平成28年採用・一般職(大卒程度)物理区分】



## 【勤務地】

中央センター (東京都新宿区)  
副センター (茨城県行方市)  
北受信管制局 (北海道苫小牧市)  
南受信管制局 (鹿児島県阿久根市)



## 【問い合わせ先】

〒162-0845  
東京都新宿区市谷本村町9-13

内閣官房内閣情報調査室  
内閣衛星情報センター管理部総務課  
☎03-3267-9564



# 内閣法制局

Cabinet Legislation Bureau

内閣法制局は、法令の解釈について各府省へ意見を述べる仕事(意見事務)や、各府省が立案した法律案等の審査をする仕事(審査事務)をしています。

## 【先輩からのメッセージ】



令和5年度採用 一般職(大卒程度)長官総務室総務課文書係

### 【現在の業務内容】

現在は、総務課文書係として業務を行っています。具体的には、局内の連絡調整や公文書類の受渡・管理、情報公開開示請求の対応などです。その他にも、国会との連絡調整や国会関係資料の整理・保存なども担当しています。

令和4年度採用 一般職(大卒程度)長官総務室総務課秘書係

### 【志望動機】

国家公務員を目指す中で他では経験できない業務をやりたいという私の希望を他の中央省庁とは異なり、立法の審査事務を担う内閣法制局なら叶えられるのではないかと思います。



【職員数】 約80名(事務系)

【勤務地】 中央合同庁舎4号館11階・12階(転勤はありません)

### 【採用後のキャリアパス】

採用後、長官総務室や各部(第一部から第四部まで)において、係員・係長等を経験し、様々な業務をこなす中で仕事の幅を広げ、さらに本人の能力・努力により、課長補佐級以上課長級までのポストへ昇任していきます。

### 【お問い合わせ先】

内閣法制局 長官総務室総務課人事係 TEL 03-3581-7271

〒100-0013 東京都千代田区霞が関3丁目1番1号 中央合同庁舎第4号館

<https://www.clb.go.jp/about/recruitment/>





# 内閣府

Cabinet Office

～日本の未来の  
グランドデザインを描く～

## 内閣府の役割・業務内容

内閣府は、内閣及び内閣総理大臣の主導による国政運営を実現するため、内閣総理大臣の補佐・支援体制の強化を目指して平成13年（2001年）に設置された内閣総理大臣を長とする内閣の機関です。

行政事務を分担管理している各省より一段高い立場から、国政上の重要な政策について企画立案・総合調整等を行っています。

内閣府に求められる役割は、日本の未来を切り拓くためのグランドデザインを描くという、壮大なものであり、国民の目線に立って身近な課題に取り組む、国民ひとりひとりと密接なものです。

## 内閣府の特徴

### 特命担当大臣

内閣府には、重要政策に関する企画立案・総合調整を迅速かつ強力に行うため、特命担当大臣が置かれています。

### 重要政策会議

内閣総理大臣がリーダーシップを発揮するためには、政策選択に資する情報の収集や政策効果の分析など、英知の結集がボトムアップとして重要となります。

内閣府には、そのような英知を結集する「知恵の場」としての役割があり、経済財政諮問会議、総合科学技術・イノベーション会議、国家戦略特別区域諮問会議、中央防災会議、男女共同参画会議など各分野の専門家や関係閣僚などで構成される重要政策会議などが設置されています。

## 先輩職員からのメッセージ

幅広い業務を所掌する内閣府では、多様なバックグラウンドを持った人材が集まり、部局によって全く異なる貴重な経験をする機会があります。様々なことに興味を持ち、新たに挑戦することが好きな方は、ぜひ一緒に内閣府で働きましょう！

（平成29年度採用者（一般職））

## 問い合わせ先

内閣府一般職採用担当窓口 大臣官房人事課任用係  
〒100-8914 千代田区永田町1-6-1  
TEL 03-5253-1111（内線31343）



最新情報は、内閣府HPからチェックしてみてください！



# 宮内庁

Imperial Household Agency  
皇室と国民の橋渡し役として国民に寄り添う

## 宮内庁の業務

宮内庁は、内閣総理大臣の管理の下にあり、皇室をお世話するという大切な仕事に携わる官庁です。天皇皇后両陛下・皇族方のさまざまなご活動をお世話する宮内庁の業務は、宮中における儀式・行事や国内・国外へのお出ましに係る事務、皇室用財産の管理など非常に幅広く、その一部をあげると次のとおりです。

- ・ 新年祝賀の儀、園遊会等の宮中行事に関する事務
- ・ 全国植樹祭、国民体育大会等の行事へのお出ましに関する事務
- ・ 外国ご訪問に関する事務
- ・ 皇室に関する報道・広報に関する事務
- ・ 天皇陛下及び皇族方のお身近のことにに関する事務
- ・ 皇居や御用邸等にある建物・庭園等、皇室用財産の管理に関する事務
- ・ 陵墓の管理に関する事務



## 求める人物像

宮内庁としては、皇室と国民との間にあって、常に皇室のご活動が滞りなく進められるよう、社会の動き・人々の心に対する洞察力と感受性、日本の歴史・伝統への強い関心と深い理解を持ち、個々の事務実施における新鮮な発想と細かい配慮を心がける積極性を身につけた人材を求めています。

## 組織及び勤務地・勤務条件等

- ◇職員数：982名（一般職）  
（うち技術系が約120名）
- ◇勤務地：主に皇居及び赤坂御用地
- ◇転勤：稀に京都事務所・正倉院事務所（奈良）・御料牧場(栃木)への数年単位での転勤があります。
- ◇キャリアパス：入庁後、係員・係長・課長補佐を経験し優秀な職員は幹部職員へと進みます。

## 先輩職員からのメッセージ

宮内庁の業務の最大の魅力は、皇室のご活動を支えることにより国民に寄り添う仕事ができる点です。業務内容は多彩なものがあり、法令や人事、給与等の公務員らしいものから、天皇皇后両陛下のお身近に関わる業務もあり、様々な形で皇室のご活動をお支えることとなります。また、職員の雰囲気や穏やかであることや緑豊かな職場環境といった魅力もあります。

令和へのお代替りの後の転換期にあり、コロナ禍を乗り越えた新しい時代の皇室をお支える宮内庁で、一緒に働いてみませんか？（令和3年採用（一般職大卒）・本庁）

## お問合せ先

〒100-8111 東京都千代田区千代田1-1  
宮内庁長官官房秘書課任用係  
TEL：03-3213-1111（内線3220）  
ホームページ：<https://www.kunaicho.go.jp>





# 公正取引委員会 Japan Fair Trade Commission

マスコットキャラクター：どっきん



## 競争の中に成長がある、競争の先に発展がある

今、世の中にいろんな値段や種類の商品やサービスがあることも、自分のニーズにあうものを選んで買えるのも、企業がお互いに価格、種類、品質など様々な面で、切磋琢磨し、競争しているから。

企業の競争は、よりよい商品やサービスを生み出し、イノベーションを生み、企業の成長、日本経済の活性化につながり、そして私たちの生活を豊かにしています！

### 公正取引委員会って？

そんな企業同士の競争が、ズルをする企業のルール違反によって、失われ、企業の努力が報われない環境になってしまわないよう、「独占禁止法」に違反する企業を取り締まる“**法執行**”と違反を未然に防いだり、今ある競争を促進したりする“**政策立案**”

—この2つで、競争政策を推進するのが公正取引委員会です！

—業界・業種に捉われない業務の幅広さ、経済活動のあるところ全てが活躍のフィールドです！

### 採用されたら？

- ◆ 転勤あり（でも、大卒も高卒も、全国主要8都市（札幌、仙台、名古屋、大阪、広島、高松、福岡、那覇）にある地方事務所・支所等への2年間1回の転勤が基本）
- ◆ 1～3年ごとに様々な部署に異動して経験を積み、係長、課長補佐にステップアップ
- ◆ 内部研修も充実（採用後約1か月の時間をかけて、独占禁止法等に関する研修を実施しています。）

### 職場は？

- ◆ 勤務地：霞が関
- ◆ 職員は約900名（小規模な組織なので、顔見知り率が高いのが特徴）
- ◆ 男女比率は7：3（若手だけなら女性は5割弱）



### 先輩からのメッセージ

公正取引委員会は、若手のうちから様々な業務に携わり、活躍できる職場だと感じています。

実際に、私は入局以降、主担当として、立入検査における電子データ収集を行ったり（法執行）、企業からの相談対応業務を行ったり（政策立案）、多様な経験を積むことができます！

もちろん、初めて仕事を任される際は不安もありますが、周りの職員がサポートしてくれるので、心置きなく取り組むことができます。

公取の業務は、業界・業種に捉われず幅広い分野を対象に仕事をするので、その都度、知らないことばかりで勉強の日々ですが、仕事を通じて自らの知識をアップデートできることも大きな魅力の一つです。

少しでも公取に興味をお持ちの方は、是非説明会などに参加して、私たちの仕事を知ってもらえると嬉しいです！

（令和2年採用・一般職・官房）

#### 【問い合わせ先】

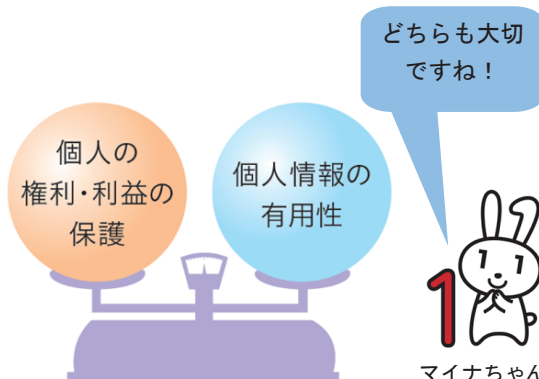
〒100-8987 東京都千代田区霞が関1-1-1 中央合同庁舎第6号館B棟  
公正取引委員会事務総局 官房人事課 人事係（TEL 03-3581-5475）  
採用情報： <https://www.jftc.go.jp/soshiki/recruit/index.html>



みてね

個人情報保護委員会とは

個人情報保護委員会は、平成28年1月に、特定個人情報保護委員会を改組して発足しました。個人情報保護委員会は、特定個人情報保護委員会が担ってきたマイナンバー（個人番号）の適正な取扱いの確保を図るための業務を引き継ぐとともに、新たに個人情報保護法を所管し、個人情報の有用性に配慮しつつ、その適正な取扱いの確保に関する業務を行っています。



主な業務の内容

【監視・監督】

行政機関や地方公共団体等が個人情報やマイナンバーを適切に取扱っているかの立入検査や報告徴収を行っています。また、個人情報の漏えいを起こしてしまった事業者からの報告受付や改善指導等もを行っています。

【国際連携】

世界各国の個人情報保護機関と個人データの国際的な流通枠組みを作るための対話や協力関係の構築を行っています。そのため、日本だけでなく海外で開催される国際会議への参加等、グローバルな業務に携わることができます。

【法制度策定や各種調査】

個人情報保護法を見直すための改正作業や新たなルールについての周知を行うとともに、個人情報保護を取り巻く環境（新たな産業の創出や情報通信技術の進展等）を常に把握できるよう調査等もを行っています。

勤務地

当委員会は出先機関がないため勤務地は東京都のみです。地方への転勤がなくライフプランの設計がしやすいというメリットがあります。

職員数

約220名程度です。他省庁に比べて小さな組織のため職員同士がすぐに顔見知りになることができ、自由闊達な議論を行える雰囲気があります。

研修制度

採用後、個人情報保護法や番号法等の法律知識だけでなく、情報処理や語学の知識も学べるよう各種研修を積極的に行っています。資格取得のための費用を公費負担する制度もあり、自己研鑽に励む職員を支援します。また、採用1年目の職員には経験豊富な先輩職員が1年間チューターとなりマンツーマンでのサポートを行っています。



プログラミング研修

職員からのメッセージ

私は監視・監督室総括担当として室の窓口業務や取りまとめ業務、その他にマイナンバー漏えい等報告の受付等の業務を行っています。おおよそ2年サイクルで人事異動があり、これまで個人情報保護法の改正業務や他省庁への出向も経験しました。規模が小さく新しい組織のため、一人一人が幅広い業務に携わることができる組織だと感じています。

【平成28年度一般職（行政）】



問合せ先：〒100-0013 東京都千代田区霞が関3-2-1 霞が関コモンゲート西館32階・34階  
個人情報保護委員会総務課人事係 電話03-6457-9617（直通） 採用案内HP →  
個人情報保護委員会HP <https://www.ppc.go.jp/>





# カジノ管理委員会

Japan Casino Regulatory Commission

## ■ カジノ管理委員会とは

カジノ管理委員会は、特定複合観光施設区域整備法（平成 30 年法律第 80 号、IR 整備法）に基づき、内閣府の外局として令和 2 年 1 月 7 日に設立された行政委員会（いわゆる三条委員会）です。委員長及び委員 4 人で構成され、その下に事務を処理するための約 160 人体制の事務局が置かれています。

法に基づく厳格なカジノ規制を確実に執行し、国の適切な監視及び管理の下でカジノ事業の健全な運営を確保し、国民のカジノ行政に対する信頼に応えることを使命としています。詳しくはカジノ管理委員会 HP をご覧ください。

URL: <https://www.jcrc.go.jp/policy/regulatory/index.html>

## ■ これまでの採用実績

カジノ管理委員会は、令和 3 年度から職員を採用しており、これまで一般職（大卒程度）の職員を令和 3 年度に 2（2）名、令和 4 年度に 3（0）名、令和 5 年度に 2（1）名採用しております。※（ ）内は女性数（内数）

採用後の配属先は総務課、企画課、監督総括課、規制監督課、財務監督課と様々で、例えば企画課では委員会の会議運営や政策評価に関する業務、規制監督課ではカジノ施設への入場規制に関する業務など、いずれもカジノ行政に関わる業務に携わっています。

詳しい業務内容はカジノ管理委員会 HP 内にある採用案内パンフレットをご覧ください。

URL : [https://www.jcrc.go.jp/about/recruit/recruit\\_2.html](https://www.jcrc.go.jp/about/recruit/recruit_2.html)

## ■ 先輩職員からのメッセージ

私は現在、カジノ施設の入場規制等に関わる業務を担当しています。前例のないカジノ規制に取り組むことは大変なこともありますが、IR という一大プロジェクトに一から関わることには大きなやりがいもあります。

カジノ管理委員会は設立 5 年目と新しい組織であり、若手にも活躍の機会が多くあります。興味のある方はぜひ説明会に参加してみてください！

【令和 5 年度一般職（大卒程度）採用 規制監督課所属】

## ■ 問合せ先

カジノ管理委員会事務局総務企画部総務課人事担当

<https://www.jcrc.go.jp/index.html>

〒105-6090

東京都港区虎ノ門4-3-1 城山トラストタワー13階

TEL : 03-6453-0201 / FAX : 03-3434-1362



## 主な業務内容

皆さんにとって、金融は「狭くて難しい」分野という印象があるかもしれませんが、しかし、皆さんが銀行口座を通じてアルバイト代や学費をやり取りされているように、金融は日々の暮らしに身近で、不可欠な存在です。金融庁は、金融制度の企画立案、金融機関・金融システムのモニタリング、外交（国際交渉）といった多様なツールを用いながら、金融システムを安定させることで人々の暮らしを守るとともに、新しい金融サービスの発展等を通じて経済の活性化も目指しています。

## 勤務地

東京（金融庁本庁）での勤務が中心となりますが、本人の希望を考慮した上で、地方・海外勤務の機会もあります。具体的には、国際機関（EU 代表部、IAIS 等）や在外公館（シンガポール、ドバイ、上海等）等での勤務のほか、国内では各地の財務局、日本銀行・民間企業、地方自治体、他省庁での勤務があげられます。

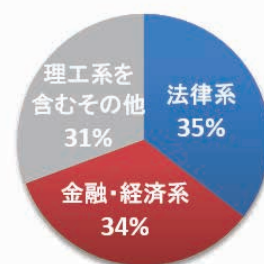
## 新規採用者数（職員は全体で約 1600 名）

年度	2019	2020	2021	2022	2023
一般職大卒	21(5)	22(10)	27(10)	25(9)	24(13)
一般職高卒	3(3)	5(3)	5(2)	7(3)	5(2)

※（）内は女性数

※ 右図は直近5年間における新規採用者（一般職大卒）の出身学部（専攻）

## 一般職



## 採用後のキャリアパス

金融庁の業務は地域経済からグローバル経済まで活躍のフィールドが広く、業務内容もルール作りからデータ分析やイノベーション促進まで幅広いため、理系・文系を問わず活躍できる職場です。採用後も理系・文系でキャリアパスに違いはなく、能力・関心や適性に応じて適材適所で配属が行われています。また、キャリアパスの中で、政策を立案するために不可欠であり、組織を支えるための「予算・経理・給与・人事・システム・国会等の業務（官房業務）」も経験していただきます。

## 先輩職員からのメッセージ

若手職員のうちから、留学や出向を含め様々な分野で濃密な経験を積み、成長できることが金融庁の最大の魅力だと感じています。入庁後、金融についての知識がゼロの状態から証券会社等への検査業務に携わってきましたが、手厚いフォローだけでなく一人の検査官として裁量を委ねていただき、とても貴重な経験となりました。向上心・意欲があれば全力でサポートする体制が整っていますので、是非金融庁を選択肢として考えていただけたら嬉しいです！（2021年採用・行政区分）

## お問い合わせ先

〒100-8967 東京都千代田区霞が関 3-2-1 中央合同庁舎 7号館

金融庁総合政策局秘書課 TEL：03-3506-6000（内線 2730）

新卒採用 HP：<https://www.fsa.go.jp/common/recruit/newgraduate/index.html>

メールアドレス：[fsa-recruit-ippan@fsa.go.jp](mailto:fsa-recruit-ippan@fsa.go.jp)

新卒採用 HP



～消費者行政の「舵取り役」として、消費者が主役となって、安心して安全で豊かに暮らすことができる社会を実現する～

消費者ホットライン188  
イメージキャラクター  
『イヤヤン』

## 消費者庁の業務について

- ①消費者の安全・安心の確保
  - (1) 適正な取引を実現
  - (2) 表示の充実と信頼を確保
  - (3) 消費者の安全を確保
- ②消費者と事業者の連携
  - (1) 食品ロスを削減
  - (2) 消費者志向経営を推進
  - (3) 消費者教育を推進
  - (4) 公益通報者を保護する体制を整備
  - (5) 物価の安定を図る
- ③消費者行政推進の体制整備
  - (1) 地方消費者行政の現場を支援
  - (2) 見守りネットワークの設置を促進
  - (3) 消費者ホットライン「188（いやや）」を広める



イヤヤンは「泣き寝入りは超いやや！」が口癖な蝶々です。全国を旅して危険な製品でけがをした人や強引な勧誘に困っている人を見かけると、消費者ホットライン188を教えています。188にダイヤルし、問題を解決できた人が、蝶のように羽ばたく姿を見るのが大好きです。

## 消費者庁で働く人々

消費者庁は各府省庁からの出向者、民間経験者、弁護士等々、様々なバックグラウンドを持ち合わせた多様性に富んだ職場です！定員は405人（R5年度末時点）で、うち消費者庁で採用された職員は約3割弱です。

## 求める人物像

消費者庁では、消費者の日々の生活に直結する行政課題を扱うことから、時代により変化する消費者のニーズ、行政課題を把握し、政策を検討する柔軟かつ迅速な対応が求められます。また、消費者庁は他府省庁及び民間から来られた方が多いため、多種多様な属性を持つ同僚や上司と良好な人間関係を構築しつつ、消費者庁職員として新たな風を吹き込み大きなシナジーをもたらす人材がとても重要と考えています。

## 勤務地

本庁がある霞が関がメインとなりますが、将来的には調査研究の業務を行っている新未来創造戦略本部（徳島県徳島市）での勤務の可能性もあります。

## 採用後のキャリアパス

採用後は庁内外の調整を担う各課の総括係に配属されることが多いです。その後、本人の希望、能力、適性等を総合的に判断し、概ね2年おきに異動をして経験を積んでいただきます。法律作成や執行業務のほか、予算・国会・人事といった官房業務も経験していただきます。



## 先輩職員からのメッセージ

消費者庁は、今年で設立から15年目を迎えるという比較的若い行政機関であり、定員が400名程度という小さな組織です。そのため、早い段階から職種や業務を問わず任せてもらえる仕事が多く、自分のアイデアや意見を出すことができると感じています。また職員同士の距離が近く、困ったことがあっても先輩に気軽に相談できる環境なのありがたいです。是非意欲のある方と一緒に働けることを楽しみにしております！

（平成30年入庁 一般職大卒程度）

消費者庁HPはコチラ↓

【問い合わせ先】

〒100-8958

東京都千代田区霞が関3-1-1 中央合同庁舎第4号館  
消費者庁総務課人事企画室 採用チーム(03-3507-9317)



もしくは、  
「消費者庁 採用情報」  
で検索！！



# こどもまんなか こども家庭庁

## こども家庭庁のミッション

「こどもまんなか」社会を実現する。このような目標を掲げ、令和5年4月1日にこども家庭庁は発足しました。こどもの最善の利益を図るための司令塔として、こども・若者や、こどもたちを育て、支えているみなさんの声をまんなかにもとづいた政策をすすめていくことが、私たちのミッションです。

## 組織

内部組織は、長官官房、成育局及び支援局の1官房2局体制  
(定員：内部部局350名、施設等機関80名)

## キャリアパス

基本的に本庁(霞が関)での勤務になります。おおむね2年ごとに異動しながら、幅広い業務を経験します。

### 係員

- **行政事務の基本**となる総務・会計や関係部署との連絡・調整などを担当。

### 係長級

- 係員での経験を活かして、**担当する制度や予算の企画・立案**などを担当。

### 課長補佐級

- 課長を補佐する立場として、**業務のマネジメントや対外調整**などを担当。

### 幹部職員

- **組織の責任者**として、政策の重要な意思決定や対外的調整などを担当。

## 先輩職員からのメッセージ(業務内容ややりがいを感じること)

私は現在、支援局母子保健課で主に母子保健関連事業の補助金の管理・執行や自治体からの照会対応、庁内・他省庁からの依頼に日々取り組んでいます。こども家庭庁は様々な環境で経験を積んだ職員が集まっているので、学ぶことも多く、賑やかな雰囲気です。また、担当する事業が新聞等で取り上げられていると、携わっている業務の影響力の大きさや世間の反応を把握することができ、モチベーションの維持につながっています。

(令和4年採用・一般職(大卒程度)行政)

## 問合せ先

〒100-6090 東京都千代田区霞が関3-2-5 霞が関ビルディング22階

こども家庭庁長官官房総務課 一般職採用担当

TEL: 03-6863-0337

HP: <https://www.cfa.go.jp/recruitment/>





# 皇宮警察本部

皇宮警察本部は、警察庁の附属機関であり、天皇皇后両陛下を始め皇室の方々の護衛、皇居や御所等の警備を任務としています。私たちは、「警察官」ではなく、「皇宮護衛官」といいます。

## 主な仕事の内容

### ■ 護衛部

国内外問わず、皇室の方々の直近で護衛にあたり御身の安全を確保します。白バイ、側車、騎馬での護衛任務もあります。

### ■ 警備部・護衛署

皇居や赤坂御用地を始め、1都1府4県にわたり皇室用財産である場所や施設の警戒警備に当たるとともに、警備計画の企画、立案などを行っています。

### ■ 警務部門

縁の下の力持ちとして、人事、採用、会計、福利厚生、職員の教養などの業務を通して組織の運営、管理に当たっています。

《主な勤務地》



## 採用試験

- 皇宮護衛官採用試験(大卒程度試験)
- 皇宮護衛官採用試験(高卒程度試験)
- 皇宮護衛官(武道有段者)選考採用試験 ※ 詳細は人事院及び皇宮警察本部HPをご覧ください。

## 採用後の流れ

- 皇居内の皇宮警察学校に、大卒の方は6ヵ月、それ以外の方は10ヵ月入校します。授業では、法律や武道のほか、皇室に関する教養、短歌、詩吟など、皇宮警察ならではの情操教育も行われます。
- 卒業後は護衛署に配属され、警戒警備の任務に就きます。本人の希望や能力を考慮の上、外部機関等での研修のほか、乗馬や白バイなどにチャレンジすることができ、業務の幅をさらに広げることができます。階級や経験年数に応じて、関係警察へ出向することがあります。

## 先輩からのメッセージ



令和3年4月採用 埼玉県出身  
皇宮護衛官採用試験(大卒程度)

「かっこいい」

皇宮護衛官という職業を最初に知ったとき、こう思いました。気になって調べていくにつれて、表面的な格好良さよりも、「皇室守護」という誇りある任務に惹かれたことが受験のきっかけでした。現在、私は皇居にある坂下護衛署で警戒警備の任務に就き、来訪者への対応や管内のパトロールなどを行っています。事件や事故を未然に防ぐために勤務中は全神経を研ぎ澄ましているのですが、大変な面もありますが、無事に任務を終えたときには、これ以上ない達成感を感じられる、とてもやりがいのある仕事です。熱意ある皆さんの挑戦をお待ちしています！

## 連絡先

〒100-0001 東京都千代田区千代田1-3  
皇宮警察本部 警務課人事第二係  
TEL:(03)- 3217 -1516(採用直通)  
Mail:kougusaiyou@npa.go.jp  
<https://www.npa.go.jp/kougu/index.html>





警察庁

# 関東管区警察局 東京都警察情報通信部

～国民の安心・安全を守る仕事～

## 業務内容

関東管区警察局は関東10県(茨城、栃木、群馬、埼玉、千葉、神奈川、新潟、山梨、長野、静岡)の警察組織を管轄し、警察庁や管内各県との連絡・調整、警察通信業務を担っています。

東京都警察情報通信部は首都東京の警察通信業務を担っています。

具体的な仕事としては、警察独自の情報通信ネットワークや情報管理システムの構築、犯罪捜査の支援、警察官が使用する通信機器の管理などがあります。また、令和4年度に新設された「関東管区警察局サイバー特別捜査隊」では、重大サイバー事案の捜査等を行っています。

## キャリアパス(採用・勤務地・転勤・昇進)・職員数

採用	関東管区警察局と東京都警察情報通信部は合同で採用試験を行っています。受験者の希望等を考慮しつつ、どちらの機関で採用されるかが決定されます。	
勤務地	勤務地は茨城、栃木、群馬、埼玉、千葉、神奈川、新潟、山梨、長野、静岡の県庁所在地と東京都内(霞ヶ関ほか)の11都県となります。	
転勤	数年ごとに前述の勤務地で部署を異動することになります。本人の希望やスキルに応じて、警察庁へ異動することもあります。	
昇進	能力や適性に応じて「主任」「係長」「課長補佐」「課長」……と昇進していきます。昇進時には役職に応じた研修等のフォローがあります。	
職員数	警察庁事務官 警察庁技官	関東管区警察局 約190人、東京都警察情報通信部 約30人 関東管区警察局 約550人、東京都警察情報通信部 約200人



## 先輩職員からのメッセージ(平成29年採用・大卒行政・東京都警察情報通信部)



私は警察庁事務官として給与事務に携わっています。法令や規則を遵守し、一貫性を持って手当を支給するよう心掛けて業務を行っています。事務官として警察組織を支えることは、国民の安心と安全に直結する、誇りとやりがいのある仕事です。皆さんと一緒に働ける日を心待ちにしています。

## お問い合わせ先

- ① 関東管区警察局情報通信部通信庶務課 採用担当  
〒330-9726 埼玉県さいたま市中央区新都心2番地1  
電話：048-600-6000または048-840-3140  
Email：kanto.saiyou@npa.go.jp  
採用ページ：<https://www.kanto.npa.go.jp/recruit/index.html>



←採用ページはこちら

- ② 東京都警察情報通信部通信庶務課 採用担当  
〒100-8929 東京都千代田区霞が関2丁目1番1号  
電話 03-3581-4321(内線60311)  
Email：totsu.saiyou@npa.go.jp  
採用ページ：<https://www.npa.go.jp/joutuu/saiyou2/2syugijyutukeisaiyou/totsutop.html>



←採用ページはこちら

# デジタル庁

デジタルの活用により、  
一人ひとりのニーズに合ったサービスを選ぶことができ、多様な幸せが実現できる社会

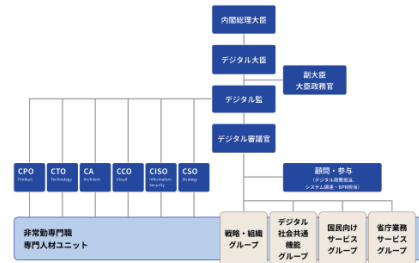
デジタル庁は、デジタル社会形成の司令塔として、未来志向のDX（デジタル・トランスフォーメーション）を大胆に推進し、デジタル時代の官民のインフラを一気呵成に作り上げることを目指します。



## 組織・業務概要

デジタル社会の実現のため、機動的にプロジェクトを組成し、政策を推進しています。プロジェクトベースで政策に関わりながら、様々な業務を経験していただけます。

- 勤務地：東京都千代田区紀尾井町  
※庁内外の異動を含め、多種多様な幅広い経験をしていただけます
- 昇進例：係員→主査→参事官補佐→企画官 ...と昇進
- 主な研修：新規入庁者オンボーディング研修、階級別研修
- 職員数：合計1,078名、行政出身者500名、民間出身者等578名（2024年1月1日時点）



## 採用実績 全試験区分より採用可能性あり

2022年卒 総合職5名 / 一般職(大卒程度)4名

2023年卒 総合職6名 / 一般職(大卒程度)8名 /  
一般職(高卒程度)3名

例) 法律、行政、教養、デジタル、工学、事務区分等より採用実績あり

## 先輩職員からのメッセージ

### とてもオープンな職場環境

データマネジメントやトラスト政策に関する業務をしています。とてもオープンな職場環境で、周りに有識者が数多くいるので日々学びながら業務を行っています。

ー 2022年入庁男性職員（デジタル）

## 4つのキャリアコース

### 組織設計

生産性高く、自らデジタルファーストな組織を設計・運営します。

### リーガル

現行の法令をゼロベースで見直し、デジタル時代に沿った新たな法制度の在り方を立案します。

### 政策デザイン

ユーザー中心で政策やサービスを企画・実行し、ステークホルダーと調整しつつ社会実装に結びつけます。

### テック

モダンなテクノロジーに寄り添い、サービスの品質向上に繋がるよう、エンジニアリングを遂行します。

### 官民様々なバックグラウンドの方とやり取り

グループ内外の調整業務をメインで行っています。官民様々なバックグラウンドの方とやり取りを行い、最適なコミュニケーション方法を日々勉強中です。

ー 2023年入庁女性職員（行政）

## 採用に関するお問い合わせ

戦略・組織グループ 人事チーム 採用担当  
電話: 03-6771-8180(採用担当直通) | メール: saiyo@digital.go.jp  
〒102-0094 東京都千代田区紀尾井町1-3  
東京ガーデンテラス紀尾井町 20階

## 採用に関する詳細

説明会のイベント情報や過去の説明会動画をご覧ください



digital.go.jp/recruitment

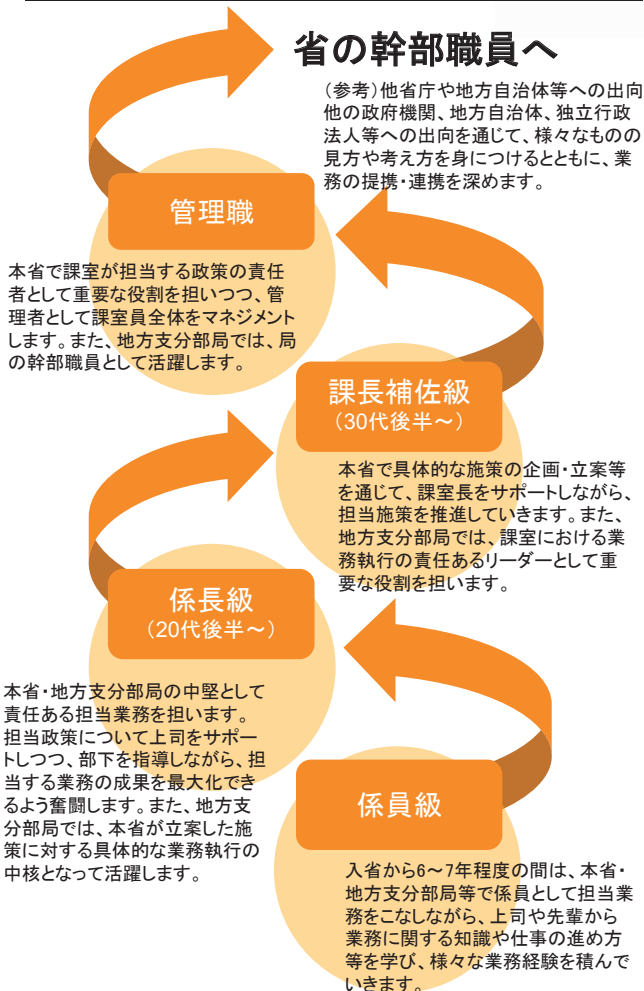
# 総務省

## 総務省ってどんなところ？

総務省は、日本全国にわたる基本的な仕組みから、国民の経済・社会活動に関わる諸制度を担う、国家の根本を支えている省庁です。その所掌範囲は、国の基本的な行政制度の管理・運営、地方自治（地方分権改革・地域活性化）や消防・救急行政、情報通信技術（ICT）を活用した成長戦略の実現と、多岐にわたっています。

少子・高齢化の進展、地域間格差の拡大、国際競争力の強化など、我が国は多くの課題に直面しています。今後も私たちは、「総（すべ）て」を「務（つと）める」省庁として、総合性を生かしながら、我が国の行政を担っていきます。

## キャリアステップ



組織としては、総務大臣の下、1官房、9局、2外局（公害等調整委員会<sup>(※1)</sup>、消防庁<sup>(※2)</sup>）、地方支分部局（管区行政評価局、総合通信局）などが置かれており、約4,600人の職員を擁しています。

※その他、他府省、地方公共団体、関係機関、海外でも多くの職員が勤務

女性職員の割合は、全府省22.8%の中、25.1%と高く、最近の一般職採用者数の4割以上と漸増傾向にあります。

「地方分権時代」への新たな展開  
地域のあり方こそ日本の本質、未来の日本をかたちづくる



国家行政のマネジメントとその改革

国家行政をマネジメントする機関にしか、実現できない改革がある。



ICTによる成長戦略の実現

日本経済の活性化と、豊かで安全な社会の構築を、情報通信技術により実現していく



## 公害等調整委員会<sup>(※1)</sup>

公害等調整委員会は、(1)調停や裁定などによって公害紛争の迅速・適正な解決を図ること、(2)鉱業、採石業又は砂利採取業と一般公益等との調整を図ることを主な任務としています。

## ワークライフバランス

また、育児や介護等により時間制約がある中、業務成果を出しながら活躍する職員や、配偶者出産休暇等を利用する男性職員も増加しています。国家公務員の両立支援制度はとも充実しており、子が3歳になるまで取得できる育児休業や家族の介護を行うための休暇等、

## 消防庁<sup>(※2)</sup>

消防庁は、災害などによる被害の防止や軽減を図るため、必要な法令整備を担うとともに、大規模災害等の緊急時には危機管理センターを設置し、緊急消防援助隊のオペレーションや被災地・官邸などとの連絡調整を行います。

## 研修制度

採用時に新規採用者研修を行うほか、業務に関連した研修や希望者を対象とした研修や希望者を対象とした専門研修など様々な研修があります。

例えば、令和5年度は英・仏語の語学研修や情報通信政策研修所においてICTに関する各種研修、統計研究研修所において統計に関する各種研修を行いました。

## 先輩からのメッセージ (R1本省採用 女性)

私は、総務省の業務の多様さや職場の人たちの風通しのよさを感じ官庁訪問をしました。実際に働いても幅広い業務を所掌しており、日々刺激を受けながら業務に励ん

でいます。きっと皆さんのやりたい業務がここにあると思いますので少しでも興味がある方は総務省に足を運んでみてください。

くらしの中に総務省

(問合せ先)

総務省大臣官房秘書課

〒100-8926 東京都千代田区霞が関2-1-2

中央合同庁舎第2号館7階

Tel. (代表) 03-5253-5111

総務省 一般職採用

検索

詳細な情報は総務省HPをご覧ください





総務省

Ministry of Internal Affairs and Communications

# 関東管区行政評価局

Kanto Regional Administrative Evaluation Bureau

関東管区行政評価局は、関東甲信越地方を管轄する総務省の地方支分部局です。本局は、埼玉県さいたま市にあり、埼玉県以外の各都県庁所在地に、事務所・センターがあります。

勤務地は、茨城、栃木、群馬、埼玉、千葉、東京、神奈川、新潟、山梨、長野の1都9県となります。

## ■ 主な仕事の内容

### ○ 各府省の行政運営の改善に関する調査（行政運営改善調査）

施策や事業の担当府省とは異なる立場から実地に調査し、課題や問題点を実証的に把握・分析して、改善方策を提示します。

### ○ 行政相談

担当行政機関と異なる立場から、行政などへの苦情や意見、要望を受け付け、その解決や実現を促進するとともに、行政の制度や運営の改善に生かしています。

## ■ 採用後の動き

採用初年度は、本局で研修を受け、2年目以降に、管内の事務所・センターに異動し、調査業務や行政相談業務を担当します。

また、勤務成績や希望などによりますが、総務省本省などで勤務することもあります。基本的に、2～3年のサイクルで異動を繰り返しつつ、当局職員としてのキャリアを積んでいきます。

産前・産後休暇や育児休業等の制度を利用しながら、子育てをしている職員が多くいます。

## ■ 職員数と採用実績

当局は、国家一般職大卒程度試験(行政・関東甲信越地域)の合格者から採用します。

### ○ 職員数

約140名(本局約70名、事務所・センター約70名)

### ○ 採用実績

R5年度:4名、R4年度:5名

## ■ 先輩職員からのメッセージ

私は、実地調査を行い現場の状況を把握したり、実際に困っている方から直接話を聞いたり、より現場に近い位置で生の声を聞きながら行政課題の解決に取り組めることに魅力を感じ志望しました。

また、調査や相談を通じて、まだ行政の目が届いていない課題を発見し解決につなげることができるという点も大きな魅力だと思います。

(R4採用・一般職大卒程度(行政)・センター勤務)

詳細は、当局採用情報HPをご覧ください！

さいたま新都心合同庁舎  
行政相談マスコットキャラクター「キクーン」



### 【お問合せ先】

関東管区行政評価局 総務行政相談部 総務課 人事係（採用担当）

〒330-9717

埼玉県さいたま市中央区新都心1-1 さいたま新都心合同庁舎1号館19階

電話/048-600-2300(代表)

メール/kanto.saiyou@soumu.go.jp

採用情報HP



採用情報X  
(旧Twitter)





## ■業務概要

総務省の情報通信行政を所管する地方総合通信局です。  
デジタル変革(DX)やICTの利活用など、様々な施策を推進しています。

## ■管轄地域

**関東総合通信局** (茨城・栃木・群馬・埼玉・千葉・東京・神奈川・山梨)



業務概要詳細

**信越総合通信局** (新潟・長野)



業務概要詳細



ともに働きましょう



**問い合わせ先** 詳しくはそれぞれの↓QRコードからご覧ください！

総務省 関東総合通信局 総務課 人事係  
〒102-8795 東京都千代田区九段南1-2-1  
03-6238-1625  
[kanto-jinji@soumu.go.jp](mailto:kanto-jinji@soumu.go.jp)  
<https://www.soumu.go.jp/soutsu/kanto/saiyou/index.html>

関東局採用情報



関東局Twitter



総務省 信越総合通信局 総務課 人事係  
〒380-8795 長野県長野市旭町1108  
026-234-9964  
[shinetsu-jinji@soumu.go.jp](mailto:shinetsu-jinji@soumu.go.jp)  
<https://www.soumu.go.jp/soutsu/shinetsu/sbt/info/shinki-saiyou.html>

信越局採用情報



# 法務省大臣官房施設課

## 「施設を造る 未来を創る」

### 施設課とは？

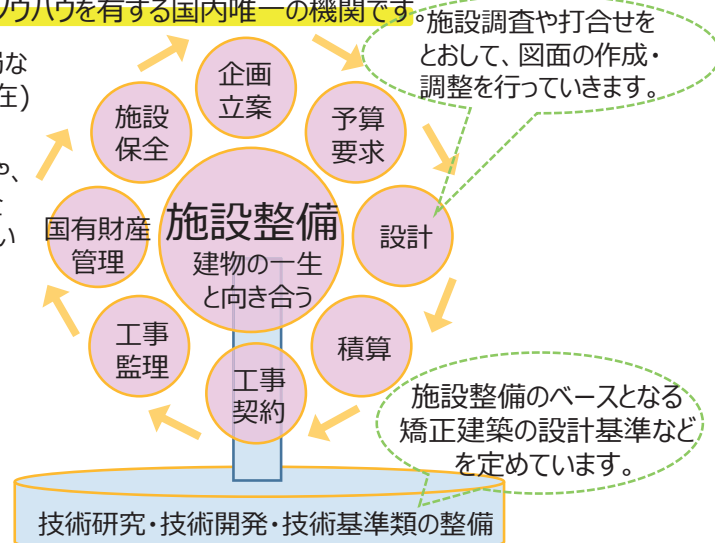
法務省は、基本法制の維持及び整備、法秩序の維持、国民の権利擁護、出入国及び外国人の在留の公正な管理など、みなさんが安心・安全に生活していく上で欠かせない様々な業務を行っています。私たち施設課は、このような法務省の業務全般が円滑に遂行されるよう、その「場」となる建物(\*1)を最適な状態にすべく、長年培ってきた技術力、創造力を結集して施設整備(\*2)を行っています。法務省内の施設である刑務所や拘置所などの矯正建築については、そのノウハウを有する国内唯一の機関です。

\*1 法務省施設は、刑務所、検察庁、法務局など、全国に786施設（令和5年4月1日現在）あります。

\*2 老朽化した施設を建て替えるための設計や、建物を安全に維持し続けるための施設保全に関する業務を施設課内で一貫して行っています。（右図）



職場の様子（設計部門）



**職員数** 技術系約70名（電気等、機械、建築）  
ほか事務系（法務省内部組織からの出向者）

### 採用後

- ◆ **勤務地** 東京都千代田区霞が関に所在する法務省大臣官房施設課が主な勤務地となります。本人の意思を尊重の上、地方にある法務省施設（刑務所・検察庁等）などに2～3年の転勤も行っています。
- ◆ **研修** 若手職員実務研修、短期外部研修など、技術力向上のため研修体制が充実しています。
- ◆ **昇進** 係員→施設設計官（係長級）→施設企画官（課長補佐級）

### 先輩職員からのメッセージ「日本全国の法務省施設の管理を行う仕事」



保全説明会の様子

矯正建築という特殊な建物の設計から工事監理、施設保全まで、幅広く施設整備に携わることができる点に惹かれて法務省の施設課へ入省を決めました。私が担当している業務は、法務省施設を適切な状態でより長く使うために、全国の法務省施設で施設管理を担当している職員に対して保全説明会を開催し、発生しやすい施設の不具合や、それらを早期に発見するための点検方法の実地指導などを行っています。法務省施設は全国各地に設置されているため、保全説明会や施設調査のために全国へ出張する機会が多いことや、施設保全の場合では海が近い地域や雪が多い地域など、地域によって発生しやすい不具合が異なるため、その特性も加味した対応策の説明が必要とされていることもあり、日本全国の法務省施設の管理を行っていることを実感します。

R4.4 採用 一般大卒（建築区分） 施設課企画係 若手職員 Tさん

### お問合せ先

法務省大臣官房施設課庶務係  
〒100-8977 東京都千代田区霞が関1-1-1  
03-3592-5411（直通）

### 詳しくは



法務省 施設課

検索

[https://www.moj.go.jp/shisetsu/shomu/shisetsu02\\_00017.html](https://www.moj.go.jp/shisetsu/shomu/shisetsu02_00017.html)





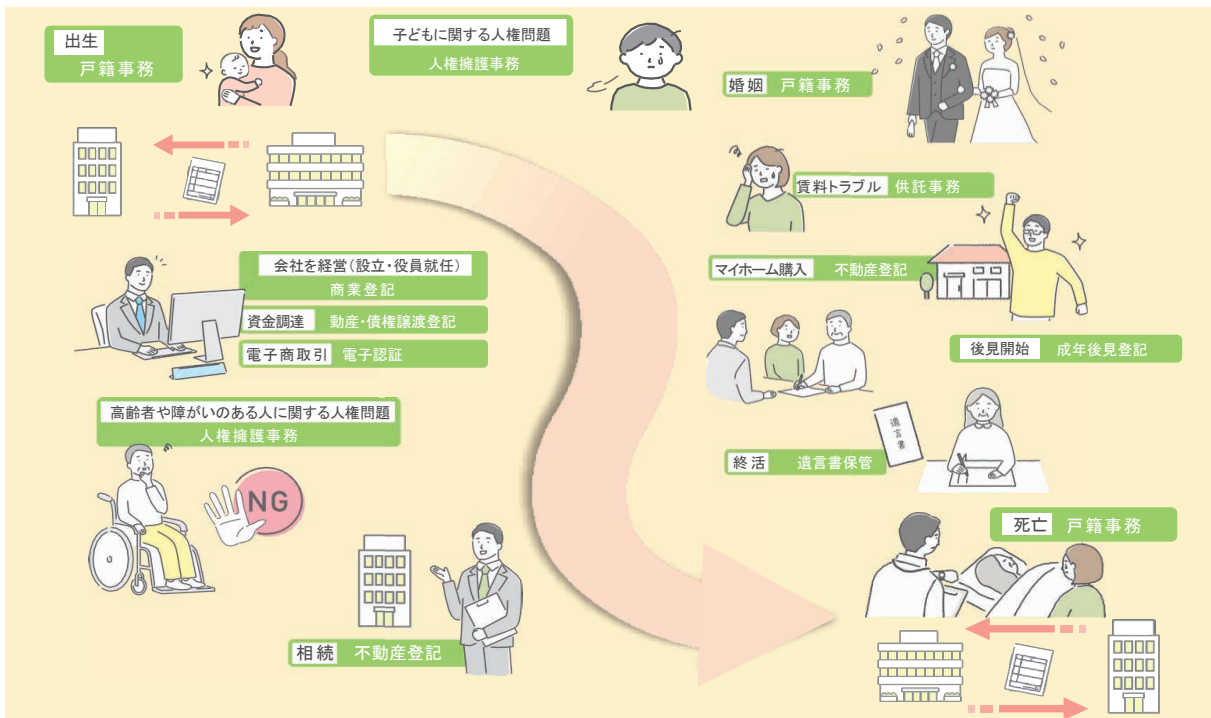


- ◆職員数◆  
約1100人(管内約3200人)
- ◆採用単位◆  
各地方法務局ごとに行っています。
- ◆勤務地◆  
各地方法務局の管轄する地域
- ◆異動◆  
2・3年程度で異動
- ◆転勤◆  
本人の適性、希望等を考慮した上で法務省や採用局以外の都道府県へ転勤することもあります。
- ◆昇進◆  
業務経験を積み、各種研修を受講する中で能力及び業績評価に基づき行われます。
- ◆先輩職員からのメッセージ◆  
ホームページに掲載中です！



先輩職員メッセージ、  
法務局のパンフレットはこちらから

## 主な仕事の内容



## 登記(不動産、商業・法人)

不動産登記とは、土地や建物の所在・面積のほか、所有者の住所・氏名などについて、登記簿に記録し、一般公開する制度です。  
商業・法人登記では、商号や代表者名など、会社・法人の重要な情報を登記簿に記録して公示しています。

## 戸籍・国籍

戸籍事務では、管轄区域内の市区町村に対し、助言、勧告、指示等を行っています。  
また、外国人の帰化など、国籍事務も取り扱っています。

## 供託

金銭などを供託所(国)に提出し、最終的に供託所がその財産を権利者に取得させることによって、目的(債務の弁済など)を達成させる制度です。

## 人権擁護

人権侵害による被害者の救済を図る調査救済活動や、人権尊重の理念を広めるための人権啓発活動を行っています。

## 訟務

国を当事者とする訴訟等について、国を代表し、国の立場から裁判所に対する申立てや主張・立証などの活動を行っています。

## 問合せ先

〒102-8225 東京都千代田区九段南1-1-15 九段第2合同庁舎  
東京法務局総務部職員課人事係 TEL: 03-5213-1251 (直通)



採用情報はここから

### <各地方法務局問合せ先>

横浜地方法務局総務課人事係	Tel. 045-641-7463	さいたま地方法務局総務課人事係	Tel. 048-851-1009
千葉地方法務局総務課人事係	Tel. 043-302-1323	水戸地方法務局総務課人事係	Tel. 029-227-9912
宇都宮地方法務局総務課人事係	Tel. 028-623-0912	前橋地方法務局総務課人事係	Tel. 027-221-4463
甲府地方法務局総務課人事係	Tel. 055-252-7152	長野地方法務局総務課人事係	Tel. 026-235-6616
新潟地方法務局総務課人事係	Tel. 025-222-1562		

## 業務内容

東京矯正管区は、関東1都6県に新潟県、長野県、山梨県及び静岡県を加えた地域に所在する矯正施設の適切な管理運営を担う法務省の機関です。矯正施設では再犯防止に向けた様々な仕事をしています。

### ■ 刑務所及び少年刑務所 ■

主に受刑者を収容し、刑務作業を適正に行わせたり、受刑者が出所した後、再び犯罪をしないように改善指導や教育をして社会復帰の手助けをします。

### ■ 拘置所 ■

主に被疑者、被告人を収容し、刑事訴訟手続を円滑に遂行させることを目的とした施設で、公平な裁判を受けられるように配慮しています。

### ■ 少年院 ■

家庭裁判所から少年院送致という保護処分を受けた少年を収容し、生活指導、職業指導、教科教育等の矯正教育を実施し、少年の立ち直りの支援を行う専門機関です。

### ■ 少年鑑別所 ■

家庭裁判所から観護措置決定を受けた少年を収容し、心理学等の専門知識に基づいて調査を行って非行の原因を探り、指導・教育方針を立てる専門機関です。また、一般の方からの相談等に応じる「地域援助」も行っています。

## 矯正施設で働く職員

**刑務官**：主に刑務所、少年刑務所、拘置所で勤務し、被収容者の収容を確保しつつ、施設の規律秩序を維持するとともに、改善更生に向けた働き掛けも行います。

**法務教官**：主に少年院、少年鑑別所で勤務し、在院者の非行に焦点を当てた指導や健全な社会復帰のための支援等を行います。

**矯正心理専門職**：主に少年鑑別所で勤務し、在所者に対して面接や各種心理検査を行い、非行の原因や処遇指針を明らかにします。

## 勤務地・転勤・昇進

勤務地については、本人の希望を考慮して決定しており、原則として東京矯正管区管轄地域内において異動します。

刑務官は初等科に、法務教官と矯正心理専門職は基礎科に入所し、矯正職員としての心構えや根拠法令等の基礎知識について学びます。

その後、選抜試験等を経るなどして、上位の研修に進むと課長や部長、施設長に昇進する道も開かれています。

## 先輩からのメッセージ

### 職員課 先輩N

私は平成23年度法務省専門職（人間科学）採用試験に合格し、法務教官として採用されました。もともとは教員志望でしたが、当時、地域の少年野球のコーチをしていた際に、非行歴のある少年と関わることがあったのをきっかけに、「法務教官」という仕事を知り、自ら進んでこの仕事を目指しました。

実際に勤務すると、教科指導、職業指導、体育指導等、様々な角度から対象者と向き合う必要があり、人を指導することや公安職として勤務することの難しさを感じました。それでも先輩方に支えられながら、毎日やりがいを持って勤務することができました。

また、施設運営のための庶務系の業務もあり、多くの職員がそれぞれの役割で少年の改善更生に関わっております。

御興味のある方は、ぜひ矯正施設について調べてみてください。皆様と一緒に働ける日を楽しみにしています。



〒330-9723

さいたま市中央区新都心2-1 さいたま新都心合同庁舎2号館13階  
法務省 東京矯正管区 職員課

<TEL> 048-600-1502 <FAX> 048-600-1505

<東京矯正管区HP>

[https://www.moj.go.jp/kyousei1/kyousei08\\_00101.html](https://www.moj.go.jp/kyousei1/kyousei08_00101.html)

QRコードで  
アクセス!





## 法務省 関東地方更生保護委員会 Kanto Regional Parole Board

私たちは、『犯罪や非行をした人の再犯・再非行を防止し、その改善更生・社会復帰を支援するとともに、人が人を支える地域のネットワークを更に広げ、安全・安心な地域社会、そして「誰一人取り残さない」共生社会の実現を目指す』ことを使命とし、「更生保護行政」に取り組んでいます。

### 職員体制

関東地方更生保護委員会及び管内の保護観察所では、「保護観察官」や、一般行政事務に従事する職員約600人が働いています。

### 保護観察官とは

非行少年や罪を犯した人たちが、地域社会の中で自立して生活することができるように、面接などを通じて指導・援助を行う職員です。

### 保護観察官になるには

国家公務員採用一般職試験（大卒程度・高卒者）や法務省専門職員（人間科学）採用試験（保護観察官区分）の合格者から採用しています。採用後、一定の期間（数年間）は、法務事務官として庶務・会計等の一般行政事務に従事し、その後保護観察官に任命されます。

### 勤務地

関東地方更生保護委員会（さいたま市）  
1都10県を管轄して、仮釈放等を許すか否かに関する審理に係る事務などを行っています。  
保護観察所（水戸、宇都宮、前橋、さいたま、千葉、東京、横浜、新潟、甲府、長野、静岡）  
保護観察や生活環境の調整等の業務にあたります。

### 先輩職員からのメッセージ



### 採用後のキャリア

保護観察官に任命された後は、実務経験や勤務成績に応じ、統括保護観察官、保護観察所長等へ昇進します。また、希望や適性に応じ、法務本省での勤務や人事交流などを経験します。

税金を使って仕事をするプレッシャーや法律の難しさなど大変なこともありますが、同僚や上司に相談できるため安心して仕事ができます。（1年目・一般職・総務課）

「更生保護」を初めて知ったという方も大歓迎です！専門知識がなくても、採用後の研修等で学ぶことができます。（1年目・一般職・会計課）

「法務省」と聞くと堅いイメージがあるかもしれませんが、困ったときは周りの先輩が一緒になって考えてくださる温かい職場です。（2年目・専門職・総務課）

### お問合せ先

関東地方更生保護委員会 事務局総務課企画係  
〒330-9725  
さいたま市中央区新都心2-1  
さいたま新都心合同庁舎2号館21階  
TEL：048-600-0181

ホームページはこちら↓



# Public Prosecutors Office 東京高等検察庁

## 検察庁の役割

検察庁は、刑事事件について捜査及び起訴・不起訴の処分を行い、裁判所に法の正当な適用を請求し、裁判の執行の指揮監督をすることで、社会正義を実現するという重要な役割を担っています。



## 業務内容

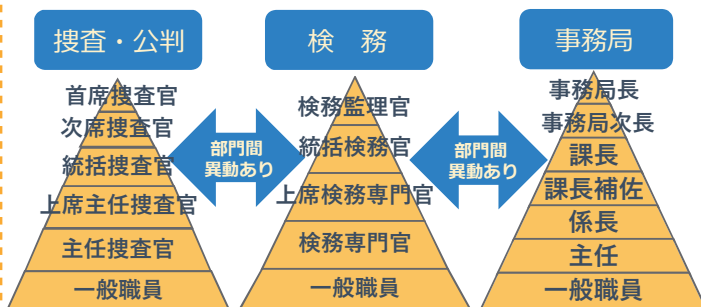
検察庁には、「検察官」と「検察事務官」が勤務しており、国家公務員試験から採用されるのが検察事務官です。採用されると主に以下の業務を行います。

- ◎捜査公判部門: 検察官の指揮に基づく犯罪の捜査・逮捕状による逮捕、公判書類の作成などを行う事務
- ◎検務部門: 事件の受理、裁判で言い渡された刑の執行（懲役刑の執行手続や罰金の徴収）などの事務
- ◎事務局部門: 検察庁の事務が円滑に行われるための総務や会計などの事務

※業務内容の詳細については右のQRコードから検察庁HPをご覧ください。



## 昇進制度



※一定の受験資格に達し、試験に合格すると、副検事・検事に任官することもできます。

## 勤務地・異動

- ◎職員数（東京高等検察庁管内）  
総数：約4,300人  
（うち検察官 約1,200人  
検察事務官 約3,100人）



千葉県検広報  
キャラクター  
らっか正義君

- ◎異動  
2～3年の周期で各部門を異動
- ◎勤務地  
原則、採用された地方検察庁及びその支部内での異動（**国家公務員でありながら、基本的に異動が都内、県内のみ**）  
本人の希望や能力に応じて、法務本省や最高検察庁といった上級庁への異動や、他省庁への人事交流もあり。

※東京高等検察庁管内の地方検察庁は、東京、横浜、さいたま、千葉、水戸、宇都宮、前橋、静岡、甲府、長野、新潟の11庁です。

## 先輩職員から

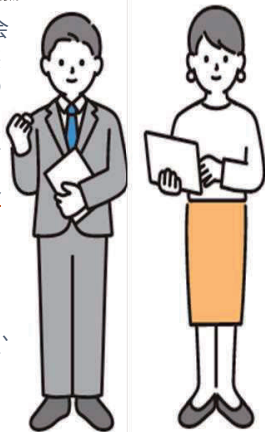


長野地検広報  
キャラクター  
信州おそぼくん、  
信州りんごちゃん

私は、捜査公判部門で、検察官を補佐する立会事務官として、検察官の取調べの立ち会い、警察等の関係機関との連絡調整、公判書類の作成等の事務を担当しています。

実際の事件に携わり、自分が作成した書類が証拠になったり、検察官とともに捜査・公判をやり遂げ、適正な判決を得ることができた時は、**社会正義の実現に貢献できた実感**でき、非常にやりがいを感じます。

私が所属する庁は、全職員100人に満たない地検ですが、大規模庁に比べ、採用間もない頃からより多くの業務に携わることができました。また、職員同士の距離も近く、仕事を教えてもらいやすかったのも、分からないことがあっても、絶対に置いていかれません。事件数も大規模庁に比べると少ないので、ワークライフバランスがとりやすい面もあると思います。大規模庁での勤務も良いですが、**地方にある小規模庁も魅力的**です。



採用年：R1  
試験区分：一般（高）

採用年：R2  
試験区分：一般（大）

私は、現在、主に徴収担当に所属し、罰金の徴収等の事務に携わっています。

私は、法学部出身ではなく、入庁まで法律に触れてこなかったのですが、入庁後間もなく実施される初等科研修などの**各種研修が充実**しており、また、上司や先輩方が丁寧に指導してくださるため、採用前の不安もなく仕事ができており、**自分自身のレベルアップにもつながっている**と日々実感して仕事をしています。

検察事務官は、検察官と事件の真相解明にあたる立会事務官、検務部門、事務局部門をはじめ、電子機器の解析等を専門に行うDFセンター（※DFセンターは東京高等検察庁管内では東京地方検察庁のみ）、社会復帰支援、被害者支援等、**刑事手続に関する様々な業務に当たることができる**ということが魅力だと思います。特に、現在私が所属している検務部門は検察事務官が主体の部門なので、検察庁を支えている実感があり、誇りと責任を持って楽しく業務に当たっています。

（問合せ先）東京高等検察庁人事課 ※採用は各地方検察庁から行います。

〒100-8904 東京都千代田区霞が関1-1-1

TEL:03-3592-5611(代表) ※東京高等検察庁管内のうち、静岡地方検察庁のみ試験区分が東海北陸地域です。

各地方検察庁のHPはこちらから！



# 東京出入国在留管理局

Tokyo regional immigration services bureau



## 業務内容

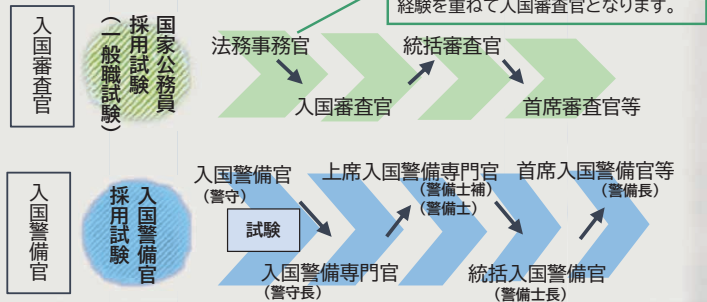
- 空海港での出入国の管理
- 日本に在留する外国人の管理
- 難民認定手続
- 退去強制手続
- 共生社会の実現に向けた外国人の受入れ環境整備

パンフレット



定員(令和5年度末)  
 入国審査官:1937 人  
 入国警備官:792人

## 昇任



## 勤務地

東京出入国在留管理局、成田空港支局・羽田空港支局・横浜支局)及び12の出張所(水戸・宇都宮・高崎・さいたま・千葉・松戸・立川・新潟・甲府・長野・新宿・川崎)となります。

また、人事異動で出入国在留管理庁(本庁)や、他局へ異動することもあります。

先輩からのメッセージ

入国審査官 (R2年採用/一般職試験(大卒程度)  
 /東京出入国在留管理局就労審査第三部門)

私は、那覇支局で採用され、空港で出入国審査業務に従事した後、東京入管へ異動となり、現在は特定技能という在留資格の審査業務に従事しています。深刻化する人手不足に対応するために設けられ、社会的需要も高まっている特定技能という在留資格の審査に携われていることにやりがいを感じ、責任感を持って日々業務に励んでいます。

採用局管外の異動を経験しており、異動後は知り合いもいない環境でしたが、東京入管は年齢の近い若い職員が多く、先輩方も優しく業務を教えてくださいるので、異動時にあった不安も解消され勤務ができています。

入管の業務に興味を持ってくださった皆さんと、いつの日か一緒に働ける日を楽しみにしています！

入国警備官 (R2年採用/入国警備官採用試験  
 /東京出入国在留管理局調査第四部門)

入国警備官の仕事は、違反調査、摘発、収容、送還に分かれており、現在私は、調査第四部門に所属し、法違反外国人に係る違反調査の業務に従事しています。調査対象者の生活状況は様々であり、情報収集をスムーズに行えないこともあるため、日々調査方法を模索しながら業務に励んでいます。

入国警備官は部署異動も多く、新しい業務に慣れるまでは大変ですが、様々な業務を経験できるため、飽きることなく仕事ができる点は当局の魅力だと思います！

また、当局ではワークライフバランスが整っており、年次休暇はもちろんのこと、先輩職員は産前・産後休暇、育児休業や育児時間等を取得し勤務されており、ライフステージに合わせて柔軟な働き方ができる職場環境です。



## お問い合わせ

東京出入国在留管理局  
 職員課  
 ○人事第一係(入国審査官)  
 ○人事第二係(入国警備官)  
 〒105-8255  
 東京都港区港南5-5-30  
 TEL:0570-034259

## 採用情報

入国審査官



入国警備官



<https://www.moj.go.jp/isa/supply/recruitment/juken3.html>

# 関東公安調査局

〒102-0074 千代田区九段南1-1-10九段合同庁舎内  
総務部人事担当 TEL03-3261-8585  
HP: <https://www.moj.go.jp/psia/> Twitter: @PSIA.recruit



## 情報の力で国民を守る

### 職員数

公安調査庁全体で  
約 **1,700** 人

### 勤務地

東京さいたま千葉横浜新潟長野静岡  
霞が関他ブロック他省庁への異動もあり

### ●能力や実績に基づいた人事管理

公安調査官↓主任調査官↓上席調査官↓統括調査官↓首席調査官

### ●本人の熱意と努力次第で上位ポストに昇進する可能性

調査を企画  
情報を有する人物にどうアプローチするか企画  
相手と自分の個性に適合する方法を考える

情報を収集  
想像力、誠実さ、熱意、調査官の個人的な魅力  
を武器に真実性を見極めながら情報を引き出す

情報を報告  
自らの耳目で収集した形のない「情報」を  
文章に過不足なく落とし込み、分析担当に報告

### ヒューミント

公安調査庁が最大の強みとする情報収集手法  
「人間力」を武器に信頼を獲得し、深い情報を入手する

上司から「正解のない仕事なので、いろいろな人の話を聞きな  
い」と言われたこともあり、様々な先輩から仕事の進め方を学  
びました。会う相手を探す着眼点や、情報を得られるような人  
間関係構築のポイントなどをベテラン職員から教えてもらい、  
自分なりのやり方を作り上げていきました。

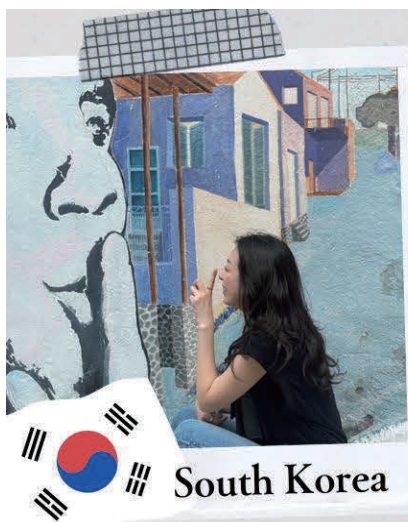
令和元年採用  
一般職(大卒程度)



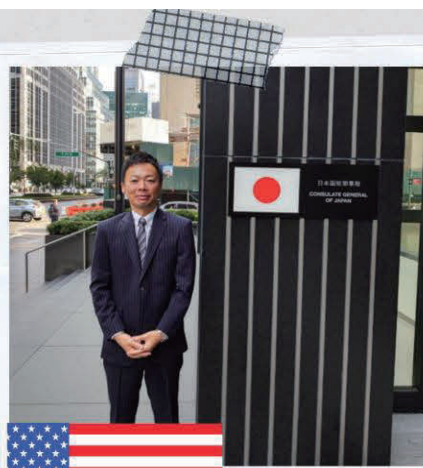
最新情報はこちらから



公安調査庁HP



South Korea



USA



Brazil

# 外務省

MINISTRY OF FOREIGN AFFAIRS

## 日本と世界を繋ぎ、平和と繁栄をめざす

外務省は平和で安全な国際社会の維持に寄与するとともに良好な国際環境の整備を図り、調和ある対外関係を維持し発展させ、日本国及び日本国民の利益の増進を図ることを任務としています。日本と世界各地の在外公館での勤務を繰り返すのが外務省の働き方です。一般職大卒程度試験、高卒者試験からそれぞれ事務区分、技術区分の職員を採用しています。(職員数は、大卒が約90名、高卒者が約1,700名) (令和5年現在)

### 【事務】

会計、通信、領事などの業務を通じて外務本省及び在外公館の任務を支えています。外交活動を行うために、組織を円滑に運営するという重要な役割が期待されています。

### 【技術】

在外公館施設の建設プロジェクトを担うプロデューサーとして、また、外交情報を24時間365日、送受できるよう、情報通信システムの開発・管理を行い、サイバー攻撃から情報を守る専門家として我が国外交基盤の一端を担っています。

### Egypt



Oman

### 【先輩職員の紹介】R5年度入省 高卒者試験



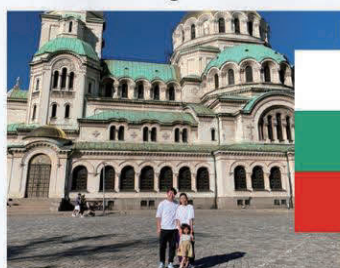
外務省の魅力は、一般職（高卒）でも海外勤務をすることができることだと思います。旅行ではなく、仕事をしながら様々な国で暮らせることに魅力を感じています。また、様々な言語の語学研修を受講することができるので働きながら語学力を向上させることができます。

【問い合わせ先】〒100-8919

東京都千代田区霞が関2丁目2-1 TEL:03-3580-3311(代)

外務省 大臣官房人事課採用班 内線4466/4464

### Bulgaria



財務省  
一般職採用

# 財務省

Ministry of Finance, JAPAN

国の信用を守り、

希望ある社会を次世代に引き継ぐ。



## 財務省の業務

国家予算  
の編成

財政投融资

国債管理

国有財産

開発援助  
政策

国際通貨  
政策

Q. 財務省の仕事を一言で言うと何ですか... ?



A. 国のお金の流れを通して、  
よりよい社会を築く仕事です。



## 職員数・キャリアパス・異動

- **財務省の職員数**  
財務省本省では約2,000人の職員が働いています。
- **スペシャリストへの道**  
大卒の場合、採用後概ね7、8年間は2、3年ごとに複数の部局を異動しながら幅広い経験を積み、係長級昇任の段階で、希望や適性に基づき自身の専門分野が定まるのが一般的です。
- **幅広い活躍のフィールド**  
基本的な勤務地は財務省本省（霞が関）ですが、本人の希望や適性に応じて地方支分部局（財務局・税関）や国際機関等に出向するチャンスもあります。

## 先輩職員からのメッセージ

私が財務省に入省を決めた最終的な決め手は、採用担当の方の「人柄」です。明るくエネルギーに働く採用担当職員の方の姿に憧れて「一緒に働きたい！」と率直に感じ、大阪から東京まで遠路はるばる参りました。財務省では個性豊かな職員が、協力しながら業務に取り組んでいます。下記のHPから採用イベントに参加していただければ、当時の私と同じ気持ちを感じていただける自信があります。是非お越しく下さい！

令和4年入省（一般職・大卒・行政）  
大臣官房秘書課

お問い合わせ

財務省大臣官房秘書課人事第一係  
〒100-8940 東京都千代田区霞が関3-1-1  
TEL : 03-3581-4111 (内線 : 5305)  
Mail : mof-saiyo@mof.go.jp

財務省本省一般職  
採用ホームページ  
はこちらから！





# ～地域社会と財務省・金融庁を結ぶパイプ役～



## 財務省 関東財務局

予算執行調査、地方公共団体への融資、地域金融機関の検査・監督、  
国有財産を活用したまちづくりへの参画など様々な業務を通じて  
地域社会に貢献します！

詳しい業務内容は関東財務局HPをご覧ください！（①業務紹介ページ、②関東財務局パンフレット）

① <https://lfb.mof.go.jp/kantou/information/gyoumu.htm> ② <https://lfb.mof.go.jp/kantou/information/pamphlet.htm>



研修の様子

### 勤務地

管轄している関東甲信越地区の1都9県です。  
財務省・金融庁等へ出向する場合があります。

### 異動・キャリアパス

採用後は2～3年間のサイクルで様々な業務を経験し、  
本人の能力と経験に応じて係長級・補佐級・課長級・  
部長等に昇進します。

### 職員数

事務系：約1,500名、技術系：約40名です！

### 財務専門官の他、

一般職（建築区分、デジタル・電気・電子区分）職員も在籍しています！

### 先輩職員からのメッセージ

様々な業務を経験しましたが、どの業務も違ったやりがいを感じています！  
働きやすさの観点では、各種休暇制度等使いやすい雰囲気であることも、  
当局の魅力の一つです！（H30年度採用・財務専門官試験）



webミーティングの様子

先輩職員メッセージ  
HP・FBに掲載中



【HP】



【Facebook】

### 問合せ先

財務省関東財務局 総務部人事課 試験係  
〒330-9716

埼玉県さいたま市中央区新都心1-1さいたま新都心合同庁舎1号館

☎048-614-5538 ✉[kantouzaimu.saiyou@kt.lfb-mof.go.jp](mailto:kantouzaimu.saiyou@kt.lfb-mof.go.jp)



# 財務省 税関



税関は、不正薬物をはじめとした、社会の安全・安心を脅かす物品を、全国の港や空港などの水際で、24時間取り締まっています。

## 【勤務地】

各税関の管轄区域内での勤務  
(財務省本省、海外勤務の機会あり)

## 【業務内容】

- 船舶・航空機に対する取締
- 関税法違反事件の犯則調査
- 知的財産侵害物品の取締
- 不正薬物等の成分分析
- 輸出入貨物の審査・検査
- 輸入にかかる税務調査
- 貿易統計の作成・発表
- その他多数

## 【昇進】

本人の能力・業績に応じ、係長級、課長補佐級、課長級…へと昇任します。

## 【先輩からのメッセージ (令和2年度 行政採用)】

水際で日本の安全を守るという税関の仕事にやりがいを感じ志望しました。また、業務の幅広さや職場の雰囲気の良さも税関の魅力だと思います。興味のある方はぜひ業務説明会に参加してみてください！



## 東京税関



【職員数】約3,200人

【管轄区域】東京都、埼玉県、群馬県、山梨県、新潟県、山形県及び千葉県(一部)

【問い合わせ先】〒135-8615

東京都江東区青海2-7-11 東京港湾合同庁舎

東京税関 総務部 人事課人事第3係

TEL: 03-3599-6227

<https://www.customs.go.jp/tokyo/index.htm>

## 横浜税関



【職員数】約1,150人

【管轄区域】宮城県、福島県、茨城県、栃木県、千葉県(一部を除く)、神奈川県

【問い合わせ先】〒231-8401

神奈川県横浜市中区海岸通1-1

横浜税関 総務部 人事課人事第1係

TEL: 045-212-6020

<https://www.customs.go.jp/yokohama/saiyou/saiyoutop.html>

**国税庁** ◆ 国税専門官 (大卒程度)  
◆ 税務職員 (高卒程度)

歳入官庁としての、

# 責務

関東信越国税局  
東京国税局

## 業務内容

▶ 専門性の高いやりがいのある仕事！研修が充実しており、知識がなくても大丈夫！

### 国税調査官

納税者から提出された確定申告書等について適正な申告か調査・検査を行うとともに、申告に関する指導などを行います。

### 国税徴収官

定められた納期限までに納付されない税金の督促や滞納処分を行って税金を徴収するとともに、納税に関する指導などを行います。

### 国税査察官

裁判官から許可状を得て、悪質な脱税者に対して捜索や差押え等の強制捜査を行い、刑事罰を求めするため検察官に告発します。

## 採用実績

	関東信越	東京
R5.4採用	266人	623人
R4.4採用	306人	642人
R3.4採用	294人	550人
国税専門官採用試験と税務職員採用試験の合計人数		

## 管轄

関東信越	東京
6県	1都3県
◆茨城県 ◆栃木県 ◆群馬県 ◆埼玉県 ◆新潟県 ◆長野県	◆千葉県 ◆東京都 ◆神奈川県 ◆山梨県

## 先輩職員からのメッセージ

他の先輩メッセージ動画や、業務説明動画等採用関係お役立ちリンク集をチェック！



税務調査では、調査の話だけではなく、納税者の年齢層に応じた世間話なども交えて、話しやすい雰囲気を作りながら、調査を進めていくことが重要です。私たちの職場は、難しい場面にぶつかった時、部門全体で様々な観点から検討してアドバイスをしてくれるため、諦めることなく事務を遂行できる環境が整っています。

(平成30年採用 川口税務署)

関東信越国税局 総務部 人事第二課 試験係

〒330-9719 埼玉県さいたま市中央区新都心1番地1  
さいたま新都心合同庁舎1号館 TEL048-600-3111(内線2097)

東京国税局 総務部 人事第二課 試験係

〒104-8449 東京都中央区築地5-3-1  
TEL03-3542-2111(内線2162)

Pride of The Specialist



# 文部科学省



「人」と「知」の力で我が国の未来を創造する



教育



科学技術・学術



スポーツ



文化

## 概要

文部科学省では、文部科学大臣の下に大臣官房、教育分野を担う総合教育政策局、初等中等教育局、高等教育局、科学技術・学術分野を担う科学技術・学術政策局、研究振興局、研究開発局、外局としてスポーツ庁と文化庁が置かれており、約2,000人の職員が勤務しています。

## 業務内容

### 【文部科学省】

教育、科学技術・学術、スポーツ、文化の分野における様々な政策を通じて、「人」を育て「知恵」を生み出し、「未来」の基盤をつくっていくという重要な使命を担っています。具体的には、全国的な教育水準の維持・向上、教員の資質向上、学校・家庭・地域が連携した教育の実現、大学・大学院等の振興、科学技術関係人材の育成、研究開発の推進などの様々な施策に取り組んでいます。

### 【スポーツ庁】

スポーツを通じて、国民が生涯にわたり心身ともに健康で文化的な生活を営むことができる社会の実現を目指し、スポーツに関する施策を総合的に推進しています。具体的には、国際競技力の向上、スポーツを通じた健康増進、地域・経済の活性化、国際交流・国際貢献、障害者スポーツの振興、学校体育の充実などに積極的に取り組んでいます。

### 【文化庁】

京都移転を契機に、新たな「文化芸術立国」（文化芸術振興を国の政策の根幹に据えた国づくり）の更なる推進を目指して、文化芸術振興に関する様々な政策を進めています。具体的には、芸術家等の育成や芸術創造活動への助成、地域文化の振興、国宝や史跡をはじめとする文化財の保存・活用、国際文化交流の推進、著作権の保護・活用などを進めています。

## 一般職採用職員のキャリアパス

### 主な省外の活躍の場

(国内)  
他府省庁  
教育委員会  
関係法人  
(独立行政法人 等)

(国外)  
各国大使館  
長期在外研究員制度  
(欧米諸国等)  
国際機関への派遣 等

幹部職員

企画官・室長級

課長補佐級

係長級

係員級

入省後は2～3年のサイクルで異動し、省外への出向等を含め、多種多様な幅広い活躍の場で経験を積むことになります。

具体的なイメージとしては、本人の適性等を踏まえ、おおむね30代前半で係長、その後、関係機関等の幹部職員や本省課長補佐級職員等として多様な経験を積みながら活躍いただきます。

## 先輩職員からのメッセージ

教育、科学技術・学術、スポーツ、文化の分野で日本の未来を共に創りませんか？

4つの分野に興味・関心をお持ちの方はぜひ一度、文部科学省の業務説明会や職員訪問等に足を運んでみてください。皆さんと一緒に働けることを楽しみにしております！（R3一般職採用(行政)・大臣官房人事課）

一般職採用に関するお問合せ先

文部科学省大臣官房人事課任用班

TEL : 03-5253-4111

(事務系) 内線:2133

(技術系) 内線:3426

文科省採用情報の最新情報は  
こちらから！



[https://www.mext.go.jp/b\\_menu/saiyou/sgipn.htm](https://www.mext.go.jp/b_menu/saiyou/sgipn.htm)

## ～ひと、暮らし、みらいのために～

厚生労働行政は、一人ひとりの一生に寄り添う、最も身近な行政です。医療、介護、年金、労働、福祉など、主な分野を列挙するだけで、国民生活との関係の深さ、担当分野の幅広さを感じていただけたらと思います。すべての国民の皆さんの「暮らし」と「しごと」の安心を確保し、年齢、性別、障害の有無に関係なく、誰もが安心と生きがいを感じられる社会の構築に向けて、日々仕事をしています。

### 配属

#### 厚生系

採用後に以下の5分野のいずれかに配属されます。



#### 労働系

採用面接の時点で以下の3分野のいずれかに配属が決まります。



厚生系・労働系いずれも、ご自身が配属された分野を中心に経験を積み、その分野のスペシャリストになることを目指します。

### 異動・キャリアパス

配属後は、おおむね2年ごとに異動し、幅広い業務を経験します。基本的な勤務地は本省（霞が関）ですが、入省2年目の若手から課長補佐級まで、本省以外への異動の機会も多くあります。

ただし、転居を伴う異動は頻繁ではなく、職業人生を通じて一度も無い方も少なくありません。

個々人のキャリアパスの方針や、本人の異動希望等を元に異動先が決まります。

(大卒昇進例)



### 先輩職員からのメッセージ

#### ○大臣官房人事課職員

(一般職(大卒程度)行政区分)

厚生労働省での仕事は大変なこともあります。この仕事をしなければ触れることができなかったことがたくさんあり、非常にやりがいのある仕事だと感じています。また、国民の当たり前の生活を支えることができるという点も、大きなやりがいのひとつだと感じています。

人々の当たり前の生活に寄り添ってみたいと思っただけの方は、ぜひ一緒に働きましょう！

説明会や座談会などいろいろなイベントを行う予定です。右のQRコードを読み取って、採用情報をぜひチェックしてくださいね！

#### 職員数

約4,300名

※本省勤務の厚生労働省職員

### 【お問い合わせ先】

〒100-8916

東京都千代田区霞が関1-2-2 中央合同庁舎第5号館

厚生労働省 大臣官房人事課 採用・人事評価係

TEL: (代表) 03-5253-1111 (内線4424、7533)



←採用HP

採用情報専用Twitter→



厚生労働省

検疫所イメージキャラクター  
「クアラン」

# 検疫所

Quarantine Station, Ministry of Health, Labour and Welfare.



## 業務内容

### ■ 検疫業務

- ・海空港での人・貨物に対する検疫
- ・渡航に関する相談
- ・渡航に必要な予防接種

### ■ 動物等輸入届出審査業務

- ・輸入動物届出審査・指導調査

### ■ 衛生業務

- ・海空港の衛生対策
- ・外航船舶に対する衛生検査

### ■ 輸入食品監視業務（※）

- ・輸入食品等に対する輸入届出審査
- ・輸入食品等に関する相談・指導

### ■ 試験検査業務（※）

- ・検疫感染症等の検査
- ・輸入食品等の検査

（※）の業務は、食品衛生監視員（国家公務員採用試験）として採用された職員が従事します。

（参考）食品衛生監視員採用試験案内

<https://www.mhlw.go.jp/general/saiyo/shokukan.html>



## 先輩の声

### 採用後について

#### 勤務地

全国にある検疫所で勤務することになりますが、厚生労働本省、地方厚生局などに勤務することもあります。

#### 昇進

様々な業務を経験した後、本人の能力や経験を勘案し、係長級、課長補佐級、課長級・・・へと昇進していきます。

#### 研修

採用時に初任者研修を行い、その後、フォローアップ研修を行います。また、職務に応じて様々な研修に参加することも可能です。

#### 検疫官（空港）

成田国際空港は世界中の人と物が行き交う日本の空の玄関口です。国際交流を通じ侵入する感染症を第一線で防ぐ役割に魅力を感じ、志望しました。

新たな視点や知識も身につけ、自身の視野や興味の幅も広がりました。みなさんとともに働ける日が来ることを心待ちにしています。

【令和4年度（高卒程度）行政採用】

#### 検疫官（海港）

私たちは日々、外国から来る船舶に対しての検疫を行っております。実際に船に乗り込むこともありますし、感染症媒介動物の生息調査のためのフィールドワークやデスクワークもあり、様々な業務を経験することができますので、充実した日々を送れています。ぜひ検疫所で一緒に働きましょう。

【令和5年度（大卒程度）行政採用】



令和6年度  
新制服

令和6年度 新制服

#### 成田空港検疫所

【職員数】約180人  
 【勤務地】成田国際空港  
 【連絡先】〒282-0004  
 千葉県成田市古込字古込1-1  
 総務課庶務係 TEL：0476-34-2301



#### 横浜検疫所

【職員数】約120人  
 【勤務地】横浜港  
 【連絡先】〒231-0001  
 神奈川県横浜市中区新港1-6-1  
 総務課庶務係 TEL：045-212-1510



#### 東京検疫所

【職員数】約230人  
 【勤務地】東京港、川崎港、千葉港、羽田空港ほか  
 【連絡先】〒135-0064  
 東京都江東区青海2-7-11東京港湾合同庁舎8階  
 総務課庶務係 TEL：03-3599-1511



#### 新潟検疫所

【職員数】約35人  
 【勤務地】新潟港湾合同庁舎、新潟空港、富山空港、小松空港  
 【連絡先】〒950-0072  
 新潟県新潟市中央区竜が島1丁目5番4号  
 総務課庶務係 TEL：025-241-2323





厚生労働省

# 国立障害者リハビリテーションセンター

National Rehabilitation Center for Persons with Disabilities

## センターの役割 — 我が国の障害者リハビリテーションの中核機関 —

国立障害者リハビリテーションセンターは、障害者リハビリテーションの中核機関として、障害者の自立及び社会参加を支援し、障害者の生活機能全体の維持・回復のため、先進的・総合的な保健・医療・福祉サービスを提供しています。

- 総合的リハビリテーション医療の提供
- リハビリテーション技術・福祉機器の研究開発
- リハビリテーション専門職の育成と能力向上
- 障害者の自立訓練及び就労移行支援の実施
- 障害者の健康増進及び運動医科学支援
- リハビリテーションに関する国際協力

## ◆ 主な仕事の内容 ◆

### 管理部

人事・給与・福利厚生・出張に関する総務事務や、契約・支出・債権管理・国有財産管理などの会計事務を通してセンターの運営を支えています。

### 企画・情報部

高次脳機能障害、発達障害をはじめとする障害や支援機器に関する情報の収集・分析・発信をしています。また、WHO（世界保健機関）指定研究機関としての役割を果たすとともに、JICA（国際協力機構）事業による海外研修員の受け入れや職員の派遣を行っています。

### 自立支援局

自立支援局の庶務・予算に関すること全般や、利用者宿舍の運営、障害福祉サービス利用料の算定事務を行っています。

事務職は約70名で、ここで紹介したほかにも病院・研究所・学院など各部門で働いています。

## ◆ 先輩からのメッセージ ◆

私は現在、研究所で採用事務や勤怠管理等の庶務を主に担当しております。行政の基本的なルールをしっかりと学び研究者の方々がスムーズに研究を行えるように日々取り組んでいます。

研究所には多くの研究者の方が在籍しており、研究者の方の発表や障害当事者の方との交流会を通じて障害福祉政策の現場を知り自分たちの仕事が社会に貢献しているとの実感が得られる職場です。また、センター内の自立支援局の福祉職の方や、病院の医療職の方と関わる機会もあり、行政事務以外の様々な職種の方と連携して仕事の出来るよい職場です。

ご興味のある方は業務説明会に足を運んだり、研究所が行っている研究成果の発表等を覗いてみてください。

（令和5年度採用・一般職試験（大卒程度）行政区分）



## ◆ 採用後について ◆

採用後は、通常2～3年ごとに異動し、幅広い業務を経験しながらキャリアアップをしていきます。

勤務地は埼玉県所沢市です。本人の希望や適性を考慮して、以下の施設間で転勤の可能性がります。

- ・函館視力障害センター
- ・神戸視力障害センター
- ・福岡視力障害センター
- ・別府重度障害者センター

また、施設間の異動だけでなく、関東信越厚生局をはじめとする全国の厚生局への異動や、厚生労働本省の主に福祉部局への異動もあり、全国的な視野に立った仕事もあります。

## 問い合わせ先

〒359-8555  
埼玉県所沢市並木4丁目1番地  
国立障害者リハビリテーションセンター  
管理部総務課人事係  
TEL:04-2995-3100  
FAX:04-2995-3102  
<http://www.rehab.go.jp/>

## 厚生局の業務

### 1. 地域社会のニーズに応える事業

- 安全な医療供給体制の確保
- 年金給付等の審査請求への対応
- 臨床研修実施体制の確保
- 年金記録の訂正請求の対応 等



医療安全セミナーの開催

### 2. 事業者等の指導監督

- 保険医療機関等の指導監督
- 各種養成施設の指導監督
- 健康保険組合の指導監督
- 日本年金機構が行う業務の認可 等



養成施設に対する実地調査

### 3. 地方自治体の支援・連携

- 地域包括ケアシステムの構築に関する支援
- 市区町村が行う国民年金事務に関する交付金の審査
- 健康福祉関係の補助金交付
- 医療保険者（国民健康保険）の指導監督・助言 等



地域包括ケアシステムに関するセミナーの開催

## 職員数及び採用数

総数445名（令和6年1月1日現在）

- 事務官385名 技官60名

採用者数（直近3年度）

- R3/14名 R4/17名 R5/19名

※職員数、採用者数ともに麻薬取締部を除く

## キャリアパス

- 勤務地は、関東甲信越地区の1都9県
- 原則管内で異動しますが、厚生労働本省や日本年金機構、自治体等で勤務することもあります。
- 2～3年間隔で幅広い業務を経験した後、本人の能力や経験等を勘案して昇進していきます。

## 先輩職員からのメッセージ

私は県内の保険医療機関が、診療報酬請求をするために満たすべき要件である「施設基準」に関わる業務をしています。業務内容としては、主に保険医療機関から届出があった書類の審査や、実際に保険医療機関に赴いて届出どおり施設基準の要件を満たしているかどうかの調査を行っています。

私自身、医療の分野に興味がありました。厚生局は私が携わっている健康保険のみでなく、年金や福祉といった分野まで取り扱っていること、厚生労働省と地域社会との橋渡しの役割を担っていることにとっても魅力を感じ志望しました。

厚生局は出先機関であることもあり、国民の皆様により近いところで業務に携わることができる分、やりがいや達成感も大きくあります。公務員試験は大変かと思いますが、その先にある公務員としてのご自身の姿を想像し、厚生局を選択肢の一つとしていただければ幸いです。



令和4年度採用  
一般職（大卒程度）行政  
所属：東京事務所

お問い合わせ先

関東信越厚生局 総務課人事・給与係 048-740-0720  
<https://kouseikyoku.mhlw.go.jp/kantoshinetsu/>





## 関東信越厚生局麻薬取締部

### 業務概要

麻薬取締官は、厚生労働大臣の指揮監督を受けて、麻薬及び向精神薬取締法、大麻取締法、あへん法、覚醒剤取締法、医薬品医療機器等法及び麻薬特例法に係る次の職務を遂行しています。

- 捜査(特別司法警察員として麻薬等事犯の取締り)
- 国際協力(国際機関との協力、国際捜査共助)
- 正規麻薬等の不正流通防止(医療用麻薬・向精神薬の生産、流通、施用等の適正管理など)
- 薬物乱用防止の啓発活動(関係機関、都道府県、地域ボランティア団体との連携による啓発活動など)
- 再乱用防止・中毒者対策(保護観察の付かない執行猶予判決を受けた薬物乱用者等に対する再乱用防止プログラムの実施や地域資源への引き継ぎなど)
- 鑑定(押収された麻薬等不正薬物の鑑定など)

### 職員数及び採用内定者数

- 関東地区の定員91名(全国の定員296名)※
- 男女比(男性約80%、女性約20%)
- 職種の別【事務官約33%、技官(薬剤師)約67%】  
※令和5年10月1日現在
- 採用内定者数(直近3年)  
18名(R3) 19名(R4) 22名(R5)



### 採用後の処遇

- 他の麻薬取締部に異動があり、勤務地は、全国8部、1支所(沖縄)、3分室(横浜、神戸、小倉)となります
- 採用後、捜査部門、調査総務部門、国際部門又は鑑定部門に分かれて経験を積んでいただきます(他機関への出向もあります)
- 学校教育法に基づく大学を卒業した者は、通算して1年以上麻薬取締りに関する事務に従事すると麻薬取締官となることができます
- 経験年数に応じた研修を実施しており、必要な知識の習得が可能です
- 本人の能力、経験年数を勘案して昇進等していきます

### 先輩職員からのメッセージ

私は、令和4年5月に採用され、捜査に従事しています。尾行や張込など新しいことの連続で刺激的な毎日を過ごしています。時には、夜間におよぶ長時間の捜査がありきつい時もありますが、被疑者を検挙し違法薬物を押収できた時の達成感はひとしおです。薬物犯罪を撲滅したいと情熱を持っている方はぜひ麻薬取締部で我々と共に働きましょう。【令和4年薬学系選考採用】

#### 【お問い合わせ先】

関東信越厚生局麻薬取締部 調査総務課  
〒102-8309 東京都千代田区九段南1-2-1九段第三合同庁舎17階  
Tel:03-3512-8688(代表) email:kantou-saiyou@mhlw.go.jp  
ホームページ:http://www.ncd.mhlw.go.jp



# ハローワーク・労働基準監督署



# 東京労働局

(埼玉・千葉・神奈川・山梨・茨城・栃木・群馬・長野・新潟各労働局)

## 都道府県労働局とは

労働局は、全国47の都道府県に設置されています。私たちは人々が健康で安心して働き、多様な個性や能力を発揮できる職場を作るとともに、働く人々の職業の安定を図り、働く人々やその家族が豊かでゆとりある生活を送れるよう、4つの行政分野（**労働基準行政**、**職業安定行政**、**人材開発行政**及び**雇用環境・均等行政**）に分かれ、多種多様な政策を実施しています。

ハローワーク

### 国家一般職 (職業安定/人材開発行政)

#### 業務概要

求職者と求人者を結びつける職業相談、働く人が失業した場合に一定期間生活を保障するための失業等給付の支給、障害者・高齢者などの早期就職支援などを行います。

### 先輩職員からのメッセージ

(R4 国家一般職採用)



労働行政という国民の生活に密接した分野に携われていることに責任感とやりがいを感じます。休暇も取りやすい環境なので、仕事とプライベートの両立がしやすいです。

### 他県への 転勤なし

採用された労働局以外への転勤はありません。採用された労働局内のハローワークまたは労働局で勤務します。

労働基準監督署

### 国家一般職 (労働基準行政)

#### 業務概要

仕事中や通勤中のケガなど、労働災害に遭われた方等へ労災保険給付を行います。また、労働保険の加入手続き、労働保険料の申告受付や徴収の業務を行います。

### 先輩職員からのメッセージ

(R3 国家一般職採用)



業務説明会に参加した際に感じた職場の雰囲気の良いさに惹かれて志望しました。面倒を見てくれる先輩ばかりで、とても恵まれた環境の中で仕事ができると実感しています。

### 他県への 転勤なし

採用された労働局以外への転勤はありません。採用された労働局内の労働基準監督署または労働局で勤務します。

### 国家専門職 (労働基準監督官)

#### 業務概要

労働基準関係法令に基づき、事業場に立ち入り、法に定める基準を事業主に守らせることにより、労働条件の確保・向上、働く人の安全や健康を図ります。

### 先輩職員からのメッセージ

(R3 労働基準監督官採用)



給料未払いなどについて、会社に立ち入り調査をした際に、事業主に是正の必要性を丁寧に繰り返し説明を行うことで、法違反が是正されたときは、達成感を感じます。

### 他県への転勤は 3・4年目だけ

採用後3・4年目に他局異動する以外は、採用された労働局内の労働基準監督署や労働局で勤務します。

将来的に、本人の能力・適正により、ハローワークや労働基準監督署の所署長、副所署長や、労働局の部長・課長などの幹部に登用されます。

東京労働局	国家一般職 (安定行政)	国家一般職 (基準行政)	労働基準監督官
職員数	約1470名	約360名	約370名
R6年度採用予定数	50～55名	15～20名	15～20名

※職員数・採用予定数は各労働局によって異なります。

### ● 問い合わせ先 ●

東京労働局 総務部 総務課 人事第一係・人事第二係  
〒102-8305

東京都千代田区九段南1-2-1 九段第3合同庁舎14階

TEL 03(3512)1600

<https://jsite.mhlw.go.jp/tokyo-roudoukyoku/roudoukyoku/saiyouannai.html>

その他労働局への問い合わせは「●●労働局 採用」で検索



# 農林水産省

わたしたち農林水産省は、

生命を支える「食」と安心して暮らせる「環境」を  
未来の子どもたちに継承していくことを使命として、

常に国民の期待を正面から受けとめ  
時代の変化を見通して政策を提案し、  
その実現に向けて全力で行動します。

例えば！



NO-FOODLOSS PROJECT

## キャリアパス

おおむね2年程度で人事異動があり、様々な業務経験を積みながらキャリアアップを図り、自分の専門分野を深めていきます。その中で、係長、課長補佐と昇進し、特定の分野のスペシャリストになることを期待しています。

勤務地は一般職行政の場合、主に本省（霞が関）を中心としており、一般職農業技術系は地方農政局と本省（霞が関）の両方で勤務する機会があります。

本省及び地方農政局の  
管理職



課長補佐  
(19年目以降)



係長  
(7年目以降(大卒程度))



係員

【本省職員数】  
約5,000人

## 先輩からのメッセージ

一般職行政（令和5年度入省）  
輸出・国際局新興地域グループ



地域の農業者支援や輸出促進に至るまで幅広い所掌の政策に携わることができるので、農林水産省を志望しました。

私はロシアNISと南アジア地域の国との経済連携や国際交渉を行うチームに所属しており、まだ1年目ですが、日々色々な発見があります！

一般職農業技術系（令和5年度入省）  
消費・安全局食品安全政策課

食品の安全に関する情報を発信する業務を担当しており、食中毒予防等の情報を動画やSNSなどで発信したり、食品安全に関する意見交換会やイベントに参加したりしています。

まだ分からないことも多いですが、先輩方に仕事を教わりつつ、新しい知識を身につけていけることに面白みを感じています。



**BUZZ MAFF**  
ぼずまふ

チャンネル登録15万人以上！

農水省職員が  
YouTuberに！？

農林水産物、農山漁村などの魅力を発信中。



【お問合せ先】

〒100-8950 東京都千代田区霞が関1-2-1

農林水産省大臣官房秘書課

一般職行政：任用班 (03-6744-2394)

saiyou\_ippan@maff.go.jp

一般職農業技術系：企画第1班 (03-6744-2001)

saiyou\_kanbou@maff.go.jp

【採用案内HP】

一般職行政 一般職技術系





植物防疫所は、  
植物の病害虫の被害から日本の農業と緑を守ります。

植物防疫所の業務内容

- 海外からの病害虫の侵入を防いでいます。
- 国内の病害虫のまん延を防止しています。
- 病害虫の侵入・まん延防止のため、調査研究を実施しています。
- 病害虫のない安全な日本産農産物の輸出に貢献しています。

勤務地・転勤

5本所、16支所、35出張所が勤務地になります。  
採用後は、1つのポストに概ね2～3といったサイクルで、上記の勤務地及び農林水産省本省等への人事異動があります。  
(異動のたびに転居を伴うわけではありません)

職員数

- 行政系 105名(行政区分)
- 技術系 984名(農学・化学・林学区分)

昇任制度

行政系：係員→係長→課長補佐→課長→部長  
技術系：係員→主任→次席→統括→部長→所長

先輩からのメッセージ

私が勤務する調査研究部では、輸出入・国内検疫の場面において必要とされる、病害虫の検査・検出、同定診断、消毒等に関する技術の開発・改良、それらに係る情報の収集を行っています。新しい技術を取り入れながら、より効率的な植物検疫の実現のために日々努めています。調査研究部で検討した検定方法は、全国の植物防疫所に共有されるため、重圧も感じますが、その分気合も入ります。

植物防疫所の仕事は調査研究だけでなく、輸入検疫や輸出検疫など多岐にわたりますが、そこでしかできない経験がたくさんあります。植物防疫所の仕事に少しでも興味を持っていただけた方は、業務説明会やインターンシップにも是非参加してみてください。



令和2年度採用(化学区分)  
横浜植物防疫所  
調査研究部病菌担当

お問い合わせ先

横浜植物防疫所総務部庶務課人事第1係 TEL 045-211-7150  
〒231-0003 神奈川県横浜市中区北仲通5-57





農林水産省  
MAFF

# 動物検疫所

Animal Quarantine Service



## 【業務内容】

- ▶ 空港や港で動物や畜産物の検疫を行うことにより、海外からの伝染病疾病の侵入を防止し、畜産業の振興と公衆衛生の向上を図っています。
- ▶ 行政区分で採用された職員は、総務関係業務（庶務・会計）を担当します。

## 【採用後について】

- ▶ 1年目は、本所、成田支所、羽田空港支所のいずれかに配属され、その後は、概ね2～3年ごとに全国の支所へ人事異動があります。
- また、動物検疫所以外の機関（農林水産省本省、植物防疫所、独立行政法人（FAMIC など））への人事異動もあります。
- ▶ 様々なポストで業務経験を積んでいただき、係長課長補佐、課長へと昇進していきます。

※動物検疫所の所在地

- 本所
- 支所



## 【職員数】

事務官： 45名（事務系）  
技 官： 550名（獣医系・畜産系）

## 【勤務地】

- ▶ 動物検疫所は、本所（横浜市）の他、全国に8支所（北海道、成田、羽田空港、中部空港、関西空港、神戸、門司、沖縄）、18出張所、5分室があり、事務官の勤務地は本所か支所になります。

## 【先輩からのメッセージ】

（令和4年度入省・一般職（大卒）行政・総務部庶務課）

### ① 志望動機を教えてください！

⇒動物検疫は主に技官の方が行う仕事ですが、その大黒柱として彼らを支える事務官としての役割に魅力を感じ、志望しました。

### ② やりがいは何ですか？

⇒現在、私は人事担当者として、人事・給与・採用関係の業務に携わっています。昨年度までは受験生として採用される側でしたが、1年目からその裏側に関われることにやりがいを感じています。

### ③ 受験生にメッセージをお願いします！

⇒色々な説明会に足を運んでみてください。次第にご自身の興味の幅が広がっていくと思います！

## 【お問い合わせ先】

農林水産省動物検疫所総務部庶務課人事第1係 ☎045-751-5921  
〒235-0008 神奈川県横浜市磯子区原町11-1





# 関東農政局

## 関東農政局の仕事・役割

関東農政局は、茨城県、栃木県、群馬県、埼玉県、千葉県、東京都、神奈川県、山梨県、長野県及び静岡県の一都九県を管轄し、地域の特性を活かしたきめの細かい農林水産行政を総合的に推進しています。

また、生産や消費の現場に近い国の機関として、食料・農業・農村に関する施策の普及や地域の実態の把握を行い、食料の安定供給や、農山漁村の活性化、食の安全・安心の確保など、幅広い施策を実施しております。

## 勤務地・異動・昇任

勤務地は、さいたま市（本局）に加え、関東農政局管内の都県拠点、事業所となり、それぞれに配属されます(上記1都9県)。

一般職（行政）を例にとると、異動は2～3年を目安に、本人の希望や能力、適性に応じて内部管理や現場業務など、様々な業務に携わるよう人事異動が行われます。

また、若手職員育成の一環として農林水産本省への異動も行っています。

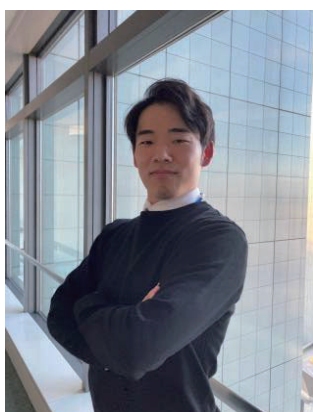
昇任は、本人の能力や勤務実績などに応じ、係長級、課長補佐級、課長級へと昇任していきます。

## 職員数・近年の採用実績

職員数：約1,740人（うち技術系：約1,070人）

・R4年度採用実績 行政11人、技術9人	・R5年度採用実績 行政15人、技術7人	・R6年度採用実績（予定） 行政17人、技術10人
-------------------------	-------------------------	------------------------------

## 新規採用者へのインタビュー



私は働いている職員の方の証明書の発行や関東農政局の管轄内にいる非常勤職員の取りまとめなど職員のサポートをする仕事をしています。

他にも説明会の開催や官庁訪問の実施など採用関係の仕事も行っています。

私自身直接農家の方との関りはありませんが、職員の方が働ける環境づくりをし、間接的に農家の方に貢献しているということにやりがいを感じています。

また、局内で働いている様々な人と関わることができるということも今の業務だからこそできることだと思っています。

（令和5年度入省 一般職大卒 総務部総務課）

【お問い合わせ】

〒330-9722

埼玉県さいたま市中央区新都心2-1

さいたま新都心合同庁舎2号館

総務部総務課人事第1係

TEL：048-740-0009



関東農政局案内ページ

採用ページ>>>

<https://www.maff.go.jp/kanto/annai/index.html>



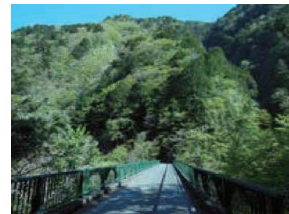
## 林野庁の仕事

林野庁では、林業を成長させ、豊かな森林を次代に継承するために、様々な施策に取り組んでいます。

### 本庁

日本全体の森林・林業に関する政策の企画・立案を行っています。

- 木材の利用促進
- 林業の担い手育成
- 低コスト施策の普及
- 鳥獣被害対策
- 災害対策
- 生物多様性の保全 等



### 森林管理局、森林管理署、森林事務所

全国7つの森林管理局では、日本の森林の約3割を占める国有林を実際に管理・経営しています。

- 国有林の森林計画
- 木材の生産、販売
- 森林の育成
- 森林環境教育
- 林道の整備
- 治山事業 等



### 新規採用職員の声

採用区分にとらわれず、デスクワークも森林内での業務も経験できることが、自然が大好きな私にとって非常に魅力に感じ、入庁の決め手となりました。

国有林野全体という大きなスケールで森林にかかわる仕事ができること、現場最前線でのOJTから海外研修まで学びの機会が豊富にあること、そして何よりも、明るく働きやすい環境を作る職員の人柄が魅力だと思います。

(R4年採用・行政)



## 職場と採用に関する情報

職員数	約4,500人（技術系約85%、事務系約15%）
人事異動	一般職では全国7つの森林管理局のいずれかに配属され、局内で2、3年ごとに異動を行い、経験を積んでいきます。希望や適性に応じて、他局、本庁や海外勤務などの機会もあります。
試験区分	<ul style="list-style-type: none"><li>● 一般職（大卒程度） 林学、土木、建築、デジタル・電気・電子、機械、行政</li><li>● 一般職（高卒者） 林業、農業土木、事務</li></ul>
お問い合わせ	林野庁管理課人事研修班 〒100-8952 東京都千代田区霞が関1-2-1 TEL 03-6744-2316

# 農林水産省 林野庁 森林管理局

日本は国土の約7割が森林です。そのうち約3割が「国有林」で、良質な水の供給、土砂災害の防止・軽減、地球温暖化の防止、木材の生産といった、私たちが生活していくうえで大変重要な働きをしています。森林管理局では、こうした森林の働きを将来にわたって発揮していくため、国有林を計画的に管理し、森林の育成、治山事業、木材の生産、生物多様性の保全、森林環境教育等を実施しています。

## 関東森林管理局

福島県、茨城県、栃木県、群馬県、埼玉県、千葉県、東京都、神奈川県、新潟県、山梨県、静岡県の1都10県にわたる区域の国有林を約670名の職員で管理しています。管内の国有林野の多くは奥山の水源地に位置し、大都市の「水がめ」としての役割を持つ一方、自然景観にも恵まれ、国民の保健休養の場として広く活用されています。

## 中部森林管理局

富山県、長野県、岐阜県、愛知県の4県にまたがる国有林を約440名の職員で管理しています。日本の屋根と称される日本アルプスの山岳地帯から日本海、太平洋の海岸縁まで、変化に富んだ地形、多種多様な動植物の生息域となっている森林を保全管理しています。

## 採用情報とキャリアパス

試験区分：(一般職大卒程度) 林学、土木、建築、行政、デジタル、電気、電子、機械

(一般職高卒者) 林業、農業土木、事務

勤務地：配属された森林管理局管内の森林管理署、本局等

異動：数年ごとに異動(転動も含む)。希望や適性に応じて、他局、本庁や海外勤務などの機会もあり。

昇進：入庁後5~10年程度で森林官等の係長級に昇任。その後、課長補佐級、課長級…とキャリアアップ。

研修：基礎的知識を習得する新規採用研修、日常業務を通じてスキル高める職場内研修(OJT)など充実。

## 先輩職員からのメッセージ



国有財産の管理・処分などを行う財産管理業務と、令和5年度より始まった国庫帰属制度の業務に携わっています。

事務区分採用のため、森林・林業の知識が全く無い所からのスタートですが、OJTや研修の中で少しずつ知識を増やしています。優しい方が多く、分からないことを気軽に聞くことができる職場だと感じています。

(R5年採用(高卒事務) 関東森林管理局 保全課)



販売担当として、国有林から搬出された木材の仕分け・桧積み等の業務を担当しています。

販売業務は、OJT等、現場での学びの機会が多い点が魅力だと思います。

相談や質問等、話がしやすく温かい雰囲気の職場です。

(R5年採用(大卒林学) 中部森林管理局木曾森林管理署)

### 【問い合わせ先】

関東森林管理局 総務課人事係  
〒371-8508  
群馬県前橋市岩神町4-16-25  
TEL 027-210-1156

中部森林管理局 総務課人事係  
〒380-8575  
長野県長野市大字栗田715-5  
TEL 050-3160-6511





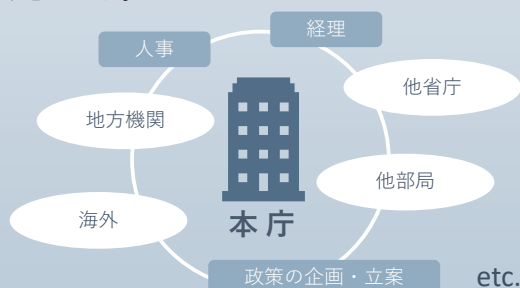
# 水産庁

水産庁では、水産業に携わる人が安全に安心して働ける環境を整え、国民の皆様へ安定的に水産物を供給するための仕事をしています。

漁業のほか、水産加工業や水産物の流通・消費など水産業に関わる幅広い分野を扱っており、水産資源の管理や水産物の輸出・輸入に関する国際交渉、漁船の取締、漁港整備、漁村振興などのさまざまな任務があります。

## キャリアパス

本庁採用の場合、本庁を中心に約2年ごとに異動しながら様々な場所で様々な業務を経験します。通常、8年目以降に係長、17年目以降に課長補佐に昇進します。



本庁：霞が関  
地方機関（漁業調整事務所）：札幌、仙台、新潟、境港、神戸、福岡

## 研修

- ・初任者研修
- ・英会話研修
- ・漁村研修 etc.

## 職員数

事務系 約300人  
技術系 約400人  
海事職 約250人

## 一般職行政（R5年入庁）E先輩

私は、水産経営課で課の窓口業務を担当しています。水産経営課では漁協や水産金融、税制に関する業務を担当しており、私は課の窓口として、国会対応をはじめとした各種業務のマネジメント等に努めています。また、電話や省の相談窓口を通じた、漁協に関する相談や融資制度に関する問い合わせに対応する機会も多く、頼れる先輩方に相談しつつ、幅広い案件に対応しています。

以上のように、人と関わることが多い私の業務ですが、明るく風通しの良い職場でメリハリを持って働くことができる点が、水産庁の大きな魅力だと実感しています。

## 先輩からのメッセージ

## 一般職行政（R5年入庁）K先輩

研究指導課で、漁師さんが収益を上げる上で必要な漁船や漁具を取得するための取組を支援する業務に携わっており、漁師さんが作った収益向上の計画の審査、実際に補助金を交付する際の手続を行っています。

出張で自分が計画の審査に携わった漁船を目にしたとき、自分自身がその方の漁業の継続をサポートできたのだと実感し、非常に感慨深かったです。

日々の業務は新たな挑戦の連続ですが、非常にフランクで上司や先輩方に気軽に相談できる環境の中で、丁寧な指導のもと日々成長を実感しながら働いています。



お問合せ先  
〒100-8907 東京都千代田区霞が関1-2-1  
水産庁漁政部漁政課人事班  
TEL : 03-3502-1956  
HP : <https://www.jfa.maff.go.jp/index.html>



# 「自分」×「経済産業省」で 生み出す未来

～流れを、変える 流れを、創る～

少子高齢化、生まれないイノベーション、低いエネルギー自給率…。  
我が国は、世界一の課題先進国です。それを解決するため、経済産業省があります。  
私たちのミッションは未来の日本を豊かにするための「国富の拡大」。  
その範囲は、ベンチャー振興、産学連携、国際交渉、地方創生、エネルギー、  
人材育成など多岐にわたります。

幅広いキャリアを歩みたい。

政策の企画・立案に携わりたい。

グローバルな舞台で活躍したい。

理系の強み・素養を業務に活かしたい。

産業界・アカデミアでも挑戦したい。

そんなあなたは！  
経済産業省  
採用ホームページを  
ぜひ覗いて  
みてください！

## 勤務地は？

基本的に経済産業省本省（東京霞が関）での勤務です。本人の希望に応じて海外（在外公館）や地方勤務（市役所等）、民間企業等への出向のチャンスもあります。

## 職員数は？

約7,600名  
(2023年6月1日時点)

地方局、資源エネルギー庁、  
特許庁、中小企業庁含む

## ジョブ ローテーションは？

概ね2、3年に1度です。  
経済産業省には、ローカルからグローバルと幅広い活躍のフィールドがありますので、人事担当との定期面談を通じて、職員の意向を最大限尊重しつつ、相談しながらキャリアを決めていきます。

## 先輩からのメッセージ

女性活躍推進に優れた企業を選定する「なでしこ銘柄」という施策を担当しています。企業、投資家、労働市場、有識者等からの多様な視点を政策に反映していく過程は、試行錯誤の日々ですが、チームで議論を重ねて少しずつ形にしていくのはとてもやりがいがあります。

経産省には様々な経験・人脈・個性を持った人がいるので、自分自身も常に刺激をもらい成長していく楽しさがあります！！

H28年入省（一般職・大卒・行政）  
経済産業政策局 経済社会政策室

【お問い合わせ先】 経済産業省 大臣官房秘書課

〒100-8901 東京都千代田区霞が関1丁目3番1号 TEL:03-3501-1608

経済産業省  
採用ホームページ



## どんな組織なの？

関東経済産業局・関東東北産業保安監督部は、経済産業省の地方ブロック機関（いわゆる出先機関）です。**広域関東圏**（茨城県、栃木県、群馬県、埼玉県、千葉県、東京都、神奈川県、新潟県、山梨県、長野県、静岡県※）を行政の区域とし、経済産業政策の実施に取り組んでいます。※電力・ガス事業等の一部業務に例外あり

## 何をやってるの？

関東経済産業局は、関東地域で活躍している民間企業、自治体、支援機関等の皆さまに対して、成長産業の創出・育成や起業・創業の促進、中小企業の経営力強化、エネルギーの安定供給などを通して、**地域経済の活性化や健全な発展に貢献**することを目指しています。また、政策を実施するだけでなく、現場の声を大切にし、経済産業省本省と連携し、使い勝手の良い政策への改善や新たな政策提案も行います。

### 当局の業務イメージ



関東東北産業保安監督部は、電力、ガス、火薬類や鉱山等に関する保安の確保、鉱山における危害や鉱害の防止を目的に、各種法令に基づく安全規制や指導、円滑な自主保安の推進に有益な情報提供や功労者の表彰等を通じ、**「国民の安全の確保」と「環境の保全」**を図っています。関東局・監督部ともに、国家公務員という立場でありながら、出張に行く機会も多く、地域の**「現場」**に根ざして仕事をすることができます。

（写真）発電所に  
 立入検査をする  
 様子（監督部）



## どんな職場なの？

いい仕事をするためには、働く環境がとても大切です。関東局・監督部では、**「風通しのよさ」**を大事にし、若い世代でも自由に意見が出せる環境を作っています。また、「働き方改革」にも力を入れており、**「テレワーク・フレックス制度」**を活用し、育児や介護をはじめとした様々なライフステージの職員が活躍できる職場を目指しています。

勤務地はさいたま市の本局のほか、東京都と横浜市にも事務所を構えています。大半の職員がさいたま市で勤務しています。転居を伴う異動はほとんどありませんが、人事異動の過程で管内の自治体等に向うことがあります。

	合計	男性	女性	事務官	技官
経産局	349人	225人	124人	290人	59人
監督部	53人	48人	5人	7人	46人

（参考）職員の数（令和6年1月時点）

### 職員の声

「私は技術系の採用ですが、自分の専門分野のみならず、幅広い分野で仕事ができる点を魅力に感じ、志望しました。補助金の執行を通じて、地域活性化に携わっており、とてもやりがいを感じています！」（令和3年度採用・技官）

「地域の最前線で地域振興や企業支援をしたいと思いを志望しました。日々新しい発見の連続で、好奇心旺盛な方にはぴったりの職場かと思います！」（令和4年度採用・事務官）



## 役割・業務

知的財産権のうち、特許権、実用新案権、意匠権及び商標権の4つを「産業財産権」といい、特許庁が所管しています。産業財産権制度は、新しい技術、新しいデザイン、ネーミングについて独占権を与え、模倣防止のために保護し、研究開発へのインセンティブを付与したり、取引上の信用を維持したりすることによって、産業の発展を図ることを目的としています。

特許庁では、これら権利の適切な付与、産業財産権施策の企画立案、国際的な制度調和、中小企業支援等、我が国産業の発展に向けた取組を積極的に進めています！

## 採用後の処遇

○勤務地：基本的に特許庁本庁舎（東京都霞が関）での勤務です。

海外（世界知的所有権機関、在外公館等）、地方（経済産業局等）、民間企業、他省庁、関係機関への出向の機会もあります。

○昇進：勤務実績に応じて

○ワークライフバランス：フレックスタイムの導入や、育児休業や各種休暇制度（病気休暇、特別休暇、介護休暇等）、短時間勤務制度のほか、テレワークも多くの職員が実施しており、執務室のフリーアドレス化なども積極的に行っています。

## 職員数

2,796名（令和5年度定員）

- ・特・実審査官：1,663名
- ・意匠審査官：50名
- ・商標審査官：175名
- ・審判官：380名
- ・事務職員：528名

## 先輩職員からのメッセージ

特許庁は「産業財産権」という一つの軸を持ちながらも、幅広い業務に挑戦することが出来ます。また、よく「風通しの良い職場」と言われますが、どの部署も雰囲気良く、若手のうちから活躍できるチャンスがあります。ぜひ、特許庁にお越しください！みなさまと働ける日を楽しみにしております！

令和2年入庁（一般職・大卒・行政区分）秘書課

## 問合せ先

特許庁秘書課任用第一係

〒100-8915 東京都千代田区霞が関3丁目4番3号

TEL：03-3581-1101（内線2016）

Mail：[PA0120@jpo.go.jp](mailto:PA0120@jpo.go.jp)

HP：<https://www.jpo.go.jp/news/saiyo/index.html>

採用 HP



X



メルマガ





Ministry of Land, Infrastructure, Transport and Tourism

# 国土交通省



国土交通省は「国土の利用・開発・保全、そのための社会資本の整備、交通政策の推進、気象業務の発達や海上の安全確保を図ること」を任務としています。陸・海・空の運輸に関するものから道路・都市計画などの社会資本に関するもの、また水資源や災害対策などの国土行政に関するものまで、様々な業務に取り組んでいます。

## 主な業務内容

詳細はこちら <http://www.mlit.go.jp/saijojoho/index.html>



## 国土交通省 ~各局紹介~



大臣官房

法令、人事、予算などの調整役や、国土交通省全般の業務運営などの中心的な役割



総合政策局

国土交通省の総合的かつ基本的な方針の策定や、各局横断的な施策のとりまとめ



国土政策局

国土の利用、開発及び保全の推進



不動産・建設経済局

土地政策の推進、建設業や不動産業の育成・振興



都市局

都市の再生、多様性のある個性的なまちづくりや地域づくりの推進



水管理・国土保全局

災害の防止、防災対策、河川・ダム・海岸等の維持管理、水資源、下水道、砂防等の施策の推進



道路局

幹線道路網の構築、IT社会の基盤形成、都市の新生・再構築、交通連携の推進



住宅局

国民の住生活および建築物の質の向上、安全で快適な生活環境の確保



鉄道局

鉄道の高速化、都市鉄道の整備、利用者利便の向上・移動制約者の利用円滑化の推進



物流・自動車局

安全と利便性の高い交通システム、自動車の環境及び安全対策の推進



海事局

外航海運の強化、内航海運の活性化、船員労働行政全般、造船業・船用工業の発展



港湾局

港湾物流ネットワーク構築の推進、生活を支える港湾、ウォーターフロントの創造



航空局

空港の整備、航空交通の安全確保及び利用者利便の向上と航空運送事業の発展



北海道局

日本の発展に貢献する北海道の総合開発計画の企画・立案および推進



政策統括官  
国際統括官

国土交通省の政策的的確な評価を通じた見直し・改善海外における高速鉄道整備等アジェンダをはじめとする交通アジェンダの推進



観光庁

「住んでよし、訪れてよしの国づくり」に取り組み、観光立国の実現を目指す

## キャリアパス

### 配属

採用直後は、本省係員として各局等の課や室などに配属されます。配属後は人事異動により、概ね2~3年のサイクルで担当業務が替わり、様々な業務に携わりながら多くの経験を積んでいきます。

### 昇任

一般的には30歳前後で係長へ昇任し、その後は、本人の努力次第で専門官、課長補佐、課長…と昇任します。

### 異動

基本的には、本省(霞が関)での勤務が中心となります。本人の希望を考慮した上で、2年程度地方機関や自治体等、様々な職場で活躍するチャンスもあります。

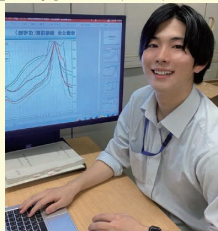
本省職員数



約4,900人

## 先輩職員からのメッセージ

私は不動産・建設経済局で、全国の土地取引の指標となる「地価公示」と「地価調査」の公表に係る業務を主に担当しています。公表を行うことで、新聞やニュースに連日大きく掲載されることが日々の業務の支えとなっています。職場は休暇を取得しやすく、テレワークを日常的に行う等自分のペースで仕事を進められています！説明会に参加したことが入省を志す大きなきっかけとなりました。まずは説明会へお越しください！国土交通省で皆さんと一緒に働ける日を心待ちにしております！



令和4年採用 一般職(大卒)行政  
【不動産・建設経済局地価調査課】

私は海事局の広報を担当しており、皆さんに海の魅力を知ってもらうための情報を発信しています。自分が作成した記事を全国へ発信する業務は緊張感がありますが、大きな達成感とやりがいを感じています。職場は風通しが良く、困った時は先輩にも気軽に相談ができます。テレワークも活用できるので働きやすい職場環境です。まずは説明会で国土交通省の雰囲気に触れてみてください。皆さんと一緒に働ける日を楽しみにしています！



令和2年採用 一般職(高卒)行政  
【海事局総務課海洋教育・海事振興企画室】

### 問合せ先

国土交通省大臣官房人事課 企画第一係、任用第一係

〒100-8918 東京都千代田区霞が関2-1-3 TEL:03-5253-8111

採用Instagram

採用X(旧Twitter)





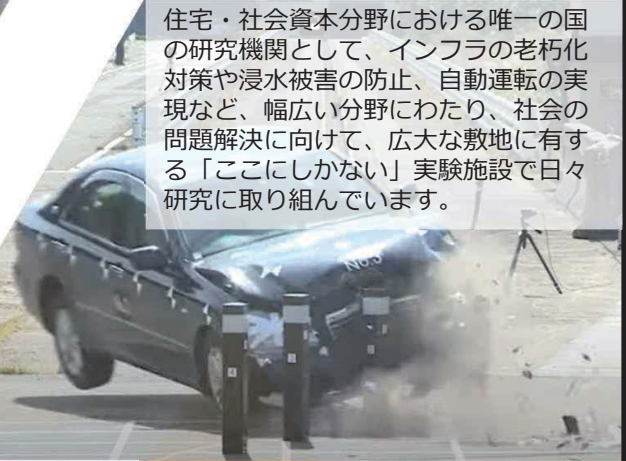
# 国土交通省 国土技術政策総合研究所



## 業務概要 災害対応／研究活動



災害時には現場で原因を究明し、高度な技術指導により災害に強い国土を支えています。

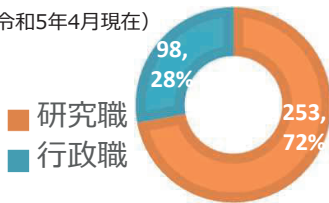


住宅・社会資本分野における唯一の国の研究機関として、インフラの老朽化対策や浸水被害の防止、自動運転の実現など、幅広い分野にわたり、社会の問題解決に向けて、広大な敷地に有する「ここにしかない」実験施設で日々研究に取り組んでいます。

ここでしかできない  
国土を**科学**し日本を支える仕事

## 職員数・勤務地

(令和5年4月現在)



行政職と研究職合わせて約350名の職員が働いています。研究職員が7割を占めています。

【つくば：行政】つくば市内での勤務が主です。  
【つくば：技術】つくば市での勤務が基本ですが、各地整や国交省本省の他部署へ異動することもあります。

【横須賀：行政】横須賀市内での勤務が主です。

※職員数は、つくば・横須賀庁舎の合計になります。

## キャリアパス・先輩からのメッセージ

【行政】  
概ね2～3年で担当業務が変わります。本人の能力に応じて係員→係長→課長補佐→課長等へと昇任します。

【技術】  
概ね2～4年で配属が変わります。本人の能力に応じて研究員→研究官→主任研究官等へと昇任します。

社会に大きな影響のある様々なインフラの研究を支えたいと思い、国総研を選択しました。私は総務部として研究活動を円滑に進めていくための各種手続きのサポートが主な仕事になりますが、その結果である研究成果が社会への貢献に繋がっていると感ずることが出来る魅力ある職場だと思います。  
R2採用（一般職大卒行政・総務部）

全国各地の河川を対象に、地方整備局の方々と協力し、研究をおこなうことができる点が魅力であると思います。大学の学びと繋がっていることを日々感じながら業務にあたっています。  
R3採用（一般職大卒技術・河川研究部）



問合せ先

〒305-0804 茨城県つくば市旭1番地

【行政】総務部人事厚生課 ☎029-864-1990

【技術】企画部企画課 ☎029-864-2674

〒239-0826 神奈川県横須賀市長瀬3-1-1

【行政】管理調整部管理課 ☎046-844-5075

✉nil-recruit-jimu@gxb.mlit.go.jp

✉nil-recruit-gijyutu@gxb.mlit.go.jp

✉ysk.nil-saiyou@mlit.go.jp



**NILIM**



国土交通省

# 国土地理院

地理空間情報がより一層高度に活用され、国民の利便性が向上する社会の実現を目指して一緒にチャレンジする、そんな意欲と志と新鮮な知恵を持った**若い力**を求めています。

## ☆国土地理院の4つの任務

### 国土を測る



地球上における日本列島の正確な位置を求めます

### 国土を描く



すべての地図の基礎となる地図を作ります

### 国土を守る



最新技術を活用し防災対策等を推進します

### 国土を伝える



必要な地理空間情報を必要な人に提供します

## ☆採用されると

採用されると、基本的に茨城県つくば市の国土地理院（本院）に配属されます。一般職の技術系職員は、研修施設にて測量・地図づくり等に関する研修を受講していただきます。本院での勤務経験を経て地方測量部等への配置換えや他機関への出向を経験します。

## ☆組織および職員数

国土地理院の本院は茨城県つくば市にあり、札幌、仙台、東京、富山、名古屋、大阪、広島、高松、福岡、那覇に地方測量部または支所があります。職員数は、国土地理院全体で約650名、構成は事務系が3割、技術系7割となっています。

## ☆先輩からのメッセージ



私は現在、職員の研修に関する業務を行っております。これまでは職員の出勤状況の把握や出張旅費の決裁といった総務関係業務や、契約・入札業務を経験しました。2～3年で異動になりますが、どこの部署でも頼りになる先輩がいるため、安心して働けます。みなさんと一緒に働くことを楽しみにしています！（事務官 H28年度採用 一般職行政 総務部人事課）

「好きこそ物の上手なれ」とよく言いますが、国土地理院には地図や測量分野のプロフェッショナルの職員が数多くいます。そのため先輩方からの刺激も多く、学びのある環境で成長できることが国土地理院の魅力の一つだと思います。私も業務を通じて新たな知識や高度な技術が日々身に付いていることを実感しています。（技官 H30年度採用 一般職林学 応用地理部）



## ☆お問い合わせ先

〒305-0811 茨城県つくば市北郷1番〈事務系〉総務部人事課 029-864-4314  
〈技術系〉企画部企画調整課 029-864-6084

【国土地理院採用情報HP】 <https://www.gsi.go.jp/GSI/RECRUIT/recrt.html>

【国土地理院採用X（旧Twitter）】 [https://twitter.com/gsi\\_recruit](https://twitter.com/gsi_recruit)





河川・道路・港湾・空港・公園・官庁営繕という、国の基幹的な基盤の整備（社会資本整備）や、地震・洪水対応など危機管理の仕事を行っています。

職員数・勤務地 ※R5.4.1時点

関東地方整備局	約1,440人	約2,440人	本局（さいたま市・横浜市） 53事務所、126出張所	茨城県・栃木県・群馬県・埼玉県・千葉県・東京都・神奈川県・山梨県・長野県
	事務系職員	技術系職員	勤務地	管轄
北陸地方整備局	約720人	約1,080人	本局（新潟市） 28事務所、71出張所	新潟県、富山県、石川県、山形県、福島県、長野県、岐阜県、福井県

採用予定区分

一般職試験

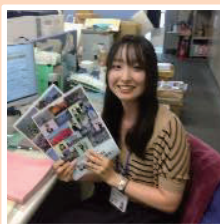
大卒者 ▶▶▶ 行政、土木、機械、デジタル・電気・電子、建築、林学、農業農村工学、農学、物理、化学

高卒者 ▶▶▶ 事務、技術、農業土木、林業

先輩職員メッセージ

▼事務官

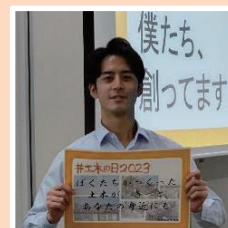
総務、経理という組織や職員を支える仕事から、河川管理・道路管理といった公物管理、また、用地取得という幅広い業務に携われることが魅力です！



（2021年採用 一般高卒（事務） 総務部）

▼技官

道路や橋梁、河川の整備など、人々の生活を守るための大規模なプロジェクトに携われることが魅力です！誇りをもって日々の業務に取り組むことができます！



（2019年採用 一般大卒（土木） 企画部）

問い合わせ先・採用サイト

○関東地方整備局 <https://www.ktr.mlit.go.jp/recruit/index.html>

電話：総務部人事課 採用担当 048-600-1322

○北陸地方整備局 <https://www.hrr.mlit.go.jp/nyusho/index.html>

電話：総務部人事課 管理係 025-280-8814





国土交通省

関東運輸局  
北陸信越運輸局



公共交通利用促進キャラクターのりたろう

### ☆運輸局とは

運輸局とは、国土交通省の地方支分部局として、主に安全・安心・便利で環境に優しい交通の実現と観光等による地域の活性化に向けて、以下4つの柱を中心に、皆さんの生活や地域に密接な様々な施策を行っております。

運輸局は、全国に設置されており、このうち、関東甲信越地域については、関東運輸局と北陸信越運輸局の2つに分かれております。

【赤字のバス路線、離島航路への補助】



【バス事業者への街頭監査】



地域公共交通の  
確保・維持・改善

持続可能な物流の実現

交通機関等の  
安全・安心対策強化

観光立国の推進

【我が国の物流の革新に関する関係閣僚会議】



【海外の旅行博への出展】



### ☆勤務地・職員数等について

#### 【関東運輸局】

勤務地・・・茨城県、栃木県、群馬県、千葉県、  
埼玉県、東京都、神奈川県、山梨県  
職員数・・・約780名(事務官：約540名、技官：約240名)

#### 【北陸信越運輸局】

勤務地・・・新潟県、長野県、富山県、石川県  
職員数・・・約270名(事務官：約200名、技官：約70名)

#### 【各局共通事項】

異 動・・・おおむね2年から3年間隔で人事異動があり、上記勤務地内の官署(本局、支局、事務所)に配属となり、人によっては転居を伴う場合があります。

なお、希望等により、国土交通本省等との人事交流も行っております。

研 修・・・各業務に応じた研修のほか、新規採用者、新任係長など、各役職に応じた研修があります。

昇 進・・・各年代に応じ、役職が上がっていきます。

勤務実績にもよりますが、最終的には所属長(部長・支局長・事務所長)まで昇進することができます。なお、一般的な昇進パターンとしては、以下のとおりです。

係員(20代)⇒係長(30代)⇒専門官・課長補佐(40代)⇒課長(50代前半)⇒所属長(50代後半)

### ☆先輩職員からのメッセージ①

自動車交通部旅客第一課では、バスに関する様々な業務を行っており、私は主に、貸切バス事業に関する許認可の業務を行っています。

係員であっても重要な業務を任されることもあり、優しい先輩方のご指導のもと、やりがいを感じながら充実した日々を過ごしています。皆さんも、ぜひ関東運輸局で一緒に楽しく働いてみませんか。

令和5年入省 一般職試験(高卒) 事務  
【関東運輸局自動車交通部旅客第一課 所属】

### ☆先輩職員からのメッセージ②

運輸局の業務は、皆さんの生活に直接関わってくるものが多く、地域社会に貢献する意味合いから他の職業よりも誰かの役に立っているという実感が得られますし、やりがいというものを直接感じ取りやすいと思っています。

興味が出てきたらぜひ、業務説明会や官庁訪問にお越しください。皆さんと共に働ける日が来ることを心待ちにしております。

令和4年入省 一般職試験(高卒) 事務  
【北陸信越運輸局観光部観光企画課 所属】

### ☆問い合わせ先

#### 【関東運輸局 総務部人事課】

〒231-8433  
神奈川県横浜市中区北仲通5-57  
TEL:045-211-7206(直通)  
採用情報

<https://www.tb.mlit.go.jp/kanto/soumu/jinji/index.html>

【採用情報QRコード】



【採用情報QRコード】

#### 【北陸信越運輸局 総務部人事課】

〒950-8537  
新潟県新潟市中央区美咲町1-2-1  
TEL:025-285-9100(直通)  
採用情報

<https://www.tb.mlit.go.jp/hokushin/recruit.html>



### 業務紹介パンフレット

左側：関東運輸局  
右側：北陸信越運輸局



# 日本の空を支える

## East Japan Civil Aviation Bureau 国土交通省 東京航空局



### 東京航空局とは

航空は、我が国の経済発展と国際交流を支える経済社会の活性化・国際競争力向上のための戦略的基盤としての役割や、災害時の復旧拠点や航空救急搬送など、国民生活に不可欠な足として定着、発展しております。東京航空局は観光先進国の実現等を目指し「東日本の空」の安全・安心の確保と航空輸送の発展を支えています。

### 採用されたら

はじめは各地の空港事務所等に配属されます。その後は、本人の希望・能力・適正等を考慮し、東京航空局や国土交通省航空局（本省）勤務も含め、関東を中心に人事異動があります。勤務地は、東京航空局管内の空港をはじめ、希望によっては全国の空港事務所や航空保安大学校・航空交通管制部などの様々な地域が勤務の対象となります。

#### ○事務職《一般職大卒（行政）、一般職高卒（事務）》

主に総務、人事、会計など航空行政組織を支える**一般事務**から、国内・外国航空会社への許認可、国際機関との調整、航空保安対策、航空振興、空港管理、空港周辺住民等への補償対策、騒音対策、政策の企画立案など幅広い**航空行政事務**を行います。

#### ○技術職《一般職大卒(技術系：土木、電気、建築、機械、航空機検査)、一般職高卒(技術)》

主に、滑走路・誘導路・エプロン等の維持管理、航空灯火など航空保安施設への電力供給、航空関連施設（管制塔等）の建設・維持、空港や航空保安施設等に必要な機械施設の建設・管理及び航空機の飛行安全、ドローンの飛行許可など、**航空の安全を確保**します。

### 職場の魅力・PR

職場は職員間の「コミュニケーション」を大切にし、同僚や上司と意見を交わす機会を多く設けてます。また、空港は非日常的空間であり、地域の玄関口として常に刺激と活気があります。各空港（現場）⇄東京/大阪航空局（管区機関）⇄国土交通省航空局（本省）といった人事ローテーションを基本としており、**本省**での日本全国・国際案件等の企画側、**管区機関**での現場マネジメント、**空港現場**での実施・運用側と3つの立場で業務に従事する“**Plan Do See**”といった経験が出来るのも魅力の一つです。

更に、勤務地となる空港は北は北海道から南は沖縄までと全国にあるため、様々な場所での生活を経験できます。各地の文化に触れ、地域の人々との交流を通じ、人間性も益々豊かになります。

### 連絡先

〒102-0074  
東京都千代田区九段南1-1-15 九段第二合同庁舎  
国土交通省 東京航空局 総務部 人事課 人事第一係  
TEL：03-5275-9308  
Mail：cab-tokyo.saiyou@mlit.go.jp  
HP：http://www.cab.mlit.go.jp/tcab/

東日本での採用

国土交通省東京航空局



詳細はこちら



東京航空局 採用





気象庁マスコットキャラクター「はれるん」：太陽、雲、雨がモチーフ。緑のタクトで災害がなく調和の取れた地球への祈りを奏でます。

所在地・連絡先：〒204-8501東京都清瀬市中清戸3-235 電話：042(497)7183 (総務課人事係)

# 来たれ！気象台

あなたの町を、私たちと一緒に守りませんか

👉 東京管区気象台ってどんなところ？ ～ 私たちはこんな仕事をしています ～

**組織**：東京管区気象台は、関東甲信越・東海・北陸の1都16県を管轄し、各県に16の地方気象台と、成田・羽田・中部空港に航空地方気象台を抱える気象庁の一組織です。気象庁全体で5,000人ほどの職員がいるうち、東京管区管内は約800名が働いています。

**業務**：各地の気象台は大雨や暴風、地震・津波、火山などの自然現象を日夜監視し、天気予報や警報等の情報を発表します。これらの情報は、災害から国民の命を守ったり、航空機や船舶など交通の安全運行、産業活動の支援、地球温暖化への対応など多くの場面で欠くことのできないものとして使われています。これら情報の利活用促進を通じて、日々地域の防災力向上にも取り組んでいます。また、一連の業務に必要な通信やシステム関係の仕事はもちろん、総務や会計などの屋台骨の仕事が全体を支えています。

全国の気象台の職員が、地域社会に対する防災支援や普及啓発にも取り組んでいます！

## 地域の講演会



## 災害の調査



お天気フェア



災害対策本部

## 👉 採用後 Q & A

～ あなたのいろいろな疑問・不安に答えます ～

**Q**：採用されたらどこに配属されますか？

**A**：技術系（大卒程度）の採用者は、全国の気象台に属されます。一方で行政系、技術系（高卒）は、選択した採用地域の気象台に配属されます。

**Q**：どんな業務を担当しますか？

**A**：行政系は総務や人事、厚生、会計、広報等の事務、技術系は予報や観測、地震火山、通信、防災等を担当します。事務職も防災業務をすることがあります。

**Q**：入るのに専門知識は必要ですか？

**A**：あると役立つでしょうが必須ではありません。研修で知識や技術を学んだり、配属先で教わりながら仕事を覚えていきます。自主学習用の資料もあります。

**Q**：転勤はありますか？

**A**：あります。部署内の配置換えも含めた人事異動の目安は、通常は2～3年に一度ですが、転勤に制約のある個々の事情は、できる限り考慮します。

## 👉 先輩職員からのメッセージ

～ 私もかつてはピカピカの新人でした ～

採用から現在まで、防災や予報、観測と様々な分野を経験してきました。日々業務にあたる中で、気象庁の業務の幅広さを感じます。毎日の天気予報のみならず、航空や海洋、地震・火山まで、興味を持った職務に異動できるのが気象庁の良いところだと思います。普段の業務を支える総務系の皆さんも温かく、全ての人に感謝の気持ちを持つことができる職場であるとともに、災害から国民の命を守るために何をどうするべきか、常日頃から高い使命感に満ちている職場だと感じています。

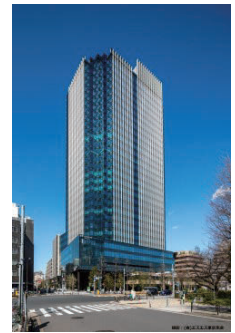
(平成31年度採用 一般職・大卒程度・物理 I. M.)





# 国土交通省 運輸安全委員会事務局

〒160-0004 東京都新宿区四谷一丁目6番1号 四谷タワー15階 総務課人事係  
電話:03-5367-5025 (内線 122,123) URL: <https://www.mlit.go.jp/jtsb/saiyou.html>



## ○採用区分

国家公務員採用一般職試験（大卒程度）

「行政」…本府省採用 / 「デジタル・電気・電子」、「機械」、「土木」、「物理」、「化学」  
東京本部にて採用後、地方事務所（函館、仙台、横浜、神戸、広島、門司、長崎、那覇）へ  
転勤の可能性があります。

## ○職員数

東京本部:事務官 約55名 調査官 約65名 / 地方:事務官 約20名 調査官 約40名 採用時勤務地(四ツ谷)

## ○運輸安全委員会の業務

運輸安全委員会は、航空、鉄道、船舶の事故等の調査により、事故等の原因究明を徹底して行うことによって、事故等の再発防止を図り、運輸の安全性の向上を目指している独立した機関（国土交通省の外局）です。

事故が発生すると、事故調査官が事故現場へ派遣され、関係者からの口述聴取、物件の検査、資料収集などの事実調査が行われます。

事故現場で行われた事実調査から、試験研究や、総合的な解析を行います。航空部門を例に挙げると、フライトレコーダーや音声記録の解析などが行われ、事故原因を究明していきます。事故調査官は、これらの結果を踏まえ、事故調査報告書案を作成します。

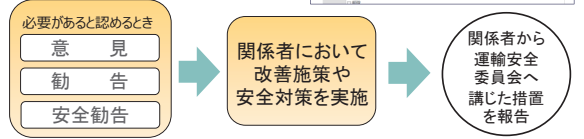
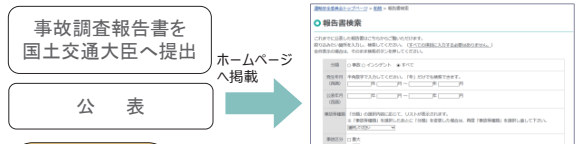
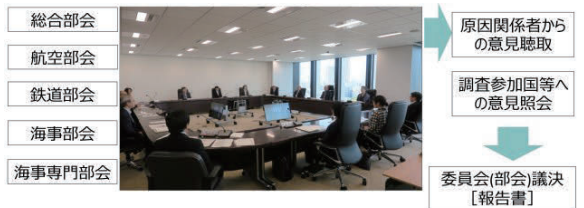
事故調査官が作成した事故調査報告書案は、委員会又は部会において審議します。部会等でまとまった報告書案は、原因関係者への意見聴取や関係国への意見照会の手続きを行った後、議決します。

議決した報告書は、国土交通大臣へ提出するとともに、運輸安全委員会のホームページで公表します。

また、必要があると認められるときは、原因関係者へ改善を求めて勧告したり、関係行政機関に施策を提案する意見を述べたりする場合があります。この場合、関係者において改善施策や安全対策を実施し、運輸安全委員会へ講じた措置を報告する流れになります。



フライトレコーダーの解析 音声記録の解析 航海情報記録の解析



## ○キャリアアップイメージ

採用されて数年は、事務系・技術系関係なく、本部（東京）の総務課や参事官に配属され、行政事務の基本を身に着けます。その後、技術系の方が早く、事故調査に関わる業務を行うこととなりますが、事務系職員も知識・経験を習得した上で、事故調査官に登用していきます。係員・係長（調査官補含む）、専門官・課長補佐（調査官含む）等の各ステップにおいて、研修や人事交流を経て、管理（総務・会計・企画）、事故調査、統計分析、国際渉外など、多種多様な分野で活躍していただけます。

## ○先輩からのメッセージ

私は、化学系の技術系職員として入庁し、事故調査官を目指して日々の業務に励んでいます。研修や業務を通じて専門的な技術や知識を習得し、成長することができる職場だと思います。（係員/R5年一般職（大卒）化学採用/女性）

上司への相談や、他部署との打合せがしやすく、風通しのよい職場環境です。また、航空、鉄道、船舶という、国民生活には欠かせない交通運輸の安全を支える職場なのでやりがいもあります。（係員/R4年一般職（大卒）行政関東甲信越採用/男性）



愛します! 守ります! 日本の海

# 海上保安庁

## JAPAN COAST GUARD

### 海上保安庁の任務

海上保安庁は、国土交通省の外局として設置されており、本庁(東京都)の下、日本全国に管区海上保安本部、海上保安部等を配置し、「海上の安全及び治安の確保を図ること」を任務としています。



広大な「海」を舞台に多種多様な業務を行っており、現場の船艇・航空機等を支援する部門も本庁及び管区海上保安本部などに設置されております。

一般職からの採用者は、本庁及び管区海上保安本部等において、事務区分の場合は国土交通事務官として「総務・人事・福利厚生・会計部門」などの総務業務に、「技術区分」の場合は国土交通技官として「情報通信、船舶等造修・保守、施設管理、航路標識整備部門」などの適性に応じた業務に携わります。

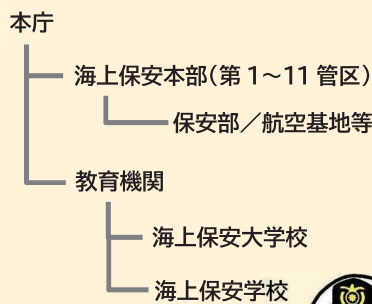
### 勤務地等

本庁(東京都)のほか、全11の管区、海上保安大学校(広島県)、海上保安学校(京都府)を加えた、計14箇所が勤務地となり、「関東甲信越」地区には、本庁(東京都)、第三管区(神奈川県)、第九管区(新潟県)が該当します。

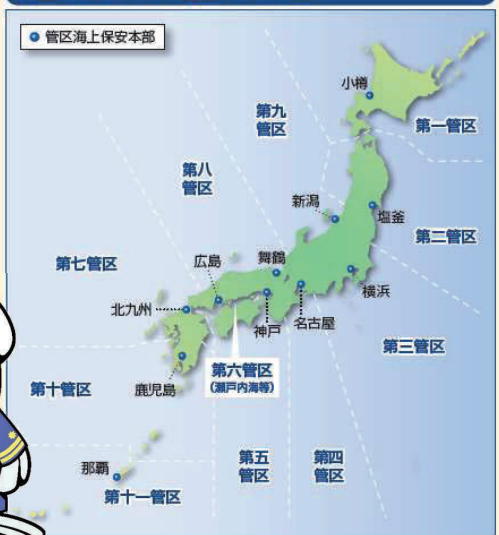
原則、採用された管区を跨ぐ転勤はありませんが、本人の希望、特殊事情等により他管区等への勤務も可能となります。

### 職員数

約14,500名  
(うち一般職 約300名)



管区海上保安本部担任水域概略図



### お問い合わせ先

〒100-8976  
東京都千代田区霞が関2-1-3  
海上保安庁総務部人事課任用係  
TEL:03-3591-6361  
海上保安庁 HP <http://www.kaiho.mlit.go.jp/>

採用情報や職種などは  
ホームページで!



海上保安庁イメージキャラクター

”うみまる”

# 環境省



【お問い合わせ先】

環境省大臣官房秘書課任用第一係

〒100-8975 東京都千代田区霞が関1-2-2

☎03-5521-8207

【採用HP】

<https://www.env.go.jp/guide/saiyo/index.html>



## ～仕事内容～

環境省は、「持続可能な社会の実現」を目指し、より良い環境を未来の世代へ受け継いでいくために、気候変動に代表される地球環境問題、海洋プラスチックごみ対策、生物多様性保全と国立公園・世界自然遺産の保護と利用といった地球規模の仕事から、福島復興・再生や地域循環共生圏の創造といった地域に貢献する仕事まで、広範に活動しています。

## 一般職事務系

事務系職員は主に組織運営のスペシャリストとして活躍します。その為に、あらゆる管理業務に従事し、担当者として国規模の政策に直接携わる機会もあります。環境行政を支えていく中で基盤となる重要な業務であり、「縁の下の力持ち」として必要不可欠な存在です。

## 一般職理工系

理工系職員は、科学的知見を背景に、自然環境を除く環境政策（例えば、脱炭素や資源循環など）の制度づくりや運用、プロジェクトの実施を担います。

## 一般職自然系

自然系の職員は、通称「レンジャー」と呼ばれ、生物多様性の保全、国立公園や野生生物の保護管理、自然再生、施設整備など、自然環境全般に関わる仕事をします。全国各地で自然と人をつなぐ役割を担います。

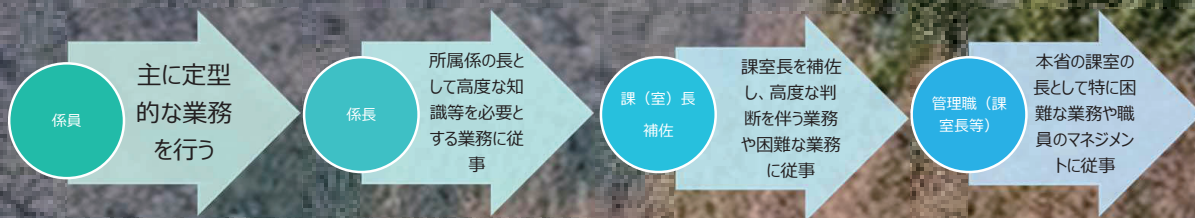
※高卒程度試験からの採用は、一般職事務系にて実施しております。

## ～定員数、勤務地・転勤～

定員数：2,215人（令和6年1月時点）

勤務地・転勤：本省（霞が関）勤務のほか他省庁、独立行政法人等及び全国8カ所の地方環境事務所での勤務があります。その他、能力に応じて海外勤務の機会もあります。また一般職自然系は日本各地の国立公園管理事務所及び自然保護官事務所等での勤務があります。

## ～キャリアパスの流れ～



## ～先輩職員からのメッセージ～

私はレンジャー（自然系職員）として、国立公園や野生生物に関する業務に従事しており、現在はトキの野生復帰のために、モニタリング調査や関係者との調整、普及啓発等に取り組んでいます。

環境省では、このような最前線の現場での業務から本省での政策立案に至るまで、多様なフィールドで幅広い業務に携わることができます。

また、役職に関係無く意見を出し合える雰囲気があり、若手でも自分の考えが業務に反映される機会が多いことにも魅力とやりがいを感じています。

自分の力を地域、日本、そして地球の環境を守るために活かしたい方、環境省で一緒に働けることを楽しみにしています！

（採用年：令和2年 試験区分：林学 所属：関東地方環境事務所佐渡自然保護官事務所）



# 原子力規制庁

～確かな規制を通じて人と環境を守る～

## 業務内容・基本情報

- ・原子力施設の許認可に係る審査
- ・原子力事業者等の安全活動の監視
- ・原子力災害対策
- ・放射線規制、環境放射線の監視
- ・東京電力福島第一原子力発電所事故の調査
- ・原子力規制に係る国際業務、広報業務、法務対応 等

職員数：約1060名

(事務系230名 技術系830名)※令和6年1月現在

勤務地：原子力規制庁本庁(東京)、地方事務所等

キャリアパス：入庁当初は2～3年程度で異動しながら本庁を中心としたキャリアパスとなります。その後は、本人の能力・適正に応じ専門性を身につけ、その経験を活かして将来の規制庁を担う人材となるべく責任あるポストに昇進していきます。

技術系・事務系ともに様々な専門分野の職員が活躍しています！

## 先輩職員からのメッセージ

青森県六ヶ所村にある再処理施設等の設計及び工事の計画の認可申請の審査とそれに関する調整業務を担当しています。

原子力の知識や審査の経験が浅いため、審査業務の対応に悩むことが多いですが、先輩職員にアドバイスをもらいながら業務をしています。相談すると的確なアドバイスをくれ、困った際は必ずフォローしてくれるので、常に、自分が既にできる業務+αのことにチャレンジできます。この環境のおかげで、審査の視点や原子力に関する技術的な知識を少しずつ身につけています。

令和2年度入庁 一般職(化学) 核燃料施設審査部門

外務省や事業者と連絡を取りながら、各国と締結した二国間原子力協力協定に基づいて核燃料物質等の輸出入の手続を行う業務を担当しています。

私は事務官であり、原子力の知識もなく入庁しましたが、庁内の研修を積極的に受講したり、周囲の人に聞いたり、協定や関係法令をよく参照し、日々勉強しながら業務を進めています。

令和3年度入庁 一般職(行政) 保障措置室



## 問い合わせ先

〒106-8450

東京都港区六本木1-9-9

六本木ファーストビル9階

原子力規制委員会 原子力規制庁

長官官房人事課 採用担当

TEL:03-5114-2104(直通)

HP:<https://www.nra.go.jp/nra/employ/index.html>



## 研修制度

職務に必要な知識や技能を習得するための研修が充実しています。人材育成・研修を担当する機関として「原子力安全人材育成センター」があります。

### ★専門能力向上のための研修を用意

- ・原子力の基礎知識から、原子力規制に必要な高度な知識までを継続的に習得していくためのカリキュラム
- ・海外の規制機関への研修派遣や国内専門職大学院への留学制度など



現地研修



プラントシミュレーター研修

# 防衛省 本省内部部局

## 本省内部部局のミッション・業務概要

日本周辺には、質・量に優れた軍事力を有する国家が集中し、軍事活動の活発化の傾向が顕著となっています。こうした中、わが国の平和、独立、安全を守り抜くための最後の砦として、防衛政策の企画・立案を担当するのが本省内部部局で、約1,400名の職員が勤務しております。

防衛政策の基本的方針を定める戦略文書の作成、その戦略を実現するための防衛力整備、法律及び予算の策定、日米同盟強化・安全保障協力推進のための様々な調整・交渉等、本省内部部局で働く職員が取り扱う業務は多岐にわたります。

## キャリアパス

一般職本省内部部局採用者は、入省2年目まで本省内部部局において実務の基本を学び、3年目から約1年間、地方防衛局等の地方機関で勤務し、本省の政策がどのように実現されているかを学びます。

その後、本省内部部局に戻り、本格的に政策立案業務に携わりながら「係長」としての経験を積んでいきます。国内外大学院への留学や他省庁への出向等、新たな視野を獲得し、成長する機会もあります。

様々な経験を経て、「部員（他省庁の課長補佐級に相当）」に任命されると、自分が担当する政策分野において広範な責任と権限を与えられ、自らのイニシアティブで政策の企画・立案や実施を行うこととなります。最終的には、内部部局においてマネージャーとしての役割を担います。

## 先輩職員からのメッセージ

入省1年目からニュースになる案件に携わることもあり、仕事のスケールの大きさを日々実感しています。その分緊張感もありますが、心強い上司や同僚のおかげで乗り越えることができています。日本の平和を守ることができると信じ、防衛省に入省しましたが、その初心を忘れずに業務に励んでいます。同じような揺るぎない想いを持った皆さんをお待ちしております。

国家一般職（大卒程度（行政区分））2022年入省 整備計画局防衛計画課

### 連絡先

〒162-8801 東京都新宿区市谷本村町5-1

TEL 03-3268-3111(代表)

防衛省大臣官房秘書課国家一般職本省内部部局採用担当（22112）

防衛省採用情報ページ [https://www.mod.go.jp/j/saiyou/ippan\\_senmon/index.html](https://www.mod.go.jp/j/saiyou/ippan_senmon/index.html)







防衛省  
MINISTRY OF  
DEFENSE

# 本省所在機関

## —変化する世界、進化する採用—

### 1 役割と特色・業務概要

本省所在機関とは、防衛の中核である本省内部部局、統合幕僚監部、陸上幕僚監部、海上幕僚監部、航空幕僚監部、情報本部及び防衛装備庁で勤務することを想定した採用区分です。国際社会は戦後最大の試練の時を迎え、新たな危機の時代に突入しつつある中、本省所在機関で経験を積み、将来、防衛政策のスペシャリストとして内閣総理大臣や防衛大臣を補佐する立場となって活躍することが可能です。

2021年度に新設された採用区分で、現在、約50名の職員が勤務しております。

採用後は、我が国の防衛政策や自衛隊の運用、情報等に係る施策の企画立案や推進を担当し、将来、内部部局をはじめとする本省所在機関の管理職員を目指すことのできる採用区分です。

### 2 キャリアパス

本省所在機関で採用されると、本省内部部局での人事管理となります。

採用から2年間は、**本省所在6機関（※）**のいずれかの機関で勤務となります。この2年間は、内部部局勤務を見据えた内部部局と関連深い部署に配属され、各機関の施策の企画・立案の補佐業務を行い、将来、防衛省・自衛隊の中核機能を担うべく、基礎的知識や技能等を修得します。

3年目からは、本省内部部局に異動となり、ここで政策的業務に触れ、内部部局の仕事の仕方・ものの考え方を身につけるため、6年程度勤務して、さらなるキャリアアップをしていただきます。8年目頃には、係長に昇任し、9年目以降は、ご自身の希望や意欲、能力、適性等を踏まえ、本省内部部局を含む本省所在7機関において横断的に勤務していくこととなります。

※本省所在6機関

①統合幕僚監部、②陸上幕僚監部、③海上幕僚監部、④航空幕僚監部、⑤情報本部、⑥防衛装備庁

### 3 先輩職員からのメッセージ



「本省所在機関」この採用区分を初めて聞く方も多いかと思います。

所在機関で採用されると、最初の2年間で現場をよく知る自衛官や事務官の方々と共に働くことができ、防衛の中核にいながら現場に触れることができるという魅力があります。私は現在、自衛隊の衛生に関わる部署で勤務していますが、1年目から窓口業務に加え、実際に自衛隊中央病院等へ赴き、高官対応や重要会議等に携わる機会があります。また、人をととても大事にするという点においても、若手職員にとって挑戦しやすい環境であると強く実感します。

本省所在機関で、皆さんと一緒に働けることを楽しみにしています。

【国家一般職（大卒程度（行政区分）） 2023年入省・陸上幕僚監部 衛生部企画室】

### 4 問合せ先

〒162-8801 東京都新宿区市谷本村町5-1  
TEL 03-3268-3111（代表）  
防衛省大臣官房秘書課試験企画係（25005）



防衛省採用情報ページはこちらから

[https://www.mod.go.jp/j/saiyou/ippan\\_senmon/index.html](https://www.mod.go.jp/j/saiyou/ippan_senmon/index.html)





# 防衛大学校

自衛隊のリーダーを育てる日本唯一の最高学府

## 役割と特色

防衛大学校は将来の陸海空各自衛隊の幹部自衛官となるべき者を育成するとともに、それらに必要な研究を行う防衛省の機関です。

大学設置基準に準拠して、幹部自衛官として必要な学力及び技能を育成するとともに、自衛隊の必要とする基礎的な訓練を通じて幹部自衛官としての職責を理解してこれに適応する資質及び技能を育成しています。



防衛大学校の魅力は、入校式、開校祭、卒業式などの学校行事に支援を通して参加できることです。特に開校祭では、一番の見物である棒倒しを直接見る事ができ、学生達の迫力に驚きました！

令和4年度採用（一般職高卒） 先端學術推進機構事務局 所属

## 業務内容

防衛大学校で勤務する事務官等は、学生教育に直結した教務事務や防衛大学校学生採用の入学試験業務、学校運営に関わる総務、人事、会計、厚生、衛生、施設管理等の様々な各種行政事務や学生の教養の向上促進を図った図書館事務、国際交流及び研究業務に関する事務等があります。それぞれ一人一人が重要な学校事務を受け持ち将来の幹部自衛官となるべき優秀な人材輩出の一翼を担っています。



## 職員数等

職員数：約730名（一般事務：約170名）  
勤務地：神奈川県横須賀市  
転勤：防衛大学校を基本とし防衛省内の各機関と人事交流をします。  
昇進：防衛省の方針によります。

## 問い合わせ先

〒239-8686 神奈川県横須賀市走水1-10-20  
防衛大学校総務部総務課人事第1係  
TEL：046-841-3810（内2027）  
HP：<https://www.mod.go.jp/nda/>



# 防衛医科大学校

国内唯一の防衛医学アカデミー

## 役割と特色

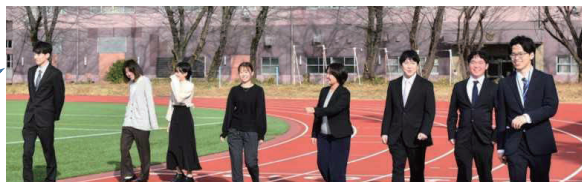
防衛医科大学校は、『自衛隊衛生を担う医官等を養成する教育機関』、『防衛医学の研究機関』、『地域医療の拠点でもある病院』という3つの役割を持つユニークな組織です。緑に囲まれた29万㎡の広大な敷地には、様々な校舎や実験棟、図書館や病院施設など防衛医学の拠点として各種の機能がそろっています。令和5年に設立50周年を迎えましたが、昨今、自衛隊衛生の変革が求められており、当校においては、戦傷医療についての教育研究の強化などが課題になっています。

分からないことや困ったことについても聞きやすく、先輩方や上司が親身に相談に乗ってくれる雰囲気があります。

令和5年度採用（一般職高卒） 企画部企画課 所属

## 業務内容

防衛医科大学校に勤務する事務官等は、総務、広報、厚生、会計、企画等の行政事務、入学試験や教官との調整などを行う教務事務、データベースや医学雑誌の充実を図る図書館事務、病院の運営に関する業務など幅広い業務に従事するとともに、本校の機能強化や運営改善にも貢献しており、本校の教育・研究・医療活動を支える重要な役割を果たしています。



## 職員数等

職員数：約1,000名（一般事務：約130名）  
勤務地：埼玉県所沢市  
転勤：防衛医科大学校を基本とし防衛省内の各機関と人事交流をします。  
昇進：防衛省の方針によります。

## 問い合わせ先

〒359-8513 埼玉県所沢市並木3-2  
防衛医科大学校事務局総務部総務課  
TEL：04-2995-1211（内2113）  
E-mail：[adm010@inet.ndmc.mod.go.jp](mailto:adm010@inet.ndmc.mod.go.jp)  
HP：<https://www.mod.go.jp/ndmc/>





## 【統合幕僚監部】

### 業務概要

統合幕僚監部(以下、統幕)は、陸・海・空自衛隊の統合部隊運用を担う特別の機関です。防衛出動や災害派遣、国際平和活動等の様々な部隊運用に際し、軍事専門的観点から防衛大臣を補佐しています。その統幕が管理し、防衛大臣が直接指揮するサイバーの専門部隊が、統幕が唯一新規採用を行っている自衛隊サイバー防衛隊です。近年重要性が増しているサイバー領域を護り抜くため、長期間のサイバー教育を受けたのち、情報システムの防護やサイバーセキュリティ業務に関する企画立案に従事し、専門知識を発揮して活躍していただきます。

### 勤務地・転勤・昇進

国家一般職試験(大卒及び高卒):市ヶ谷勤務を基本として、関東地域・防衛省内の各機関への転勤の可能性有、管理職までの昇進の可能性有

### 先輩職員からのメッセージ(2022年度採用/デジタル・電気・電子区分)

私は、自衛隊サイバー防衛隊で勤務し、自衛隊の活動の基盤となる情報通信ネットワークを護る重要な職務に従事することができて、非常にやりがいと楽しさを感じています。充実した部内外教育をはじめとして、各種のサイバーコンテストやサイバー攻撃対処訓練への参加等、自身のスキルをきちんと伸ばしていくことができるのも、大きな魅力です。サイバー系に少しでも興味のある方、業務説明会でお待ちしております!

防衛省統合幕僚監部 総務部 人事教育課

〒162-8805 東京都新宿区市谷本村町5番1号 TEL:03-3268-3111(代表) 内線 30176



## 【情報本部】

### 業務概要

電波情報、画像・地理情報、公刊情報などを収集・解析するとともに、防衛省内の各機関、関係省庁、在外公館などから提供される各種情報を集約・整理し、我が国の安全保障に関わる動向分析を行っています。

その分析結果は、内閣総理大臣や防衛大臣、防衛省の各機関や関係省庁に報告・共有され、政策判断や部隊運用に役立てられています。また新たに情報戦対応も求められており、情報本部への期待が益々高まっています。

### 勤務地・転勤・昇進

- ・一般職試験(大卒程度):市ヶ谷・防衛省内の各機関への転勤の可能性有、各部等の管理職
- ・一般職試験(高卒程度):市ヶ谷又は各通信所・防衛省内の各機関への転勤の可能性有、各部等の管理職、専門官、班長職

### 先輩職員からのメッセージ(2022年度採用/デジタル・電気・電子区分)

皆さん、こんにちは。情報本部の業務内容がイメージできず、少し不安に思っている方もいると思いますが安心してください。情報本部は入省及び配属後すぐに研修が実施され、必要となる知識等は研修を通じて学ぶことができます。また、国内外大学院等への留学制度もあり、入省後も自分自身を磨き成長させることができる職場です。少しでも興味のある方は、是非、業務説明会や官庁訪問にお越しください。お待ちしております!

防衛省情報本部 総務部 職員人事管理室

〒162-8806 東京都新宿区市谷本村町5番1号 TEL:03-3268-3111(代表) 内線 31264



～地域に根ざした防衛行政を担う～

# 地方防衛局

## 役割と特色

地方防衛局は、防衛省の地方支分部局として、全国の主要都市に所在し、主に事務官（事務職）と技官（技術職）で構成された組織です。

地方防衛局は、自衛隊及び在日米軍の活動基盤となる防衛施設の安定的使用を目指し、防衛施設の整備や自衛隊及び在日米軍の活動が円滑かつ効果的に実施されるよう地方公共団体や地域住民の理解及び協力を得る役割を担っています。

## 業務内容

地方防衛局の主な業務は、①防衛政策についての理解を得るための情報提供や説明の実施、②自衛隊や在日米軍が使用する防衛施設の建設、③防衛施設用地の取得・管理、④防衛施設周辺における対策事業や訓練に伴う損失に対する補償など、その業務は多岐にわたります。

全国約2,400名の地方防衛局の事務官及び技官は、行政官や建築・土木・設備の技術者として「我が国の平和と独立を守り、国の安全を保つ」一翼を担っています。

## 勤務地・異動

勤務地は、主要都市にある合同庁舎です。おおむね2～3年のサイクルで人事異動がありますが、転動する場合でも関東地区内が基本となります。

ただし、組織の要望や本人の能力・適性を考慮して勤務地や職務を決定するため、関東以外の地区への異動が行われることもあります。また、中央機関で勤務し自分の能力を高めることも可能です。

## 先輩からのメッセージ

【所属】南関東防衛局総務部総務課  
一般職（大卒）行政／R4採用

私は職員の人事業務を担当しています。業務内容は多岐にわたりますが、特に表彰業務は職員の士気向上に係わるため、綿密な準備を行い式典が滞りなく実施できたときは、とてもやりがいを感じました。

地方防衛局の魅力は、地域の特性を活かしながら、自衛隊や在日米軍の安定的な運用に貢献できるところだと思います。ぜひ一緒に国防の一翼を担ってみませんか。



## 問合せ先

防衛省 地方防衛局 採用担当  
〒162-8801 東京都新宿区市谷本村町5-1  
防衛省大臣官房秘書課  
任用第3係 03-3268-3111（内線22159）



## 守りたい人がいる 陸上自衛隊



陸上自衛隊は、我が国の平和と国民の生命・財産を守るため、常に国民の皆様とともにある組織です。

職員数は？

約7300人 防衛省内最大規模です。

業務内容は？

### 事務官

総務、人事、厚生、  
会計、法務、補給管理、  
営繕（管財）など

### 技官

自衛隊施設の維持管理、  
工事設計・監督、  
装備品の整備 など

勤務地は？

関東甲信越内の駐屯地又は地方協力本部です。

転勤は？

2～3年に1度あります。  
希望するブロック内での異動が基本となります。

・・・先輩からのメッセージ・・・



R4年度入省  
勤務地：補給統制本部

私は、陸上自衛隊装備品等の購入に際し、仕様書を作成する業務に携わっています。初めは自衛隊の装備品をあまり知りませんでしたが、周りの方々に教わりながら作成した仕様書で、装備品が購入され、自衛隊に納入されることに達成感や感慨深さを感じ、やりがいを感じています！

私は、ヘリコプターの定期点検・整備、部品の交換、飛行に伴う支援、整備書類の作成等を行っています。

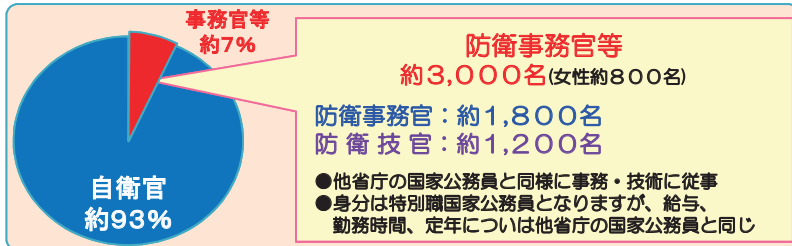
ヘリコプターの整備は一人ではできないものではなく、常に自衛官の方々と一緒に協力して業務を行っています。皆さん優しく、仲間思いであり、そこがとても魅力です。



H28年度入省  
勤務地：航空学校宇都宮校

・・・お問合せ先・・・

〒162-8801 東京都新宿区市谷本村町5-1 陸上幕僚監部人事教育部補任課職員人事管理室  
(TEL) 03-5229-2166（直通）



### 事務官・技官の職種

事務官の職種	技官の職種
●総務 ●経理	●艦船
●人事 ●法務賠償	●艦船武器
●厚生 ●補給	●航空機
	●施設
新領域(事務官 & 技官の職種)	
宇宙・サイバー・電磁波	

### 先輩の声(防衛技官)

護衛艦等に搭載されている装備品の検査や修理に関する工事内容の決定及び監督業務を担当しています。

これらの業務は艦艇部隊の任務遂行に直結するため、非常にやりがいを感じています。

皆さんも一緒に海上自衛隊で働いてみませんか。

平成31年入省 一般職(高卒) 技術  
横須賀造船補給所 艦船部  
電気科 大型艦電気係員

### 問い合わせ先

海上幕僚監部 人事教育部 補任課 職員人事管理室  
〒162-0083 東京都新宿区市谷本村町5-1  
TEL03-3268-3111 内50354  
MAIL: kaijisaiyou@ext.mod.go.jp

### 詳しくはこちらのQRコードで!

# 航空自衛隊 —日本の空と宇宙を守り抜く—

## ✂️ 航空自衛隊とは

我が国では、地上における警察、海における海上保安庁に相当する「空の警察力」が存在していません。そのため、航空自衛隊は、日本の空の平和と安全を守る唯一の組織となっています。

航空自衛隊では、人事や厚生といった行政事務を行う「防衛事務官」約1,700名、技術的な知見を活かし装備実験・能力分析・宇宙等の業務に従事する「防衛技官」約240名が活躍しています。

## ✂️ 採用後の処遇

おおむね2、3年おきに人事異動があります。防衛省として「ブロック型人事管理」を行っていますので、関東甲信越地区で採用された場合、関東甲信越地区内の航空自衛隊の基地(東京都、埼玉県、千葉県、茨城県に所在)での異動が基本となります。

## ✂️ お問い合わせ先

〒162-8804 東京都新宿区市谷本村町5番1号  
TEL: 03-3268-3111(内線60278)  
航空幕僚監部人事教育部補任課職員人事管理室 採用係

## ✂️ 若手職員からのメッセージ

近年、宇宙領域等にまで活動範囲を広げている航空自衛隊で、行政事務の面から防空を担う「防衛事務官」の重要さにやりがいを感じ、航空自衛隊の事務官として勤務したいと思いました。

現在は昇格や異動といった人事に関する資料の作成業務などに携わっています。業務を通して様々な基地の部署を知ることができるため、日々勉強しながら業務を行っています。

失敗することもあります。先輩方に優しく教えていただきながら毎日楽しく働いています。



一般職(高卒)  
令和5年度入省



# 防衛装備庁

「防衛装備品」というと、あなたは何を思い浮かべるでしょうか。  
戦車、護衛艦、戦闘機、ミサイルといった大型のものから、迷彩服、食糧、燃料まで、  
自衛隊の運用にとって、防衛装備品は切り離せない重要なものです。

防衛装備庁は、防衛省の外局として設置され、装備品等の開発や生産のための産業基盤の強化を図るとともに、  
研究開発、調達、及び管理の適正かつ効率的な遂行並びに国際協力の推進を図ることを任務としています。

行政職約900名、研究職約550名、自衛官約400名の約1850名の職員が勤務しております。(令和6年1月現在)



## 主な業務内容

### 政策の企画・立案業務【事務系】

防衛装備政策を担う部署で、装備移転や産業基盤の強靱化を推進するため、法令や各種施策の策定、国会対応業務等を実施しています。防衛装備品に関する政策を通じて、国防に貢献することができます。

### 装備品の調達業務【事務系】

自衛隊が使用する防衛装備品の調達業務を担う部署で、防衛装備品に係る契約・原価計算業務等を実施しています。飛行機や戦車など物理的にも予算的にも非常にスケールの大きい業務に関わることができます。

### 装備品の研究開発業務【技術系】

陸・海・空の自衛隊の装備品に加え、宇宙・サイバー・電磁波といった新領域において、既存の装備品の能力の向上や新たな装備品の創製のために研究開発を実施しています。業務を通じて、様々な最先端の技術に触れることができます。

## 採用後の処遇

### 勤務地

本庁(東京都新宿区)、研究所及び試験場等です。採用後は本人の希望や適性に応じて、2～3年のサイクルで人事異動を行っております。本庁内での部署異動、本庁と研究所等との異動及び他機関への異動等がございます。

### キャリアステップ

係員として採用され、行政官としての基礎を習得し経験を積んで、まずは主任や係長にステップアップします。また、語学や装備品の調達に係る様々な研修プログラムにより専門的なスキルを身に付けることができます。

## 先輩からのメッセージ

“防衛力そのもの”である防衛装備品に関わる業務を通して、国防の一端を担っていると感じます。  
(令和5年入庁・一般職大卒程度、調達事業部輸入調達官付)

分からないことや不安なことはすぐに相談できる環境なので、とても働きやすい職場だと感じます。  
(令和5年入庁・一般職高卒者、長官官房人事官付)



【問合せ先】  
防衛装備庁長官官房  
人事官付採用担当

〒162-8870  
東京都新宿区市谷本村町5-1  
TEL:03-3268-3111 (内線: 35823・35824)

装備庁 採用情報

採用パンフレット、説明会のお知らせ等、  
詳しくは装備庁及び防衛省のHPをご覧ください



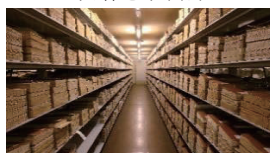
**【業務概要】**

公文書は健全な民主主義の根幹を支える国民共有の知的資源であり、その適切な保存及び利用は、国民に対する説明責任を果たすこと、我が国の歴史・文化・学術の振興、国民のアイデンティティ形成などに寄与しており、極めて重要です。

国立公文書館は、内閣府所管の独立行政法人であり、行政機関等から受け入れた歴史的に重要な公文書を永久に保存し、一般の利用に供する拠点としての機能を果たしています。

当館が所蔵する公文書は約165万冊あります。当館所蔵の公文書は本館閲覧室のほか、デジタルアーカイブで閲覧可能です。また、公文書を身近に感じていただけるように展示会なども実施しています。

<本館地下書庫>



<日本国憲法>



**【職員数】**

当館には約200人の職員（非常勤含む）が在籍しており、男女比率は約40%：60%となっています。



<北の丸本館>



<つくば分館>

**【ワークライフバランス】**

国家公務員の両立支援制度は充実しており、出産休暇や配偶者出産休暇、育児休暇、介護休暇など、幅広く取得可能です。これらの制度に加え、当館ではテレワークの活用も積極的に推進しています。

**【採用後の勤務地、転勤、キャリアパス】**

勤務地は、北の丸本館又はつくば分館です（新館開館後は新館を含む）。3館の間での人事異動や、内閣府等への出向の場合もあります。採用後は、管理部門を中心に、職員の適性を踏まえ、保存、利用、公文書の移管業務など、幅広い業務に携わっていただく予定です。

**【先輩職員メッセージ①】**

新館開館を見据えた重要な時期である今、当館の業務に携われることに日々楽しさを感じています。加えて、休暇も取得しやすいため、ワークライフバランスをしっかりとれることも当館で働く魅力の1つです。

総務課総括係  
 令和5年度採用  
 (行政一般職・大卒)



**【先輩職員メッセージ②】**

私は現在、館内外との調整や館の業務をまとめた報告書の作成などに従事しています。1年目から職場全域にまたがる仕事に関わることができ、日々やりがいを感じています。皆さんと一緒に働けるのを楽しみにしています！

総務課企画調整係  
 令和5年度採用  
 (行政一般職・大卒)



<新館外観イメージ>

**【研修制度】**

公務員として必要な知識を学ぶ研修のほか、公文書管理制度やアーカイブズの実務を学ぶ当館主催の公文書管理研修やアーカイブズ研修を受講していただけます。その他担当業務に必要な研修を受講する機会もあります。

↓詳細は当館HPをご覧ください↓

<https://www.archives.go.jp>



(お問い合わせ先)

独立行政法人国立公文書館総務課総務係

〒102-0091 東京都千代田区北の丸公園3-2

TEL：03-3214-0623 E-MAIL：saiyotanto@archives.go.jp

# 独立行政法人統計センター

## 経営理念・経営方針

総務省所管の統計センターは  
「正確な統計の作成（統計をつくる）」  
「統計データの利活用の推進（統計を活かす）」  
「公的統計の発展の支援（統計を支える）」  
の3つの使命の下に、  
「弛まぬ技術の向上」と「適正な組織運営」の  
取組を進め、確かな技術と統計の信頼性の確保に  
よって、豊かな社会づくりのための情報基盤の整備  
と国民生活の向上に寄与します。

職員数 約650名

## 役割と業務

- (1) 国勢調査、消費者物価指数（CPI）など国の基幹となる統計の作成
- (2) 国の行政機関・地方公共団体の委託を受けた統計調査の実施及び統計の作成
- (3) 統計の作成及び利用に必要な情報の蓄積・加工
- (4) 業務の高度化、統計の品質向上等に資する研究
- (5) 国の行政機関等から事務の委託を受けて行う調査票情報等の提供

## 勤務地・転勤・昇任

採用時の配属先は、統計センター内の各課室となり、その後、数年ごとに人事異動があります。統計センター内での異動が主となりますが、同じ庁舎内の総務省統計局を始め、霞が関にある内閣府、内閣官房等のほか、和歌山県の統計データ利活用センターに異動となる場合もあります。経験を積んでいくことで能力、勤務成績により係長級、課長補佐級、課長級等へ昇任することになります。

## 先輩からのメッセージ

統計センターでは、統計を「つくる」、「活かす」、「支える」という3つの使命のもと、様々な仕事を行っています。この3つの使命を果たすために、目的に応じて様々な研究も行っており、理論研究から理論と実務をつなぐ応用研究まで、幅広く統計センターの実務と研究がつながっています。皆さんも私たちと一緒に、最先端の技術を用いた統計作成のプロセスに携わってみませんか。

【統計編成部消費統計編成課  
平成22年採用（国家公務員Ⅱ種）】

「統計」って何だろう。と思う方も少なくないかと思います。実際、私自身もこの仕事に就くまで統計に関する知識はありませんでした。でも大丈夫です。日々の業務の中で上司や周りの方から教えてもらい、少しずつ知識を身に付けていくことができます。研修制度も充実しているので安心してください。

【総務部人事課  
平成26年採用（一般職 高卒者試験）】

## 問い合わせ先

独立行政法人統計センター総務部人事課人事係  
〒162-8688  
東京都新宿区若松町19-1 総務省第2庁舎  
TEL：03-5273-1213  
HP：<https://www.nstac.go.jp/>



採用情報はこちら

豊かな社会づくりのための情報基盤の整備と国民生活の向上に寄与

3つの使命

正確な統計  
の作成

統計データ  
の利活用  
の推進

確かな技術と  
統計の信頼性の確保

公的統計の発展  
の支援

弛まぬ技術の向上

適正な組織運営



世界トップクラスの技術で日本経済の信用を支える

# 独立行政法人 造幣局

公務員なのに**製造業!**?

だから、**技術系も行政系も輝ける!**

## 造幣局の概要

### ✓ 主な仕事の内容

- ・貨幣の製造
- ・勲章、褒章、金属工芸品の製造
- ・貨幣セット等の販売
- ・貴金属製品の品位証明
- ・研究開発、海外業務

### ✓ 職員数

全体職員数: 753人  
 一般職299人  
 (うち、行政系168人、技術系131人)  
 技能職等454人  
 (令和6年1月1日時点)



### ✓ 採用後の処遇

採用後、約2ヵ月間の新規採用職員研修を経て、各部署に配属されます。  
 行政系職員は**総務部門**や**販売部門**を中心に、技術系職員は**製造管理部門**や**工場部門**を中心に、各種の事務業務に従事します。  
 異動の周期は2~3年で、様々な業務を経験します。勤務地は、**本局(大阪)**、**さいたま支局**、**広島支局**で、キャリアアップに応じて転勤することがあります。

説明会等のお知らせはこちらから!

職員採用情報 (造幣局HP)



## 先輩からのメッセージ

### 一般職(大卒):行政 (令和4年度採用)

私は、広報関係部署に所属し、造幣局 HP の更新や外部問合せ対応等の業務に従事しています。日々の業務において、対処できないこともありますが、**周りの方々が丁寧**にサポートしていただき、非常に居心地の良い職場だと感じています。



造幣局では、貨幣の製造以外にも、勲章の製造や貨幣セットの販売、海外業務、工場・博物館の見学等を行っており、業務内容は多岐にわたります。また、本局や支局では、造幣局のシンボルである「桜」の通り抜け等のイベントもあり、一般的な事務だけでなく、**様々な業務に携わることができる点**が魅力の一つだと思います。

### 一般職(高卒):事務 (令和4年度採用)

私は、業務説明会に参加した際に職員の方々や職場の雰囲気に惹かれたことや、高校時代に専攻していた**化学分野を官公庁**でありながら活かせることなどから造幣局を志望しました。



非常に**活気あふれる職場**で**上司や先輩方に質問しやすい環境**でもあります。高価な貴金属を扱っている職場であり在庫管理等には細心の注意を払う必要があるため、上司や先輩に質問しやすい環境は非常にありがたいです。また現場の方も作業についてわかりやすく教えてくださいのため、積極的に質問をするようにしています。ぜひ業務説明会、工場見学に参加し、実際の職場の雰囲気を感じてみてください。

## 問い合わせ先

### さいたま支局総務課

〒330-0835  
 さいたま市大宮区北袋町1-190-22  
 ☎048-645-5893

### 本局総務部人事課

〒530-0043  
 大阪市北区天満1-1-79  
 ☎06-6351-5158

造幣局HP: <https://www.mint.go.jp/>

公式SNSでも情報発信中!

Facebook



Instagram



YouTube



JAPAN MINT



# 独立行政法人 国立印刷局

公務×ものづくり 日本経済の発展と国民「生活の安定に貢献」

## 業務内容

決済システムの中で重要な役割を果たしている日本銀行券（お札）、法令等の政府情報の公的な伝達手段である官報、旅券（パスポート）、郵便切手、証券類など、国民生活に密着した公共性の高い製品の製造及び情報サービスの提供を行っています。

創立以来の「ものづくり」の伝統を支える高度な偽造防止技術と培ってきた信頼を更に高め、社会環境の変化と新たな時代の要請に対応し、国民生活の更なる発展に貢献します。



## 先輩からのメッセージ

私は日本銀行券の検査・仕上業務を経験したのち、現在は生産管理部門に在籍し、研究開発に関する業務を担当しています。将来の製品に携わる責任と共に、製造技術の発展に貢献することにやりがいを感じています。新しい環境へ率先して飛び込んでいくことで自身の可能性の幅が広がり、多種多様なキャリアを形成できる環境であると思います。

（R4年度採用（一般職高卒）東京工場生産管理部生産技術課生産技術チーム）

私は、「印刷局のものづくり」に魅力を感じ、国立印刷局を志望しました。

入局後は日本銀行券の印刷、現在は総務部門で事業継続の資料作成や会議運営を担当しています。全く違う業務ですが、どちらも努力した分だけ成長できるやりがいのある仕事です。

このように多様な経験ができる職場で、皆さんと一緒に働けることを楽しみにしています。

（R4年度採用（一般職）・総務部総務課総務T）



## ◎キャリアステップ

工場の製造部門で知識や経験を習得  
⇒本局や工場の管理・企画部門、研究所の研究・開発部門等で経験を積む。

## ◎勤務地（本局、研究所、工場）

東京都、神奈川県、静岡県、滋賀県、  
岡山県 ※転勤の可能性あり

## ◎研修制度

新規採用職員研修、技術系研修、階層別研修、長期派遣研修（国内外大学・民間企業等）等

## ◎全体職員数（R6.1.1時点）

4,153名（臨時職員除く）  
（間接部門608名、事業部門3,545名）

## 【問合せ先】

〒105-844  
東京都港区虎ノ門2-2-5 共同通信会館  
独立行政法人国立印刷局  
総務部人事課人事係 採用担当

TEL：03-3587-4979

Mail：jinji-sai@npb.go.jp

H P：https://www.npb.go.jp/



# 独立行政法人 農林水産消費安全技術センター

Incorporated Administrative Agency Food and Agricultural Materials Inspection Center  
FAMIC(ファミック) は、当センターのコミュニケーションネームです

## 主な業務内容

FAMICは、確かな技術力による科学的検査・分析により、食の安全と消費者の信頼確保に技術で貢献することを基本理念としています。

主な業務には、食品の表示監視やJAS制度の推進、肥料、農薬、飼料の安全性の検査、国際関係業務などがあります。

また、最新の機器を用いたラボでの分析、ほ場での栽培試験、検査に関する調査研究など色々な仕事が経験できます。



## 勤務地、異動等

FAMICは本部がさいたま市及び東京都小平市に、地域事務所が横浜市に、地域センターが札幌市、仙台市、名古屋市、神戸市及び福岡市に所在しており、採用後は上記いずれかに配属されます。

人事異動は本人の意向を尊重しつつ、適正・能力等を判断の上、平均して2~3年で全国規模での異動となります。また、所管省庁である農林水産省などへの人事交流もあります。

経験を積むことで、能力・勤務成績により、係長級、課長補佐級、課長級等へ昇任することになります。

## 職員数

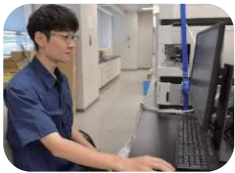
(令和5年1月1日現在)

FAMICの本部・地域センター別の職員数及び

男女別内訳は以下のとおりです。

	本部	小平	横浜	札幌	仙台	名古屋	神戸	福岡	合計
計	250	89	47	33	36	39	96	47	637
事務系	49	6	5	4	5	5	8	5	87
技術系	201	83	42	29	31	34	88	42	550

## 先輩からのメッセージ



肥飼料安全検査部  
肥料鑑定課  
R元年採用 技術(農学)

FAMICは研修やOJTが充実しており、初めての分析でも先輩方が丁寧にノウハウを教えてください。また、FAMICは肥料部門だけでなく、飼料や食品、農薬などの様々な部門が存在しているため、興味を持った別の分野についても幅広く経験できる可能性があります。いずれの分野の業務でも、最終的に消費者の口に入る食物の安全性や品質の確保に貢献できるため、とても有意義でやりがいのある仕事だと思います。

少しでもFAMICに興味を持たれる方は、ぜひ説明会や官庁訪問に足をお運びください。

私は今まで表示監視部内で技術研究課と鑑定課を経験しましたが、同じ部内でも業務内容(個人プレーかチームプレーか、外部機関とのやり取りがあるかないか、デスクワークと分析作業の割合、1つの仕事のスパンなど)が大きく異なります。いくつかの課を経験していった自分に合う課を見つけていくことができるのも、FAMICの良いところだと思います。

また、何か業務でやってみたいことがあるとき、上司に相談しやすい環境だとも感じています。まずは説明会等でFAMICのことを知っていただけると嬉しいです。

皆さまとお会いできるのを楽しみにしております。



表示監視部 鑑定課  
R2年採用 技術(化学)

## 問合せ先

〒330-9731  
埼玉県さいたま市中央区新都心2-1  
さいたま新都心合同庁舎検査棟 4階  
総務部人事課人事第1係  
TEL : 050-3797-1832  
HP : <http://www.famic.go.jp/>



イメージキャラクター  
ファミ・アミ・ミック

## 詳しくはこちら！



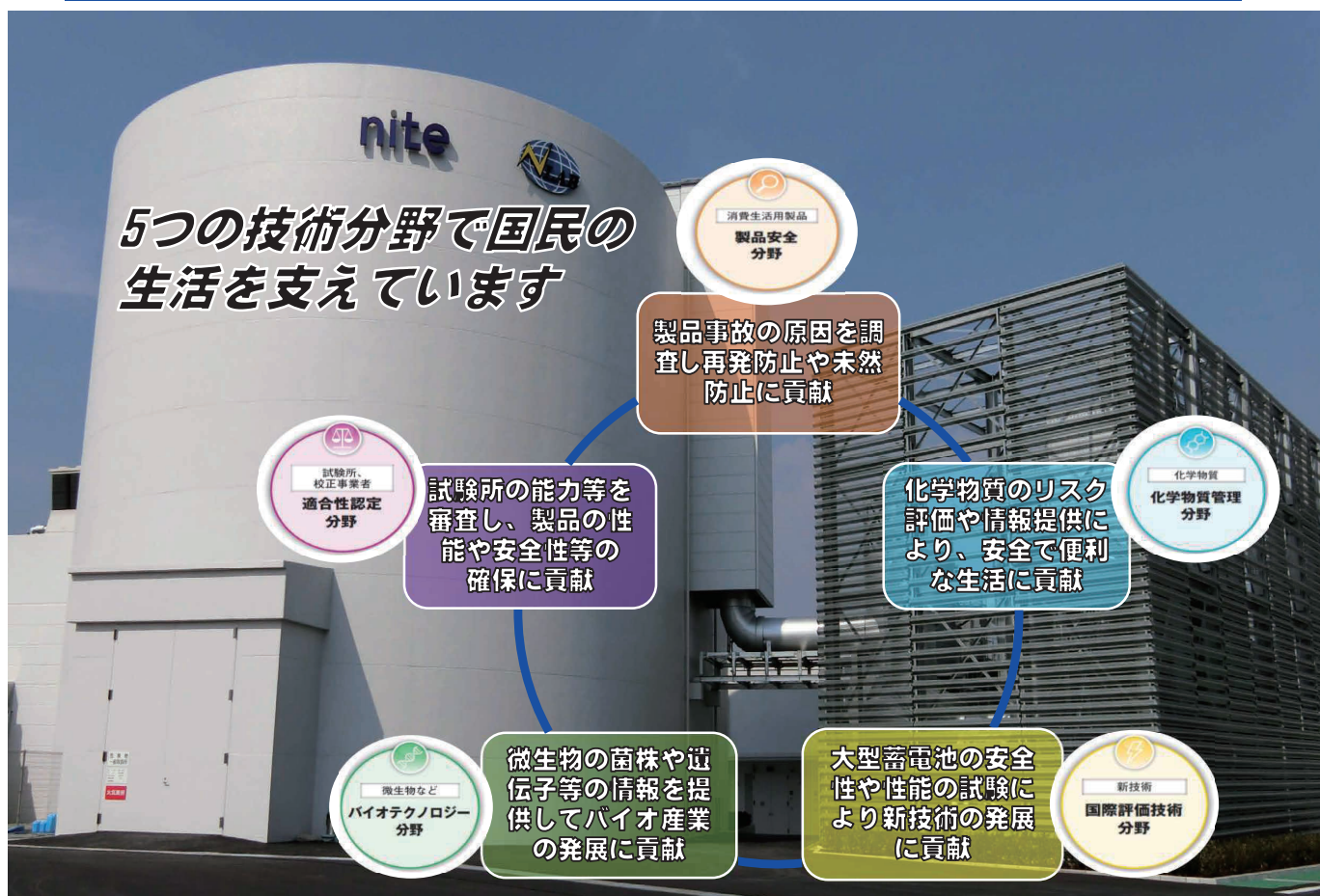
HP



Facebook



YouTube



## NITE (ナイト) とは

経済産業省所管の独立行政法人です。

身の回りの製品事故の調査から大型蓄電池の試験、バイオテクノロジーの推進、化学物質管理など、様々な業務により国民の安全・安心と産業の発展の両面を支えています。5つの多岐にわたる分野の中には、あなたの気になる業務が必ずあるはず！！



### 【職員数】

約420名

8割以上が技術系職員(2023年4月時点)

### 【勤務地・転勤・昇進】

全国に勤務地がございますが、

9割以上の職員が東京、大阪、千葉で勤務しています。

国の制度に準じて昇進等を行います。

【お問い合わせ先】

独立行政法人製品評価技術基盤機構[NITE]

〒151-0066 東京都渋谷区西原2丁目49番10号

企画管理部 人事企画課 採用担当

Mail:saiyou@nite.go.jp Tel:03-3481-0952

### 【先輩からのメッセージ】

経験や知識の豊富な技術者が多く、相談しやすい環境が整っているため、自分の成長を実感しやすい職場です。また、働き方の選択肢が多く、公私ともに充実させることができます。

2023年採用 機械区分 製品安全センター所属

紹介動画



HP

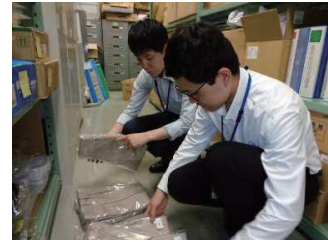


# 独立行政法人 駐留軍等労働者労務管理機構

LABOR MANAGEMENT ORGANIZATION  
for USJI Employees

エルモは、防衛省を主務省とする独立行政法人として、駐留軍等に必要な労働力を確保することを目的に、在日米軍基地に勤務する駐留軍等労働者（在日米軍従業員）の雇入れ、提供、労務管理、給与及び福利厚生に関する業務を行っています。

関東地域にはエルモの本部（東京都港区）のほか、横田支部（東京都昭島市）、横須賀支部（神奈川県横須賀市）、座間支部（神奈川県座間市）の支部があり、約160名の職員が在籍し、駐留軍等に必要な労働力を確保するため、日々業務に努めています。



主  
業



労務管理

募集等に関すること



給 与

給与、退職手当、旅費に関すること



福利厚生

社会保険、安全・衛生に関すること

## 機構の仕事について・PR

在日米軍従業員に関する様々な業務を行うことにより、日米安全保障体制を側面から支えるやりがいのある業務に就くことができます。また、エルモは平成14年4月に設立された新しい組織であり、職場全体が活気に満ちあふれています。

エルモの職員は一般職の国家公務員であり、防衛省共済組合の組合員となります。共済組合では職員が安心して健康な生活を送れるように病気・出産・災害などに対する給付や貯蓄・融資制度などが整備されています。

## ●先輩からのメッセージ●

私は現在、横須賀支部給与厚生課で在日米軍従業員の給与と業務を担当しています。

業務内容としては、給与計算、各種手当の認定、出張旅費の計算、年末調整などの業務及び在日米軍従業員からの問合せ（電話・窓口）対応などがあります。関連法令の知識や日々の電話・窓口はフレキシブルな対応が必要になることもありますが、職場は親切な人が多く、学んだり相談しながら仕事をすることができます。

エルモは在日米軍従業員の生活に直接密着した給与などの労務管理をする組織なので、人の役に立てている実感がある点や英語や米国文化を身近に感じられる点が魅力だと思います。

ぜひ、一緒に働きましょう！

（令和5年度一般職（大卒）行政採用）

## 採用されたら

本部、横田支部、横須賀支部、座間支部のいずれかの支部に配属されます。採用時は原則として関東地域での勤務になりますが、その後は他の地域の支部に異動することがあります。



■本部  
東京都港区三田三丁目13番12号 三田MTビル6階



■横田支部  
東京都昭島市中町5番8-1 昭島昭第2ビル



■横須賀支部  
神奈川県横須賀市米が浜通一丁目6番地 村瀬ビル



■座間支部  
神奈川県座間市相武台一丁目4番1号



www.lmo.go.jp

職員数：約280名（令和5年1月現在）

組織：本部（東京都港区）のほか、全国に8支部1分室

本部 〒108-0073 東京都港区三田3-13-12 三田MTビル6階

総務部総務課人事係 ☎ 03-5730-2163



特集

# 地方で働く国家公務員！

## 目次

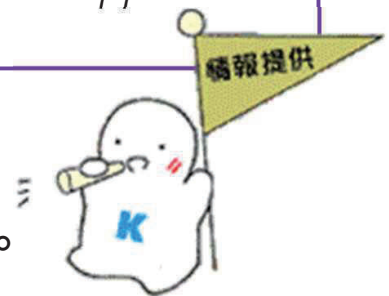
一般職試験（大卒程度試験）

農林水産省 関東農政局 栃木南部農業水利事業所	… 76
国土交通省 関東地方整備局 利根川上流河川事務所	… 77

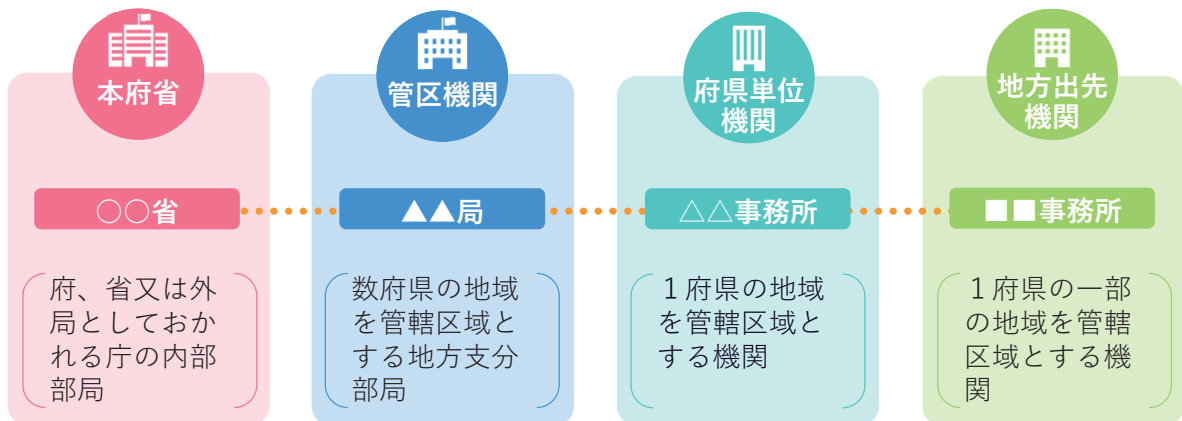
情報提供

地方でも

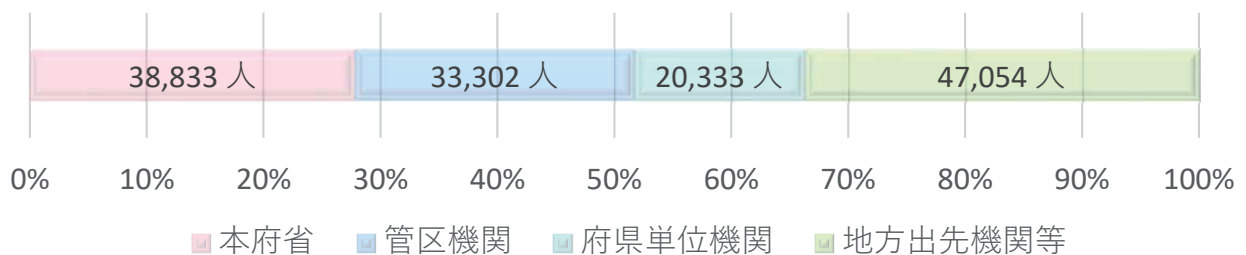
多くの国家公務員が活躍しています。



国家公務員採用試験イメージキャラクター  
KOHちゃん



## 本府省・地方機関の人員構成（全国）



※ 行政職俸給表(一)における人数（令和5年国家公務員給与等実態調査）

### ものづくりに関する業務

○国営事業所は、事業に関する農業水利施設等の整備に必要な様々な仕事を行います。

【農業水利施設造成までの一般的な流れ】



農業農村工学区分 令和3年度採用

### - メッセージ -

関東農政局では、国営事業ならではの大規模な仕事に関わることができます。関東農政局管内の様々な地域の国営事業に携わることができることも魅力です。大学で学んだ知識を活かせる場もたくさんありますので、農業農村工学の知識を活かしたい方は是非受験してみてください。

### Q. どのような業務に携わっていますか。

工事課では、栃木南部地区における工事の発注手続きや、発注した工事の現場監督業務を行っています。現在は、主に地区内の湛水被害の軽減を目的とした排水路の改修工事を担当しています。工事の施工方法や工程計画に問題がないか、現場での立会や受注者との打合せ等を実施するとともに、工事が円滑に進むよう、日々調整を行っています。

### Q. 印象に残っている仕事は何ですか。

担当している排水機場の建設工事において、機場本体の複数の工事受注者が参加する工程調整会議に、発注者側の監督職員として出席したことです。工事が錯綜しないように、施工日や施工方法等について意見を出し合い、発注者は全体の調整を行います。それぞれの工事の施工状況を正確に把握し、マネジメントを行う必要があることを実感しました。

利根川上流河川事務所は、利根川中流部の群馬県伊勢崎市国道354号線（五料橋）から茨城県取手市国道6号（大利根橋）付近までの河川を管理・整備している国土交通省の事務所です。

### ● 利根川のデータ

幹川流路延長

322km（全国第2位）

流域内人口

約1,309万人（H22現在）

流域面積

16,840km<sup>2</sup>（全国第1位）

水源地

大水上山（標高1,831m）

【群馬県利根郡みなかみ町】

流域内市町村

合計152市区町村（1都5県）

### ● 利根川流域

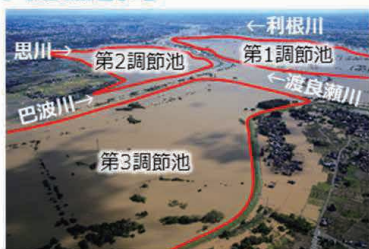


### ● 事務所の事業

- ✓ 首都圏氾濫区域堤防強化対策をはじめとした堤防整備
- ✓ 鬼怒川との合流地点付近に位置する稲戸井調節池・田中調節池整備
- ✓ 日本最大の遊水池である渡良瀬遊水地の水運用と水質保全対策
- ✓ 河川防災ステーション等活動拠点
- ✓ 河川の維持管理（利根川本川と渡良瀬川などの支川を合わせた143.9kmの管理区間）

関係機関との連携を図りながら水防・防災・危機管理や流域治水の推進に日々取り組んでいます！

### ● 渡良瀬遊水地



令和元年東日本台風における洪水貯留状況  
（令和元年10月13日13時30分頃）

### ● 首都圏氾濫区域堤防強化対策（右岸）



（令和3年10月撮影）



（令和4年10月撮影）

利根川上流河川事務所HP：<https://www.ktr.mlit.go.jp/tonejo/>



土木区分

令和3年度採用

### - メッセージ -

デスクワークだけでなく、現地調査や施工現場の確認等を行い、自分の目で現場を確かめながら仕事を進めることができます。若手職員を対象とした研修が充実しており、経験豊富な先輩方がサポートしてくれるため専門的な知識がない方でも安心して仕事ができる職場です。皆さんとお会いし共に働ける日を楽しみにしています。

### Q. どのような業務に携わっていますか。

日本一の流域面積を有する利根川は昔から氾濫を繰り返しており、近年でも洪水被害が発生しています。そのため、当事務所では、安心安全な暮らしを守るための様々な対策を行っています。計画課では利根川の治水に関する計画や堤防等の設計、事業に伴う関係機関との調整を行うとともに、一般の方々等へ、事業に関する広報も行っています。

### Q. 印象に残っている仕事は何ですか。

令和5年5月に実施した利根川水系連合・総合水防演習において、広報展示ブースの運営及び来場者への説明等を担当したことが印象に残っています。近隣地域からの来場者が多く、疑問や質問を受ける中で利根川の歴史や防災に対する強い関心に触れ、自分の仕事の意義を改めて実感しました。



# 勤務条件の概要



## 勤務形態



### 勤務時間・休日<sup>※1</sup>

1日7時間45分 土曜・日曜  
8:30から 祝日  
17:15まで 年末年始



### ワークライフ バランス

フレックスタイム制  
テレワーク  
長時間労働の是正  
など



### 休暇

年次休暇<sup>※2</sup>  
病気休暇  
特別休暇<sup>※3</sup>

※1 交替制勤務など職務の必要等に応じて異なる場合があります。  
※2 年に20日付与。ただし、4月1日採用の場合、採用年は15日付与。  
※3 夏季、結婚、忌引、ボランティア、出勤困難など。

## 初任給

一般職

大卒

242,640 円

月額

本府省勤務の場合：行政職俸給表(一)1級25号俸×地域手当20%+本府省業務調整手当<sup>※4</sup>

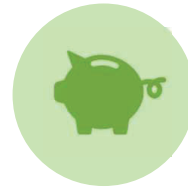
一般職

高卒

207,120 円

月額

本府省勤務の場合：行政職俸給表(一)1級5号俸×地域手当20%+本府省業務調整手当<sup>※4</sup>



### 手当

期末・勤勉手当  
住居手当  
通勤手当  
など

※4 2024年1月現在。

## 主な支援制度



### 妊娠・出産

産前・産後休暇  
出生サポート休暇  
配偶者出産休暇  
など



### 育児

育児休業  
子の看護休暇  
育児短時間勤務  
など



### 介護

介護休暇  
短期介護休暇  
介護時間  
など

国家公務員試験  
採用情報 NAVI



X (旧 twitter)  
@jinjiin\_saiyo



Instagram  
@jinjiin.saiyo



メールマガジン



人事院関東事務局



## 人事院 関東事務局 第二課 任用係

〒330-9712 さいたま市中央区新都心1-1  
さいたま新都心合同庁舎1号館6階  
電話：048-740-2008

※この資料について御不明の場合は、上記までお問い合わせください。  
※各機関の業務内容等について御不明の場合は、直接各機関にお問い合わせください。

リサイクル適性(A)

この印刷物は、印刷用の紙へ  
リサイクルできます。