



**We are Proud  
of Our Job!**

**2025 国家公務員 技術系官庁ガイド**

～ 沖縄県内所在の国の機関における 業務内容や魅力を紹介 ～

この「技術系官庁ガイド」は、主に沖縄に所在する国の機関を掲載し、技術系区分から採用された国家公務員がどんな仕事をしているのかを知っていただくためのものです。

その他にも、採用試験の情報や沖縄管内の採用状況等を掲載しています。

国家公務員を目指している方はもちろんのこと、国家公務員に少しでも関心のある方は、是非ご覧ください。

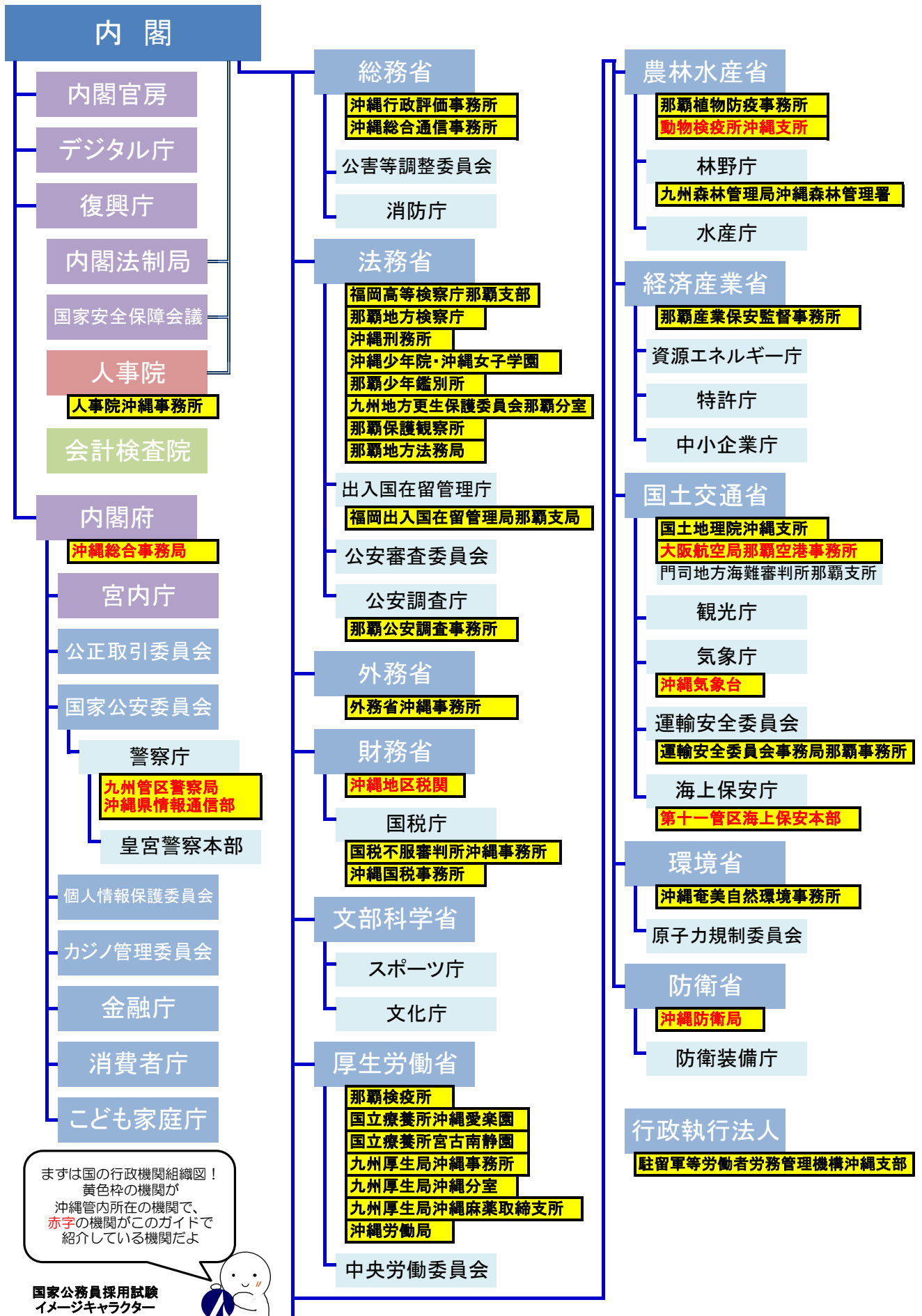
人事院沖縄事務所

# 目次

---

国の行政機関組織図	1
<b>【各機関の紹介】</b>	
<b>* 内閣府 *</b>	
沖縄総合事務局	3
九州管区警察局(沖縄県情報通信部)	9
<b>* 財務省 *</b>	
沖縄地区税関	10
<b>* 農林水産省 *</b>	
動物検疫所	11
<b>* 国土交通省 *</b>	
大阪航空局 那覇空港事務所	12
沖縄气象台	17
第十一管区海上保安本部	19
<b>* 防衛省 *</b>	
沖縄防衛局	20
<b>【2025年度採用試験情報】</b>	
2025年度国家公務員採用試験の概要	
－ 院卒者試験・大卒程度試験 －	23
－ 高卒程度試験 －	25
給与、勤務時間、休暇について	27
採用までの流れ(一般職(大卒程度))	28
採用までの流れ(一般職(高卒者))	29
インターネット申込みにLet's try!!	30
<b>【沖縄管内の採用状況等】</b>	
一般職試験(大卒程度試験)技術系区分	
機関別採用・内定状況一覧	33
一般職試験(高卒者試験)「技術沖縄」	
機関別採用・内定状況一覧	34
人事院沖縄事務所のイベント情報	35

◆ 国の行政機関組織図 ◆



まずは国の行政機関組織図！  
黄色枠の機関が  
沖縄管内所在の機関で、  
赤字の機関がこのガイドで  
紹介している機関だよ

国家公務員採用試験  
イメージキャラクター  
KOHちゃん



# 各機関の紹介

# 内閣府沖縄総合事務局

## 採用区分

全区分（一般職試験（大卒程度試験））

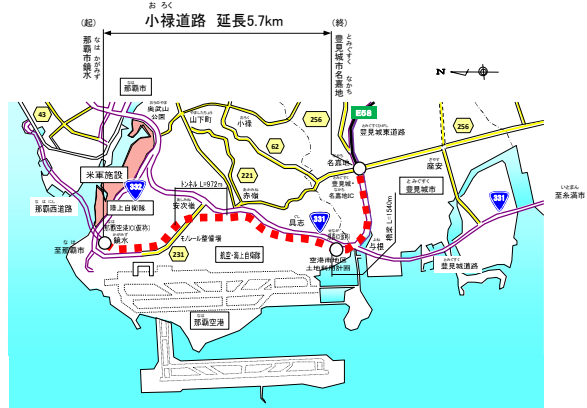
## 土木区分の主な業務

### 01 道路整備

#### 那覇空港自動車道（小禄道路の整備）



完成イメージ図(豊見城・名嘉地IC付近)



### 01

那覇空港自動車道、沖縄西海岸道路等の幹線道路をはじめとする道路ネットワークの整備等を推進。地域や拠点間の連携及び空港・港湾アクセスの強化を推進し、生産性向上による成長力を強化、那覇都市圏をはじめとする交通渋滞緩和を目的として整備を推進している。

小禄道路の整備により、空港から沖縄自動車道までの高速ネットワークが形成され、空港への定時性・速達性の向上が期待される。

### 02 港湾整備

#### 那覇港新港ふ頭地区



#### 石垣港新港地区旅客船ターミナル



### 02

島しょ県である沖縄において、港湾は経済活動、県民生活、更には災害対応に欠かせない重要なインフラである。このため、物流機能強化を目指し、那覇港新港ふ頭地区において、RORO船の大型化及び取扱貨物量の増加に対応するため、新たな岸壁の整備とふ頭用地の拡張を行う。また、那覇港の臨港道路や平良港の耐震強化岸壁の整備、竹富南航路の保全・管理等にも取り組む。また、近年の大型外航クルーズ船に対応するため、那覇港、平良港及び石垣港等においてクルーズ船ターミナルの整備を推進し、沖縄県経済の発展に大きく貢献している。

## 那覇空港



## 03

将来の航空需要に適切に対応するとともに、観光立県沖縄の持続的発展に資するよう、那覇空港第二滑走路を整備した（令和2年3月供用開始）。

現在は、ターミナルビル前面の高架道路の延伸及びエプロンの新設整備等により、空港の利便性や機能向上に取り組んでいる。

## 先輩職員に聞く仕事の魅力！

開発建設部道路建設課

宮平 知輝

2023年 沖縄総合事務局採用（機械区分）

2023年 開発建設部道路建設課 現職

道を創る、沖縄を創る



令和5年度機械区分採用の宮平です。私が配属された調査係では、沖縄県内における渋滞対策や交通量調査、道路整備計画等、様々な業務を担当しています。特に渋滞に関しては、沖縄県内に存在する主要渋滞箇所交差点について、渋滞緩和・解消を図るために、関係者が協力し、渋滞等にかかる総合的な改善の推進を図る「沖縄地方渋滞対策推進協議会」の事務局として、沖縄の渋滞対策に携わっています。

また、道路建設課では、県内外への出張も多く、私も1年間に、東京へ予算要求ヒアリング、福岡・広島へ自動運転・交通結節点事業の現地視察に行ってきました。機械区分採用で、道路事業に関する知識が全くなかった私でも、多様な知識を働きながら得ることができ、楽しく業務に励んでいます。

開発建設部は、『沖縄の振興には欠かせない、何十年後も形として残るインフラ整備』という大変やりがいのある仕事です。ぜひ、皆様も一緒に働いてみませんか！



交通結節点現地視察の様子（広島駅）

## 建築区分の主な業務

### 04 官庁営繕

那覇第2地方合同庁舎



国立劇場おきなわ



04

「営繕」とは、建築物の新築、増築、改築、修繕、模様替え等の工事を指し、国の機関が使用する事務庁舎、研究施設、教育文化施設等の官庁施設の整備や、官庁施設が常に適正な機能を維持できるように技術的な指導を行っている。

### 05 公園整備

首里城正殿復元整備



沖縄美ら海水族館



05

焼失した首里城については、現在、早期復元へ向けて取り組んでおり、令和4年に正殿復元工事に着手、令和5年には正殿の柱や梁の組み立てが始まり、令和8年の正殿復元に向けて工事を進めている。また、沖縄美ら海水族館の整備等、沖縄の持続的な観光振興の中核となる施設整備を行っている。

### 06 国家公務員合同宿舎の建築及び維持管理

浦添住宅



石垣第四住宅

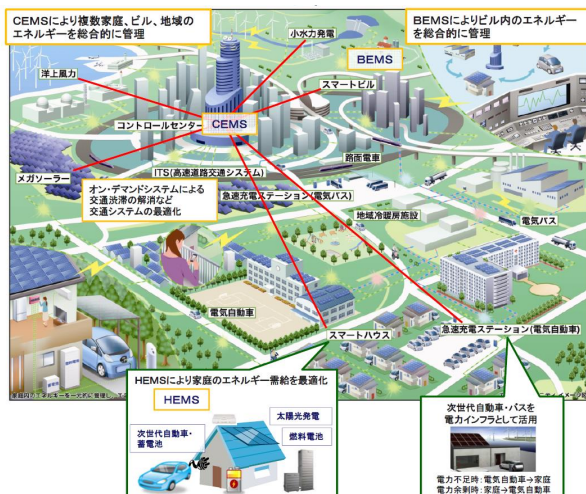


06

政策を最前線で支える国家公務員が、全国どこに配置が換わったとしても、安心して迅速に職務を遂行できるように「国家公務員合同宿舎」を整備している。

## デジタル・電気・電子区分の主な業務

### 07 スマートコミュニティのイメージ



07

電気は、生活や産業活動を支える大切なエネルギーであるため、発電所の維持や電気事故防止対策に取り組み、平時の安定供給のみならず、災害時の早期復旧に努めている。

また、資源の限られた我が国において、電源の多様化や地球温暖化対策に向けて、太陽光や風力などの「再生可能エネルギー」の導入拡大を図っている。

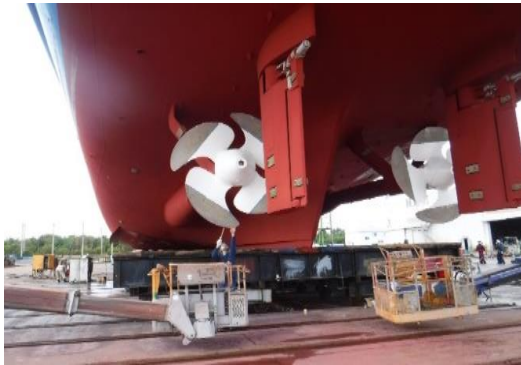
さらに、地域分散型エネルギーの開発やICT技術導入の促進等を通して、スマートコミュニティの実現に向けて取り組んでいる。

(出典：資源エネルギー庁)



## 機械区分の主な業務

08



08

船舶の安全運航のため、船舶及び船舶の諸設備の検査を実施している。船舶検査には、定期検査のほか、中間検査、臨時検査、臨時航行検査などがある。

09



09

道路運送車両の保安基準に基づく検査を実施。自動車の検査には、新規検査、継続検査、構造等検査及び街頭検査などがある。

## 先輩職員に聞く仕事の魅力！

運輸部  
陸運事務所（整備部門）

平良 勇登

2022年 沖縄総合事務局採用（選考）  
陸運事務所 輸送部門 運輸企画専門官  
2023年 陸運事務所 整備部門 陸運技術専門官  
現職

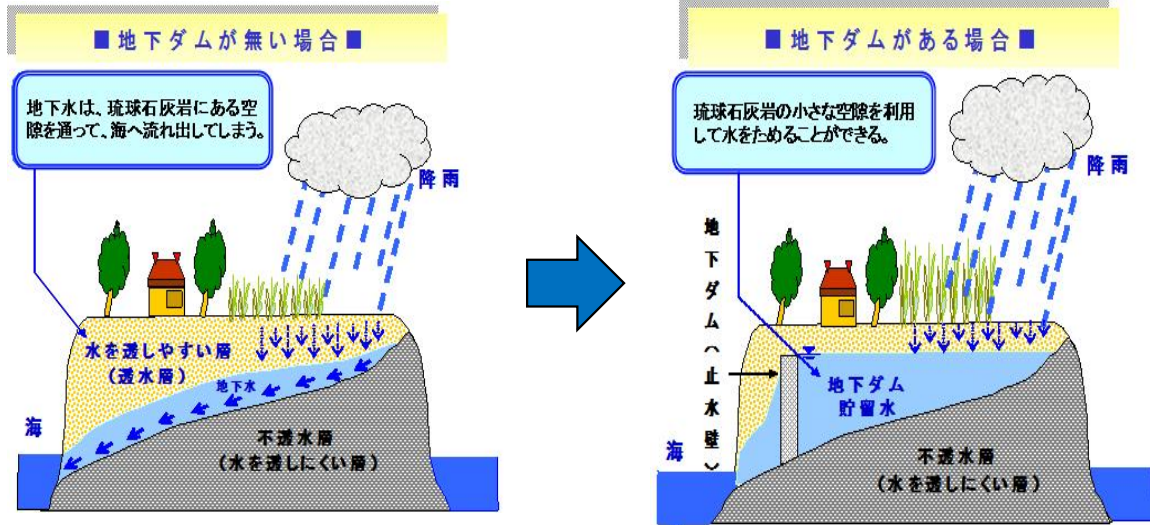


私は機械区分で採用され、運輸部の出先機関である陸運事務所の輸送部門で、事業者からの届出・許認可等の申請対応を1年経験した後、整備部門に異動になりました。現職では自動車の検査に関する申請の処理、離島等への出張検査、各種講習開催、不正改造等の排除を目的とした街頭検査等、幅広い業務に携わっています。車社会の沖縄で、業務の一つ一つが交通の安全・安心に直結しているということに、「やりがい」を感じています。

様々な業務に携わることで成長し続けることのできる環境である一方、不安や心配も出てきますが、頼れる先輩方のご指導のもと、安心して新たな業務に挑戦できる職場環境に、強く魅力を感じています。

10

地下ダムの仕組み



10

農業の生産性向上や農村地域の防災・減災、国土強靱化を実現するため、農地の大区画化、農業水利施設の長寿命化等を推進するとともに、農村を支える人材を確保し、活力ある農村を次世代に継承していくため、日本型直接支払により地域を下支えしつつ、農泊・六次産業化・農福連携等の施策を実施しています。例えば、台風や干ばつなど厳しい気象条件の中で、生産性の高い農業を実現するために必要な水源の確保のため、地下ダム等のかんがい排水施設の整備を進めています。

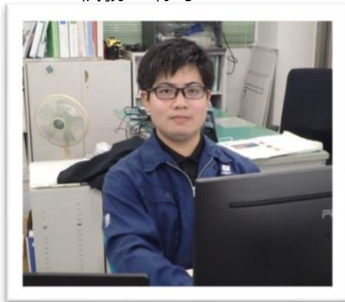
先輩職員に聞く仕事の魅力！

土地改良総合事務所

吉山 盛智

2020年 沖縄総合事務局採用 (土木区分)  
土地改良総合事務所  
2021年 宮古伊良部農業水利事業所  
2024年 土地改良総合事務所 現職

執務の様子



現況調査の様子

私は、令和2年に試験区分(土木)で採用され、土地改良総合事務所や宮古伊良部農業水利事業所での勤務を経験してきました。現在所属している土地改良総合事務所では、国営で造成した施設の機能診断や施設の更新計画の策定など、施設の機能保全に関わる業務を担当しています。

大学在学中は理学部で物理を専攻しており、農学部出身ではなかったことから、農業や農業土木分野についての知識がなく、入局するまでは職務をうまく遂行できるか不安がありました。しかし、職場には年齢の近い先輩も多く、わからない点があれば相談しやすい環境が整っており、その中で適切な助言を受けながら仕事に取り組むことができます。また、研修関係が非常に充実しており、年に1~2回様々な研修に参加することで自己研鑽に励み、技術的知識や経験を積むことができます。研修には全国から同年代の職員が参加するため、各地方の職員と交流を深められることも魅力の一つです。

## 農学・林学区分の主な業務

11

### 食料の安定供給



11

沖縄の農林水産業の振興のため、①食料・農業・農村に関する施策の普及・地域の実態の把握、②農業・林業・水産業・食品産業の振興、③農業経営の改善、④農村・漁村・中山間地域の活性化、⑤食品表示の監視・指導と消費者行政、⑥農林水産統計の作成、など地域の実情に合った各般の施策を実施しています。

具体的には、意欲のある経営体の育成に必要な生産・加工施設の整備、治山施設、漁港等のインフラ整備及び農山漁村の生活基盤の整備をはじめ、各種事業に対する助成、指導や食の安全・安心を確保するための業務を行っています。

## 先輩職員に聞く仕事の魅力！

農政課

登川 隼斗

2021年 農林水産部採用（農学区分）  
経営課

2022年 名護農林水産センター

2024年 農政課 現職



打合せの様子（左：登川）

私は、農学区分で採用され、現在は農政課で勤務しています。農政課は、農林水産部の所掌事務に関する総合調整を行っていますが、私は主に情報システム関係の管理や調整等（職員が職場で使用しているPCの管理やHP掲載等）の業務を行っています。情報システム関係業務は、職場内の職員とのやりとりがメインです。農水部職員は約230名程度いますので、システム関係の問合せが常に忙しい時期もありますが、職員から直接感謝の言葉をいただく機会も多く、そこがこの仕事の1番の魅力だと思います。元々情報システムについて詳しくはなく、初めて知ることや学ぶことも多いですが、職場内の雰囲気も良く、先輩や上司、周りの職員にも相談しやすいので楽しく業務を行えています。

林務水産課

高良 美沙希

2019年 農林水産部採用（林学区分）  
統計調査課

2020年 石垣農林水産センター

2022年 農林水産省（出向）

2024年 林務水産課 現職



執務の様子

私は林学区分で採用され、現在は林務水産課で林政業務を行っています。主に治山事業を担当しておりますが、林野庁や沖縄県庁と連携しながら、円滑な事業の執行に向けて調整を行っています。大学では森林政策学を専攻しており、治山工事や土木に関する専門知識を持っているわけではありませんが、分からないことがあれば上司に教えていただき、日々勉強しながら業務に励んでいます。農林水産部内はとても雰囲気が良く、所掌業務に関わらず若手職員をサポートしていただけるので、毎日楽しく仕事をすることができています。林学区分で採用されていますが、林業だけでなく、農業や漁業に関する業務を行うこともでき、幅広く沖縄の農林水産業に携われるところが当部で働く魅力だと感じています。

### ■お問い合わせ先

内閣府沖縄総合事務局総務部人事課任用係

〒900-0006 那覇市おもろまち2丁目1番1号 那覇第2地方合同庁舎2号館

TEL：098-866-0045

<https://www.ogb.go.jp/>



# 九州管区警察局（沖縄県情報通信部）

主な採用区分

## 技術系全区分

### 主な業務

01



01 「警察の神経系統」である無線機等の各種通信機器や無線中継所の通信施設が常に万全の機能を発揮できるように、平素から点検、調整、監視といった維持管理業務を行っています。

また、警衛・警護警備、事件・事故・災害等に迅速かつ確に対応するため、情報伝達手段のための通信機器を設置、運用、現場映像を撮影し、警察本部等へ伝送を行っています。

02



02 事件解決の糸口をつかんだり、犯罪を立証したりするため、押収した電子機器から証拠となる情報を抽出・解析するなど、都道府県警察が行う犯罪捜査を技術面からサポートしています。

また、不正プログラムの解析、重要インフラ事業者等との連携、サイバー攻撃発生時における緊急対処活動など、サイバー攻撃の未然防止・被害拡大防止や攻撃の実態解明に向けた幅広い取組を実施しています。

### 先輩職員に聞く仕事の魅力！

沖縄県情報通信部

機動通信課

### 機動通信第一係

2022年 九州管区警察局採用

沖縄県情報通信部通信庶務課

2023年 沖縄県情報通信部機動通信課



警察情報通信の特徴は、警察独自に整備・運用・保守する各種情報通信システムにあります。それを維持・発展させていくことは国民の安全安心の確保に繋がり、他の職種では経験できない大きな魅力です。

私たちの業務は、警察活動の生命線ともいえる重要な役割を担うため、その責任の大きさから不安を感じることもありますが、警察情報通信学校での充実した研修や先輩方からの日々の温かいご指導もあり、今では誇りと使命感を持ち、充実した気持ちで日々業務に取り組んでいます。

皆さんも技術者として警察業務に従事してみませんか。

#### ■お問い合わせ先

九州管区警察局沖縄県情報通信部通信庶務課

〒900-0021 那覇市泉崎1-2-2 沖縄県警察本部 7階

TEL：098-862-0110 内線6011、6013 <https://www.kyushu.npa.go.jp>



# 沖縄地区税関

## 主な採用区分

### 化学

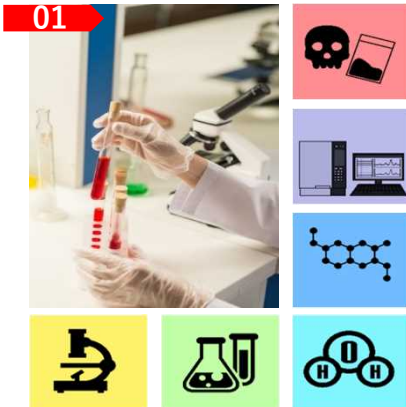
#### 化学区分の主な業務

**01** 税関では違法薬物の密輸防止や適正かつ公正な通関手続きのため、薬物や食品・農林水産物・プラスチック・木材・界面活性剤・ゴムなど様々な物品の成分又は材質を分析している。

違法薬物に関しては、海外旅行者が携帯品として持ち込もうとしている荷物、航空機や船舶で運んできた輸入貨物の中に隠匿された物品等様々な手口で密輸入される違法薬物を、高度な専門知識や最先端の機器を駆使して分析試験を行っている。

また、適正かつ公正な通関手続きに資するものとしては、輸入申告された航空機燃料の分留性状・引火点・比重などの物性試験や、フルーツジュースや飼料用の糖などの定量試験や定性試験など、適用される関税率を決めるために必要な成分分析を行っている。

最近では世界的に大麻を合法化する流れが出てきていることや、国内でもCBDのような大麻由来の成分を用いた製品も増えてきていることから、組成分析によりいわゆる大麻取締法に該当する大麻製品かどうかを判別する試験も多い。

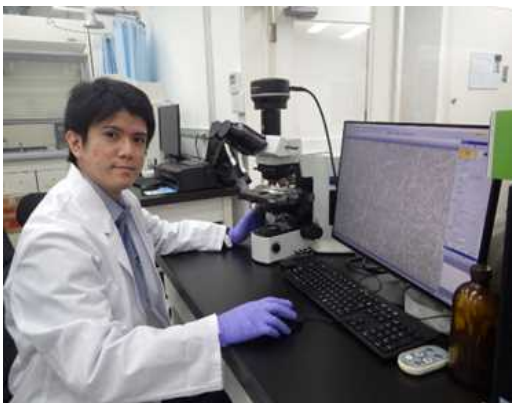


#### 先輩職員に聞く仕事の魅力！

業務部統括審査官  
(通関総括第1部門) 付

**大城 康輝**

2018年 沖縄地区税関採用  
那覇空港税関支署統括審査官(通関第2部門) 付  
2019年 財務省関税中央分析所  
2020年 現職



取締りや通関の現場で発見された違法薬物疑義物品の分析や、適正に輸入通関を行うために関税率を決定するための成分分析を行っています。薬物や食品、無機物、有機物と様々なジャンルの貨物を分析するため、業務をこなすうちに幅広い知識が身につくのが楽しいです。また、薬物分析については、分析の結果が違法薬物の密輸阻止につながるのだから、安心安全な社会づくりに貢献できることから非常にやりがいを感じています。

#### ■お問い合わせ先

沖縄地区税関総務部人事課人事係

〒900-0006

那覇市おもろまち2-1-1 那覇第2地方合同庁舎3号館

☎098-996-5514 📠098-996-5518

<https://www.customs.go.jp/okinawa/>



# 動物検疫所

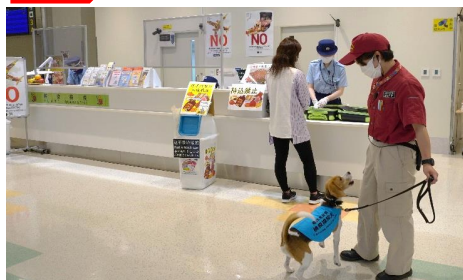
## 主な採用区分

**獣医**（農林水産省獣医系技術職員採用試験（国家公務員採用総合職試験（院卒者試験）相当））

**畜産**（農林水産省畜産系技術職員採用試験（国家公務員採用一般職試験（大卒程度試験）相当））

## 獣医、畜産区分の主な業務

01



01

動物検疫所は、海外から輸入される動物や畜産物などを介して家畜の伝染病の国内侵入を防止するため、空港や港、郵便局で検査業務を行っている。沖縄支所での主な業務は飛行機やクルーズ船で入国する乗客が持ち込む肉製品等の輸入検査や渡航先での家畜関連施設への立入りの有無等についての口頭質問、犬猫の輸出入検査、航空・船舶貨物の畜産物の輸出入検査である。

02



02

動物検疫所では、手荷物や国際郵便物の中から肉製品等を嗅ぎ分けて発見する訓練を受けた動植物検疫探知犬を導入しており、アフリカ豚熱や口蹄疫などの家畜の伝染病が日本へ侵入することを防ぐ重要な役割を担っている。

（検疫探知犬紹介動画、農林水産省公式YouTubeチャンネルで公開中！）

## 先輩職員に聞く仕事の魅力！

沖縄支所 那覇空港出張所  
検疫員

鈴木 梓那

2020年12月 採用 動物検疫所成田支所 旅  
具検疫第1課配属  
2023年4月 現職



私は大学で学んできたことが生かせる仕事がしたい、大好きな牛乳とお肉を作ってくれる日本の畜産農家の方を支える仕事がしたいと考えたため、農林水産省動物検疫所に就職しました。

犬猫の種類や消毒薬の作用機序、ピペット操作など、想像していたよりも大学で学んだことを生かす機会もありつつ、エクセル統計や多言語、ポスター作製など新たに学べることもあるのがこの仕事の魅力だと私は思います。

また全国転勤や他機関への出向も可能であることも、この仕事の魅力です。採用されてから現在まで、私は国際空港で海外から日本に入国する旅客の携帯品検査や犬猫の輸出入を主な業務として行っています。

動物検疫所はインターンも実施しているので、就職の選択肢として考えている方はインターンの参加をお勧めします。

### ■お問い合わせ先

農林水産省大臣官房秘書課（獣医） 農林水産省畜産局畜産振興課（畜産）

〒100-8950 東京都千代田区霞が関 1-2-1

電話：03-3502-8111（獣医：内3008）（畜産：内4853）

<http://www.maff.go.jp/aqs/job/employ.html>





## デジタル・電気・電子区分の主な業務

02



航空灯火



電気施設

02 航空灯火は夜間や悪天候時であっても灯火により滑走路の形状等をパイロットに伝える施設である。また電気施設は空港内で使用される各施設に電源を安定して供給する施設である。これらの施設は空港の運用に欠かせない重要な施設で、航空灯火・電気技術官はその管理・運用・保守並びに整備を行っている。

### 先輩職員に聞く仕事の魅力！

航空灯火・電気技術官  
前任航空灯火・電気技術官付

増田 裕貴

2020年 大阪航空局採用  
那覇空港事務所 管制保安部  
航空灯火・電気技術官  
2022年 現職



私は現在、主に航空灯火や電気施設の運用及び保守の監督業務を行っております。

業務で扱う施設を24時間365日何ごともなく運用することが、航空機の安全・安心運航に不可欠です。

当該業務を行うためには様々な技術の習得が必要で私はまだ学ぶことが多くありますが、業務を行っている時に航空機が目の前で離着陸するところを見ると、自分の業務が空港の運用の一端を支えているという誇りが感じられ、とてもやりがいのある仕事だと実感しながら日々業務に励んでおります。



## 建築区分の主な業務

03

那覇空港管制塔



那覇空港航空写真

03 空港管理・運用の拠点となる庁舎・管制塔、航空保安施設を格納する局舎、空港の消火救難体制の要となる消防庁舎、維持作業用車両格納のための各種車庫等の様々な建築施設の営繕業務を主体としつつ、空港整備計画等の企画・立案、災害対策や空港周辺環境対策など幅広い業務を行っている。

### 先輩職員に聞く仕事の魅力！

施設運用管理官（付帯施設担当）  
前任施設運用管理官付

杉田 廉尚

2021年 大阪航空局 空港部 建築室 採用  
2023年 大阪航空局 空港部 空港企画調整課  
2024年 那覇空港事務所 施設部  
施設運用管理官（付帯施設担当）  
2024年 現職



私が航空局を志望した理由は、空港施設で働きたいという夢があったからです。

入省4年目の現在は、那覇空港にて航空無線施設や管制塔等の空港運用に必要な施設の老朽化対策工事や沖縄県内(離島含む)にある施設の点検・保守を担当しており、技術面から空の安全を支えています。



工事監督業務

航空局の建築職の魅力は、利用者の立場となって業務に励み、その成果が目に見えることです。旅客・空港職員が使用する建物の利用者の意見を聞き、意見を反映させながら設計・工事を進め、工事が終了した際には利用者の役に立てたと実感することができます。また、離着陸時に航空機の中から担当した建物が見えたときに、完成までの苦労を思い出し、達成感を感じることもあります。

私たちの業務の根底には、航空業界を支える使命があり日々やりがいを持ちながら業務に取り組んでいます。

業務で多くの空港や離島に出張する機会が多々あり、各地で貴重な経験もできます。出張先でのご当地の食べ物や雰囲気を楽しむことも航空局の仕事の魅力の一つです。

皆さんも一緒に航空業界を支える職場で働きましょう。



可搬形発電設備保管庫(R4d竣工)

## 機械区分の主な業務

04

空港用化学消防車



04 航空機の運航や空港の運用を支えるために、専門の技術職として国が管理する空港などに設置する機械施設の工事や運用・保守、特殊車両の製造・保守などを主体としつつ、空港整備計画や空港の安全監督など幅広い業務に従事している。

### 先輩職員に聞く仕事の魅力！

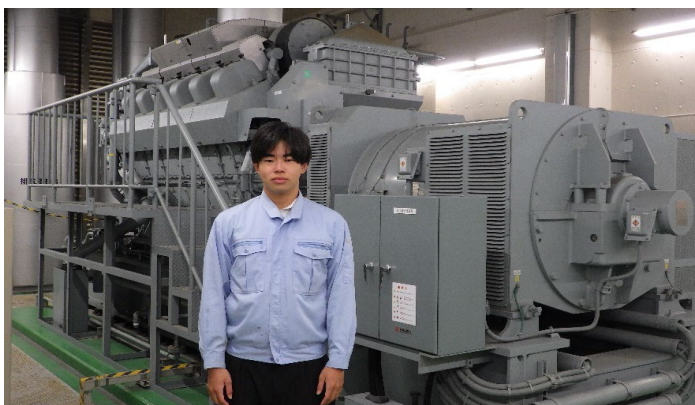
施設運用管理官（広域施設担当）  
前任施設運用管理官付

品川 大空

2020年 東京航空局 空港部 機械課  
2021年 東京空港事務所 施設部  
施設運用管理官（広域施設担当）  
2023年 那覇空港事務所 施設部  
施設運用管理官（広域施設担当）  
2024年 現職

#### 【志望動機】

私は、工業高校在籍時に将来の進路を考えた時、“国民全体の奉仕者”を在り方として掲げている公務員という仕事に興味を持ちました。その中でも自分が勉強、資格を取得してきたことを活かせる機械職を希望していたところ、東京航空局 機械課の採用担当者から業務説明会を開催していただける機会があり、同じ高校の卒業生である職員の方の意見を聞くことができたり、機械職で管理している設備や車両を実際に見学させていただいたことで、業務内容の幅広さに魅力を感じ国土交通省航空局を志望しました。



#### 【現在の仕事の紹介】

現在は沖縄本島施設の他、沖縄離島空港の航空保安施設用空気調和設備や、空港用の化学消防車の保守運用及び管理を担当しています。事務所からは航空機の離発着が見えたり、消防車の放水訓練を実施しているところも見ることができたりと、航空機の安全な運航に携わっていると実感することができて、とてもやりがい

#### 【体験談】

空港に限らず航空機の運航に必要な施設は全国各地にあるので、その土地の特性に合わせた設備の仕様があたりと常に新しい学びを得ることができるのが面白いです。また、自分が工事等の設計に携わる機会もあるため様々な経験を通して知識を取り入れることが重要だとも感じています。

そして、全国に勤務地があることの魅力としては、やはりその土地の観光地や食べ物、文化に触れる機会が多くなるのが挙げられます。私もこの仕事を通して行ったことのない場所へ行く機会が増え、プライベートで遊びに行った場所もあります。

**【国家公務員を目指す方へのアドバイス】**

私たちが普段行っている業務は、航空機の運航を支える欠かす事のできない、航空機を利用される方のために貢献できる、とてもやりがいのある仕事です。今後さらに需要が増えていく日本の空を支える仕事です。国土交通省航空局と一緒に働ける日を楽しみにしています。

**■お問い合わせ先**

国土交通省 大阪航空局 総務部 人事課 人事第一係

〒540-8559 大阪市中央区大手前3-1-41 大手前合同庁舎

TEL：06-6937-2704

<https://www.cab.mlit.go.jp/wcab/recruit/>



# 沖縄気象台

## 採用区分

物理、化学、デジタル・電気・電子、土木、農学、農業農村工学、林学

## 技術系区分の主な業務

01



01 気象庁の業務は、自然現象を常時監視するとともに、気象、地震、津波、火山活動に関する情報を発表している。それらの業務は幅広く、また異なる業務であってもそれぞれ少なからず関連があるため、採用区分にこだわらず様々な業務に携わることができる。

02



02 沖縄気象台では気象災害の防止や軽減を目的に、気象状況を24時間体制で監視し、観測データや数値予報をもとに日々の天気予報や防災気象情報を発表している。

03



03 多くの職員で情報を共有しながら、毎日の予報業務を行っている。数値予報による予測精度は年々進歩しているが、最後に決断を下すのは長年経験を積んだ予報官である。

04 気象業務に必要な観測データを取得するために、気圧・気温・湿度・降水量・風向・風速・日照時間・視程等を自動で観測している。

この観測に使用する機器は熱源や建物等の人工物による影響を避けるため、芝生を植えた「露場（ろじょう）」と呼ぶ場所や建物の屋上等に設置している。気象台では、観測システム及びこれら屋外に設置された観測機器のメンテナンスや管理業務も担っている。

04



沖縄気象台の露場



**05** 災害発生時において、今後の防災気象情報の改善に資するよう、職員を【気象庁 機動調査班 (JMA-MOT)】として派遣し、現象の実態解明のための現地調査を行っている。写真は突風調査の様子で、左は被害の状況を確認、右は地元住民からの聞き取りの様子。調査で得られた情報を収集・整理し、現象の特定と風速を推定する。調査結果は気象台ホームページなどで公表している。



**06** 沖縄県内各地には、観測データを収集するため様々な観測施設がある。写真は地震観測局である。多様な地震動(揺れの大小、周期の長短など)を観測するために、各種の地震計を設置している。

その他にも潮位観測施設などがあり、潮位をリアルタイムで観測し、潮位や津波の監視に利用している。

## 先輩職員に聞く仕事の魅力！

那覇航空測候所  
現業班員

なかいま けんり  
**仲井間 憲李**

2020年 沖縄気象台 地震火山課 採用  
2021年 南大東島地方気象台  
2023年 那覇航空測候所 現業班員 現職



現在は那覇航空測候所という職場で、沖縄県内の空港に特化した気象情報を提供する業務を行っています。

採用前は気象に関する知識はほとんどなく、不安な気持ちで入庁しましたが、充実した研修制度があったり、今まで関わった職場では先輩や上司の方々が優しく丁寧にご指導いただいたおかげで、安心して業務を行う事ができています。

自然現象が相手なので台風時期は繁忙になりますが、計画的に有給休暇を利用してリフレッシュする時間も作っています。

### ■お問い合わせ先

沖縄気象台総務課人事係

〒900-8517 那覇市おもろまち2-1-1 那覇第2地方合同庁舎3号館 8階

TEL：098-917-7940

<https://www.data.jma.go.jp/okinawa/>



## 技術区分（施設管理・保守業務、船舶造修・保守事務、航路標識整備事務）

01



### 01 施設管理・保守業務

巡視船艇の係留に必要な岸壁や浮棧橋の整備、業務に必要な庁舎や船艇倉庫の建設、老朽化した庁舎や宿舍の改修、修繕など専門的な知識を必要とする業務を幅広く行い、海上保安業務を支えている業務のひとつである。

02

### 02 船舶造修・保守事務

海を舞台に活躍する海上保安庁にとって非常に重要なもののひとつが巡視船艇である。その維持整備を担うのが船舶技術部であり、船艇からの故障情報を受け、復旧のための技術指導や仕様書の作成、整備計画の策定を行っている。

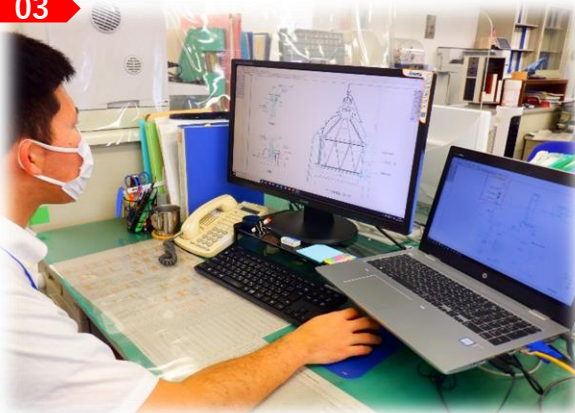
02



### 03 航路標識整備事務

海上交通の安全を確保するために必要な航路標識、管制信号所等の整備に関する調査及び基本設計、建設、保守機器の製作、修理及び取り付け、並びに試験に関する業務を行っている海を安全に航行するために重要な業務である。

03



#### ■お問い合わせ先

第十一管区海上保安本部総務部人事課第一人事係  
〒900-8547 那覇市港町2-11-1 那覇港湾合同庁舎  
TEL：098-867-0118（内線：2134）



十一管区HP

<https://www.kaiho.mlit.go.jp/11kanku/>

# 沖縄防衛局

## 主な採用区分

電気・電子・情報、機械、土木、建築

## 電気・電子・情報、機械、土木、建築区分の主な業務



01

01 防衛局で技術職採用となると、主に「防衛施設」の建設工事に従事する。

採用された試験区分に応じて、土木区分であれば自衛隊の活動拠点となる駐屯地や飛行場等の土木工事を、建築区分であれば職員が勤務する庁舎や航空機格納庫等の建築工事を、電気・電子・情報、機械区分であればそれぞれの施設の通信設備や機械設備等の工事を担当する。



02

航空機整備場



滑走路



レーダー施設



航空機掩体（耐弾格納庫）

02 「防衛施設」とは、自衛隊及び在日米軍の活動拠点として使用するための施設のこと。

防衛局の技術職の大きな魅力は、自衛隊の航空機の離発着に使用する「滑走路」や我が国の周辺を飛行する航空機を監視するための「レーダー施設」など、防衛省ならではの特殊な施設の建設工事に携われることである。



①施設計画



②調査・設計



③建設工事



④完成検査

**03** 実際の業務は、「防衛施設」のユーザーである自衛隊や在日米軍等の関係機関と施設の配置などの全体計画を調整し、計画が定まると、建設工事に必要な各種法定手続きや測量等を行い、施設の設計図面を作成する。工事が開始されると、実際に監督官として現場に赴き、工事の進捗状況の確認や品質管理を行う。工事が完了すると、設計のとおり作成され要求される性能等が満たされているか完成検査を行い、最終的にユーザーへ施設の引き渡しを行うまでの「防衛施設」の計画から完成までの一連の流れを担当する。

## 先輩職員に聞く仕事の魅力！

調達部建築課係員

入江 大智

2020年 近畿中部防衛局採用（建築区分）

2022年 沖縄防衛局 異動



建築課では、自衛隊/在日米軍が運用する防衛施設の積算、設計及び監督を行っており、病院や学校、射撃場等の大規模な施設にも携わっています。

ユーザーにとって、災害時等に早急に対応できるような働きやすい環境の防衛施設の完成を目指し、日々業務に取り組んでいます。

防衛施設の完成までに、工事業者等と工程や問題点の調整及び現場の確認、検査を行い、自身の技術力を活用していく過程が楽しく、やりがいを感じます。ユーザーが実際に施設を使用している姿を見ると、自身も間接的に国を守っているという防衛省職員としての実感を味わうことができます。

ぜひ、自身の技術力を活用して国防に従事してみませんか。

### ■お問い合わせ先

沖縄防衛局総務部総務課人事担当

〒904-0295 中頭郡嘉手納町字嘉手納 2 9 0 - 9

TEL : 0 9 8 - 9 2 1 - 8 1 4 0 FAX : 0 9 8 - 9 2 1 - 8 1 6 5

<https://www.mod.go.jp/rdb/okinawa/>





# **2025年度 採用試験情報**

国家公務員採用試験の概要

一院卒者試験・大卒程度試験

国家公務員採用総合職試験(院卒者試験) 国税専門官採用試験
国家公務員採用総合職試験(大卒程度試験) 食衛生監督官採用試験
国家公務員採用一般職試験(大卒程度試験) 労働基準監督官採用試験
皇宮護衛官採用試験(大卒程度試験) 航空保安官採用試験
法務省専門職員(人間科学)採用試験 財務専門官採用試験



採用試験の情報
人事院ホームページの「国家公務員試験採用情報NAVI」で御確認ください。

点字による試験
国家公務員採用総合職試験(大卒程度試験)の「法律」区分、国家公務員採用一般職試験(大卒程度試験)の「行政」区分については、点字による試験(パソコンによる音声読み上げを補助として併用できます。)を行います。

申込方法
各試験の申込みは、インターネットにより行ってください。
「インターネット申込専用アドレス」 [ https://www.jinji-shiken.go.jp/juken.html ]

問合せ先

総合職試験及び一般職試験(大卒程度試験)

Table with 5 columns: 問合先, 所在地, 電話. Lists contact information for various departments like 人事部北海道事務局, 人事部東北事務局, etc.

上記①以外の試験

Table with 5 columns: 試験名, 問合先, 試験科目, 試験科目, 試験科目. Lists contact information for specialized exams like 警察庁皇宮警備本部, 法務省各矯正区, etc.

給与

Table with 3 columns: 試験名, 給与, 給与. Lists salary and allowances for 院卒者試験, 大卒程度試験, 一般職試験, etc.

(注) この表は、「一般職の給与に関する法律」の規定によるもので、東京都特別区に勤務する場合は2025(令和7)年4月1日現在の給与の例です。

- ※1 矯正心理専門職及び法務教官の例です。
※2 航空保安学校(浜佐野市)に入校時(研修期間中)の例です。
※3 海上保安学校(呉佐野市)に入校時(研修期間中)の例です。
2 上記のほか、次のような諸手当が支給されます。
扶養手当... 扶養親族のある者に支給。月額11,500円等
住宅手当... 借家(賃貸のアパート等)に住んでいる者等に、月額最高28,000円
通勤手当... 交通機関を利用している者等に、定期乗車相当額(1日最高150,000円)等
身代金手当... 採用・異動に伴ってやむを得ない事情により配偶者や別居した者等に、月額最高100,000円
身代金委任手当... 本府所定の業務に従事する者に、行政(一)2歳の場合、月額8,800円。行政(二)2歳の場合、月額4,600円。
期まつ手当... 勤続手当(いわゆるホーナス)... 年間に俸給等の約4.60%分
3 経験者採用試験で採用された者の給与は、採用者の経験年数と同程度の経験年数を有する職員が受ける給与との均衡を考慮して決定します。
4 行政執行法人に採用された者には、行政執行法人が定めた給与が支給されます。

勤務時間・休暇

- 1 勤務時間は、原則として、1日7時間45分、土・日曜日及び祝日等の休日は休みです。
休暇は、年次休暇(年20日(4月1日採用の場合、採用の年は15日)。殊日数は20日を限度として翌年に繰越し)のほか、病欠休暇、特別休暇(夏季・結婚・出産・育児・育児・育児等)及び介護休暇等があります。
また、ワーク・ライフ・バランス(仕事と家庭生活の両立)支援制度として、育児休業制度等があります。
2 行政執行法人に採用された者の勤務時間・休暇等は、行政執行法人ごとに定められています。

各試験の2024年度実施状況

Table with 5 columns: 試験名, 受験資格, 試験日, 試験科目, 合格者発表日. Lists exam details for 外務省専門職員採用試験, 外交領事業務に従事する職員を採用するための外務省専門職員採用試験, etc.

総合職試験相当及び一般職試験(大卒程度試験)相当の試験

前記以外にも、各府省によつて行われている試験があり、次のものが予定されています。詳しくは、各実施府省にお問い合わせください。

Table with 5 columns: 試験の程度, 区分, 試験の名称, 問合せ先, 受付期間. Lists exam details for 総合職試験(院卒者試験)相当, 総合職試験(大卒程度試験)相当, 一般職試験(大卒程度試験)相当, etc.

国家公務員採用試験を受けない者

- (1) 日本の国籍を有しない者
(2) 日本国籍を有する者であっても外国の国籍を有する者は、外務省員になることができません。
(3) 禁烟以上の酒に飲せられ、その執行を待たるまでの者又はその他の執行を受けることがなくなるまでの者
(4) 一般職国家公務員として懲戒免職の処分を受け、その処分の日から2年を経過しない者
(5) 日本国籍を有する者として成立した政府を暴力で破壊することを主目的とする政党その他の団体を結成し、又はこれに加入した者
(6) 平成11年改正前の民法の規定による選挙権の宣言を受けている者(心神耗弱を原因とするもの以外)



国家公務員採用試験の概要

給与

採用当初の額は、次のとおりです。

Table with 4 columns: 試験名, 給与, 試験名, 給与. Rows include 一般職試験 (高卒者試験), 一般職試験 (社会人試験), 皇宮護衛官 (高卒程度), 刑務官, 入国警備官.

(注) 1 この表は、「一般職の職員の給与に関する法律」の規定によるもので、※印の額は、東京都特別区に勤務する場合における2025(令和7)年4月1日の給与の例です。(2024(令和6)年人事院勧告実施後、2についても同じ。)

2 上記のほか、次のような諸手当が支給されます。扶養手当、借家(賃貸のアパート等)に住んでいる者等に、月額最高28,000円、通勤手当、交通機関を利用している者等に、定期券相当額(1箇月当たり最高150,000円)等、単身赴任手当、採用・異動に伴ってやむを得ない事情により配偶者と別居した者等に、月額最高100,000円、本府省業務調整手当、本府省の業務に従事する者に、行政(一)1級の場合、月額7,200円、期未手当、勤奨手当(いわゆるポーターズ)……1年間に停給等の約4,600円分

3 行政執行法人に採用された者には、行政執行法人が定めた給与が支給されます。

勤務時間・休暇

1 勤務時間は、原則として、1日7時間45分、土・日曜日及び祝日の休日は休みです。休暇には、年次休暇(年20日(4月1日採用の場合、採用の年は15日))、残日数は20日を限度として翌年に繰越し)のほか、病気休暇、特別休暇(夏季・結婚・出産・育児・ボランティア等)及び介護休暇等があります。また、ワーク・ライフ・バランス(仕事と家庭生活の両立)支援制度として、育児休業制度等があります。

2 行政執行法人に採用された者の勤務時間・休暇等は、行政執行法人ごとに定められています。

各試験の2024年度実施状況

国家公務員試験採用情報NAVIを御覧ください。

インターネット申込みに関する問合せ先

人事院人材局試験課(電話(03)3581-5311(内線2332又は2333))

国家公務員採用試験を受けられない者

- (1)日本の国籍を有しない者
(2)日本国籍を有する者でも、外国の国籍を有する者は、外務公務員になることができません。
(3)日本国籍法第35条の規定により、その執行を終るまでの者又はその執行猶予の期間中の者その他の執行を受け、又はこれに加入した者
(4)一般職の国家公務員として懲戒免職の処分を受け、その処分の日から2年を経過しない者
(5)日本国籍法又はその下に成立した政府を暴力で破壊することを主張する政党その他の団体を結成し、又はこれに加入した者
(6)平成11年改正前の民法の規定による禁治産の宣告を受けている者(心神耗弱の原因とするもの以外)

一 高卒程度試験

- 国家公務員採用一般職試験(高卒者試験) 航空保安大学校学生採用試験
国家公務員採用一般職試験(社会人試験(係員級)) 気象大学校学生採用試験
皇宮護衛官採用試験(高卒程度試験) 海上保安大学校学生採用試験(特別)
刑務官採用試験 海上保安大学校学生採用試験
入国警備官採用試験 海上保安大学校学生採用試験
税務職員採用試験

採用試験の情報

人事院ホームページの「国家公務員試験採用情報NAVI」で御確認ください。



地域試験等の休止等

採用予定が見込めない場合は、一部の地域試験等について休止とすることがあります。

国家公務員採用一般職試験(社会人試験(係員級))は社会人等を対象とする試験です。このほか、皇宮護衛官採用試験(高卒程度試験)、刑務官採用試験及び入国警備官採用試験にも社会人等を対象とする試験の区分があります。これらの試験は採用予定がない場合は実施しません。

申込方法

各試験の申込みは、インターネット申込専用アドレス [ https://www.jinji-shiken.go.jp/juken.html ]

問合せ先

① 一般職試験(高卒者試験)、一般職試験(社会人試験(係員級))及び税務職員採用試験

Table with 4 columns: 問合せ先, 所在地, 電話. Lists contact info for various exam centers like 人事院北海道事務局, 人事院東北事務局, etc.

② 上記①以外の試験

Table with 4 columns: 試験名, 官名, 問合せ先. Lists info for 皇宮護衛官(高卒程度試験), 刑務官, 入国警備官, etc.

試験名 試験の区分	試験の区分	受験資格	受付期間	試験日	試験科目	合格者 発表日
海上保安大学校学生	第1次	①2025(令和7).4.1.に おいて高校又は中等 教育学校を卒業した 日の翌日から起算し て2年を経過してい ない者及び2026(令 和8).3.までに高校 又は中等教育学校卒 見の者	8.21(木) ∩ 9.8(月)	10.25(土)	学科試験 (多肢選択式)	12.5(金)
	作文試験					
海上保安大学校学生	第2次	②人事院が①に掲げる 者と同等の資格があ ると認める者	[6.11(水)]	12.12(金)	基礎能力試験 (多肢選択式)	2026年 1.15(木)
	身体検査 身体測定 体力検査					
海上保安大学校学生(特別)	第1次	①2025(令和7).4.1.に おいて高校又は中等 教育学校を卒業した 日の翌日から起算し て13年を経過してい ない者及び2025(令 和7).9.までに高校 又は中等教育学校卒 見の者	2.20(木) ∩ 3.13(木)	5.11(日)	基礎能力試験 (多肢選択式)	5.30(金)
	作文試験					
海上保安大学校学生	第2次	②人事院が①に掲げる 者と同等の資格があ ると認める者	[2.3(月)]	6.4(水) ∩ 6.25(水)	人物試験	7.25(金)
	身体検査 身体測定 体力検査					
海上保安大学校学生	第1次	①2025(令和7).4.1.に おいて高校又は中等 教育学校を卒業した 日の翌日から起算し て12年を経過してい ない者及び2026(令 和8).3.までに高校 又は中等教育学校卒 見の者	7.11(金) ∩ 7.24(木)	9.28(日)	基礎能力試験 (多肢選択式)	10.15(水)
	学科試験 (多肢選択式)					
海上保安大学校学生	第2次	②人事院が①に掲げる 者と同等の資格があ ると認める者	[6.11(水)]	10.21(火) ∩ 10.30(木)	人物試験 【新課程を除く】	11.25(火)
	作文試験 【一般課程のみ】					
海上保安大学校学生	第3次	②人事院が①に掲げる 者と同等の資格があ ると認める者	[6.11(水)]	12.6(土) ∩ 12.16(火)	人物試験	2026年 1.15(木)
	身体検査 身体測定 体力検査					

○ 受付期間の「」内は、受験案内等の国家公務員試験採用岸線NAV1掲載日を示します。  
○ 区分試験又は他種試験について、採用予定が見込まれない場合は、休止とさせていただきます。(他の課程は第2次試験までです。)  
○ 海上保安大学校学生採用試験の第3次試験は、航空課程のみ実施します。(他の課程は第2次試験までです。)  
なお、航空課程の身体検査については、第2次試験と第3次試験に分けて実施します。

試験名 試験の区分	試験の区分	受験資格	受付期間	試験日	試験科目	合格者 発表日
刑務官(武)	刑務A	1996(平成8).4.2~2008 (平成20).4.1.生まれの 男子	9.21(日)	第1次	基礎能力試験 (多肢選択式)	10.15(水)
	刑務B				作文試験	
刑務官(武)	刑務A	1996(平成8).4.2~2008 (平成20).4.1.生まれの 女子	10.23(木) ∩ 10.29(水)	第2次	実技試験 【武道区分】	11.25(火)
	刑務B				人物試験	
警備官	警備A	1985(昭和60).4.2~1996 (平成8).4.1.生まれの 男子	7.11(金) ∩ 7.24(木)	第1次	基礎能力試験 (多肢選択式)	10.15(水)
	警備B				作文試験	
警備官	警備A	①2025(令和7).4.1.に おいて高校又は中等 教育学校を卒業した 日の翌日から起算し て5年を経過してい ない者及び2026(令 和8).3.までに高校 又は中等教育学校卒 見の者	[6.11(水)]	第2次	人物試験	11.25(火)
	警備B				身体検査 身体測定 体力検査	
航空保安大学校学生	航空情報科	①2025(令和7).4.1.に おいて高校又は中等 教育学校を卒業した 日の翌日から起算し て3年を経過してい ない者及び2026(令 和8).3.までに高校 又は中等教育学校卒 見の者	9.28(日)	第1次	基礎能力試験 (多肢選択式)	10.15(水)
	航空電子科				学科試験 (多肢選択式)	
航空保安大学校学生	航空電子科	②人事院が①に掲げる 者と同等の資格があ ると認める者	11.17(月) ∩ 11.20(木)	第2次	人物試験	12.23(火)
	身体検査 身体測定					
気象大学校学生	気象	①2025(令和7).4.1.に おいて高校又は中等 教育学校を卒業した 日の翌日から起算し て2年を経過してい ない者及び2026(令 和8).3.までに高校 又は中等教育学校卒 見の者	8.21(木) ∩ 9.8(月)	第1次	学科試験 (多肢選択式)	12.5(金)
	作文試験					
気象大学校学生	気象	②人事院が①に掲げる 者と同等の資格があ ると認める者	[6.11(水)]	第2次	基礎能力試験 (多肢選択式)	2026年 1.15(木)
	学科試験 (記述式)				人物試験 身体検査	

試験名 試験の区分	試験の区分	受験資格	受付期間	試験日	試験科目	合格者 発表日
国家公務員採用一般職試験(低員級)	事務	①2025(令和7).4.1.に おいて高校又は中等 教育学校を卒業した 日の翌日から起算し て2年を経過してい ない者及び2026(令 和8).3.までに高校 又は中等教育学校卒 見の者	6.13(金) ∩ 6.25(水)	9.7(日)	基礎能力試験 (多肢選択式)	10.9(木)
	農業				適性試験 (多肢選択式)	
国家公務員採用一般職試験(低員級)	事務	②人事院が①に掲げる 者と同等の資格があ ると認める者	[5.7(水)]	10.15(水) ∩ 10.24(金)	作文試験 【事務区分】	11.18(火)
	農業				人物試験	
税務職員	事務	1985(昭和60).4.2以降 生まれの者(原業者試 験の①に規定する期間 が経過した者及び人事 院が当該者に準ずると 認める者に限る。)	10.15(水) ∩ 10.24(金)	第1次	基礎能力試験 (多肢選択式)	10.9(木)
	農業				適性試験 (多肢選択式)	
税務職員	事務	①2025(令和7).4.1.に おいて高校又は中等 教育学校を卒業した 日の翌日から起算し て3年を経過してい ない者及び2026(令 和8).3.までに高校 又は中等教育学校卒 見の者	[5.7(水)]	第2次	作文試験	11.18(火)
	農業				人物試験	
皇宮護衛官(高卒程度試験)	護衛官	①2025(令和7).4.1.に おいて高校又は中等 教育学校を卒業した 日の翌日から起算し て2年を経過してい ない者及び2026(令 和8).3.までに高校 又は中等教育学校卒 見の者	7.11(金) ∩ 7.24(木)	第1次	基礎能力試験 (多肢選択式)	10.15(水)
	護衛官				作文試験	
皇宮護衛官(高卒程度試験)	護衛官	②人事院が①に掲げる 者と同等の資格があ ると認める者	[6.11(水)]	第2次	人物試験	11.25(火)
	護衛官				身体検査 身体測定 体力検査	

○ 昨年度からの主な変更点  
・ 海上保安大学校学生採用試験(特別)(受付期間2.20(木)~3.13(木))については、「船舶運  
航システム課程」の名称を「一般課程」に変更します。

# 給与、勤務時間、休暇について

## ○給与 (令和7年4月1日以降)

初任給

一般職試験(大卒程度試験) (行政(一)1-25の場合)	220,000円
一般職試験(高卒者試験) (行政(一)1-5の場合)	188,000円

代表的な手当

- 通勤手当→交通機関を利用して通勤している者等に、定期券相当額1箇月当たり最高150,000円
- 住居手当→借家(賃貸のアパート等)に住んでいる者等に、月額最高28,000円
- 扶養手当→扶養親族のある者に、子月額11,500円等
- 期末・勤勉手当(ボーナス)→1年間に俸給等の約4.6月分

## ○勤務時間

原則として、1日7時間45分(週38時間45分)、土・日曜日及び祝日等の休日は休みです。  
なお、採用先によっては、交替制勤務(週38時間45分)となる場合があります。

## ○休暇

### ●年次休暇

原則として、1年間で20日(4月1日採用の場合、採用の年は15日)。残日数は20日を限度として翌年に繰越しでき、年に最高で40日。

### ●病気休暇

職員が負傷又は疾病のため療養する必要がある、勤務しないことがやむを得ないと認められる場合。

### ●特別休暇

夏季休暇、職員が結婚する場合、出産する場合、親族が死亡した場合、ボランティア活動に参加する場合等。

### ●介護休暇

配偶者、父母、子等が負傷又は老齢等により介護が必要な場合。

※ 防衛省(特別職)、行政執行法人等に採用された場合の給与、勤務時間、休暇等については、別途、防衛省、行政執行法人等ごとに定められた規定によります。

# 採用までの流れ

～ 一般職試験（大卒程度）～

## 受験申込み

- ・試験の申込みは「インターネット申込み」をご利用ください。（P30を参照）  
※インターネット申込みに関する問合せは、人事院人材局試験課（電話(03)-3581-5311（内線2332(大卒程度試験)）までご連絡ください。

## 第1次試験

- ・筆記試験です。
- ・顔写真を貼った受験票、筆記用具を忘れずに。
- ・受付開始時刻を確認して、余裕を持って試験会場にお越しください。

## 第1次試験合格発表

- ・第1次試験合格者の受験番号は、インターネットでご確認ください。  
※詳細については、第1次試験で配布される受験心得でご確認ください。

## 官庁訪問

- ・「最終合格＝採用」ではありません。各府省での面接などを受ける必要がありますので、希望する府省等を積極的に訪問しましょう。官庁訪問は、志望する府省等に関する知識を深めるとともに、試験合格後の採用に向けての自己PRの重要な機会となります。

## 第2次試験

- ・人物試験です。
- ・試験開始時刻を確認して、余裕を持って試験会場にお越しください。

## 最終合格発表

- ・最終合格者の受験番号は、インターネットでご確認ください。  
※詳細については、第1次試験で配布される受験心得でご確認ください。

## 採用（内定）

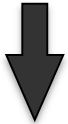
- ・志望官庁から採用の内定を得ることで、あなたも国家公務員の仲間入り！



# 採用までの流れ

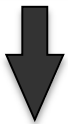
～ 一般職試験（高卒者及び社会人（係員級））～

## 受験申込み



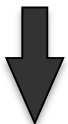
・試験の申込みは「インターネット申込み」をご利用ください。（P30を参照）  
※インターネット申込みに関する問合せは、人事院人材局試験課（電話(03)-3581-5311  
（内線2333（高卒程度試験））までご連絡ください。

## 第1次試験



・筆記試験です。  
・顔写真を貼った受験票、筆記用具を忘れずに。  
・受付開始時刻を確認して、余裕を持って試験会場にお越しください。

## 第1次試験合格発表



・第1次試験合格者の受験番号は、インターネットでご確認ください。  
※詳細については、第1次試験で配布される受験心得でご確認ください。

## 第2次試験

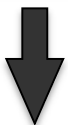


・人物試験です。  
・試験開始時刻を確認して、余裕を持って試験会場にお越しください。

## 業務説明会

・業務説明会は、志望する官庁等に関する知識を深めることができる重要な情報収集の機会です。ぜひ多くの官庁の業務説明会にご参加ください。

## 最終合格発表



・最終合格者の受験番号は、インターネットでご確認ください。  
※詳細については、第1次試験で配布される受験心得でご確認ください。

## 採用面接



・「合格＝採用」ではありません。最終合格後に志望官庁の採用面接を受けて採用の内定を得る必要があります。希望する官庁には積極的に自己PRしてください。

## 採用（内定）

・志望官庁から採用の内定を得ることで、あなたも国家公務員の仲間入り！

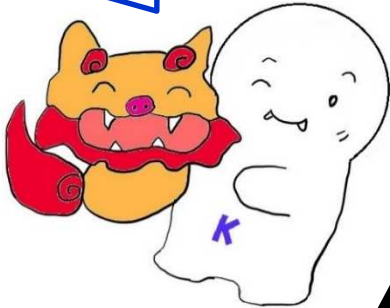




まずは、人事院沖縄事務所の  
ホームページを検索!!

人事院沖縄事務所

検索



沖縄事務所について お知らせ 人事行政に関する政策 **試験・採用情報** 関連リンク

試験・採用情報

採用情報NAVI (全国)

採用情報NAVI (沖縄)

国家公務員の公募情報

障害のある方の求職採用

**試験関連情報 (各種手続き等)**

説明会・セミナー



沖縄事務所について お知らせ

沖縄事務所 > 試験・採用情報 > 試験関連情報 (各種手続き等)

## ■ 試験関連情報 (各種手続き等)

- ・ 受験案内
- ・ **受験申込み**
- ・ 合格発表
- ・ 意向届窓口

## 国家公務員採用試験

人事院

### 2025年度国家公務員採用試験インターネット申込み

STEP1 パソコンの利用環境チェックを**必ず**行ってください。

[パソコンの利用環境チェック](#)

STEP2 **受験案内**をよく読んでください。

[受験案内](#)

STEP3 「事前登録」と「申込み」を行ってください。

※事前登録だけでは、**申込完了になりません!**  
不明な点がある場合は、インターネット申込みQ & Aを参照してください。

つながりにくい場合には、**時間をおいてから再びアクセスしていただきますよう、お願いいたします。**

[インターネット申込みQ & A](#)

## ページ下部へスクロール

インターネット申込みは以下のボタンからお進みください。

1回の事前登録で、上表の複数の試験に申し込むことができます。(ただし、経験者採用試験は、別途事前登録が必要です。)

<p><b>事前登録がお済みでない方</b></p> <p>2月3日9:00から利用できます。</p> <p><b>事前登録</b></p> <p>2025年度分について、1度も事前登録を完了されていない方は上のボタンから事前登録を行ってください。</p>	<p><b>事前登録がお済みの方</b></p> <p>2月3日9:00から 申込受付期間に対応した試験に申し込めます。</p> <p><b>申込み</b></p> <p>事前登録が完了している方は上のボタンより申込手続を進めてください。各申込受付期間に対応する試験が申込み可能となります。</p>
<p><b>申込みがお済みの方</b></p> <p><b>パーソナルレコード</b></p> <p>2025年度試験のインターネット申込みを完了されている方は申込みをした試験を確認することができます。また、受験票ダウンロード期間中は受験票をダウンロードできます。</p>	

インターネット申込みの入力画面は各試験の申込期間にしかアクセスできないので、**事前に「インターネット申込みの説明」や「パソコンの利用環境のチェック」の確認、また、受験案内をダウンロードし、申込方法を把握しておこう。**

インターネット申込みは、

**「事前登録」**と**「申込み」**

の**二段階**なので注意!

- ①事前登録 → ②申込み  
※①をすでに他の試験で行っている場合は、直接②へ



# 沖縄管内の 採用状況等

一般職試験（大卒程度試験）技術系区分機関別採用・内定状況一覧〔令和4年～令和6年度〕

(令和7年1月31日時点)

府省名	機関名	試験区分		デジタル・電気・電子			機械			土木			建築			物理			化学			農学			農業農村工学			林学		
		名簿年度	区分	R6	R5	R4	R6	R5	R4	R6	R5	R4	R6	R5	R4	R6	R5	R4	R6	R5	R4	R6	R5	R4	R6	R5	R4			
本府省採用																														
法務省						1																								
農林水産省						1																								
林野庁																									1					
経済産業省																														
気象庁																														
原子力規制庁																														
内閣府	沖繩総合事務局			1	2	2				2	1	5	6								2	1	3	5	1	2	2			
総務省	沖繩総合通信事務所			1																										
財務省	沖繩地区税関																													
国土交通省	大阪航空局那覇空港事務所																													
気象庁	沖繩気象台			1																										
地方出先機関(沖繩管内を除く)				1	1	1																								
計				2	2	4	3	3	3	7	9	1	0	0	1	2	2	8	1	4	1	8	7	1	4	2	5	2		

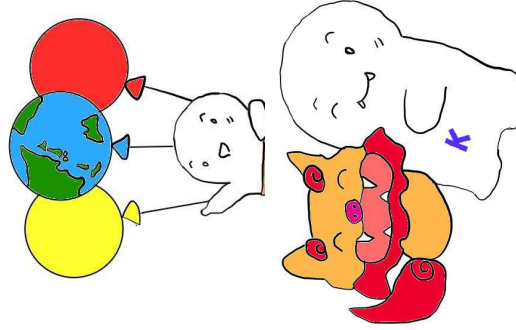
(注) 令和7年1月末日時点において、機関別に採用・内定が判明しているものを計上している。

一般職試験（高卒者試験）「技術沖繩」機関別採用・内定状況一覧〔令和4年～令和6年度〕

機関別

(令和7年1月31日時点)

府省名	機関名	名簿年度	令和6年度	令和5年度	令和4年度
内閣府	沖繩総合事務局		2	2	2
防衛省	陸上自衛隊西部方面総監部				1
	沖繩防衛局			4	4
	計		2	6	7



国家公務員採用試験  
イメージキャラクター  
KOHちゃん

(注) 令和7年1月末日時点において、機関別に採用・内定が判明しているものを計上している。

# 人事院沖縄事務所のイベント情報

人事院沖縄事務所では、皆さまが国家公務員に興味を持ち、将来の職業選択の一助としていただきたく、次のとおりさまざまなイベントを開催しています。

## 国家公務員研究セミナー (R7/1/20～21開催)



2024年度開催の様子

各機関の人事担当者から直接、国家公務員の仕事内容が聞けます。様々な機関の話聞いて視野を広げましょう。

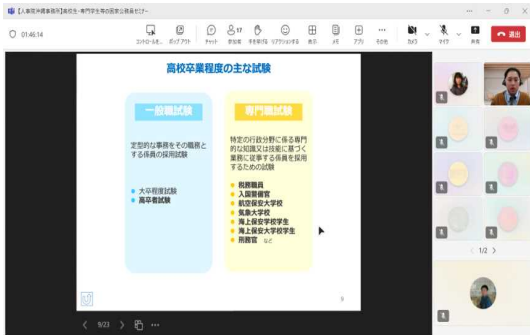
## 理・工・農 国家公務員セミナー (R7.2/12開催)



2024年度開催の様子

公務に興味がある理工農系の大学生及び高校生向けに、各機関の職員から業務内容及び仕事のやりがい聞けます。様々な機関の話聞いて視野を広げましょう。

## 高校生・専門学生等の国の国家公務員セミナー (R7.2/19開催(オンライン))



2024年度開催の様子(オンライン)

公務に興味がある高校生や専門学生等向けに、各機関から業務内容及び仕事のやりがい聞けます。各種専門職試験(高卒程度)の説明もありますので、様々な機関の話聞いて視野を広げましょう。

## 沖縄地区官庁OPENセミナー (R7.3/3～5開催予定)



2023年度開催の様子

公務の現場を直接訪問し、職場見学や職員との座談会等を行い、職場の雰囲気を感じ取ることができるセミナーです。

※2025年度もイベントを開催する予定です。開催1ヶ月前をめどに人事院沖縄事務所のホームページに詳細な情報を掲載する予定です。

興味がある方はこちらまで↓↓↓↓↓

<https://www.jinji.go.jp/okinawa/12shiken02.html>





# 人事院沖縄事務所

那覇市樋川1-15-15

TEL 098-834-8400

HP <https://www.jinji.go.jp/okinawa/>



編集：調査課（任用・試験担当）