

北海道の国家公務員

CAREER GUIDE 2026

事務系



北海道で、共に未来を創る

CONTENTS

活躍フィールド

ドラマ特集

制服紹介

国家公務員のあるある

数字で見る国家公務員

採用までの道のり

公務員を元気に 国民を幸せに

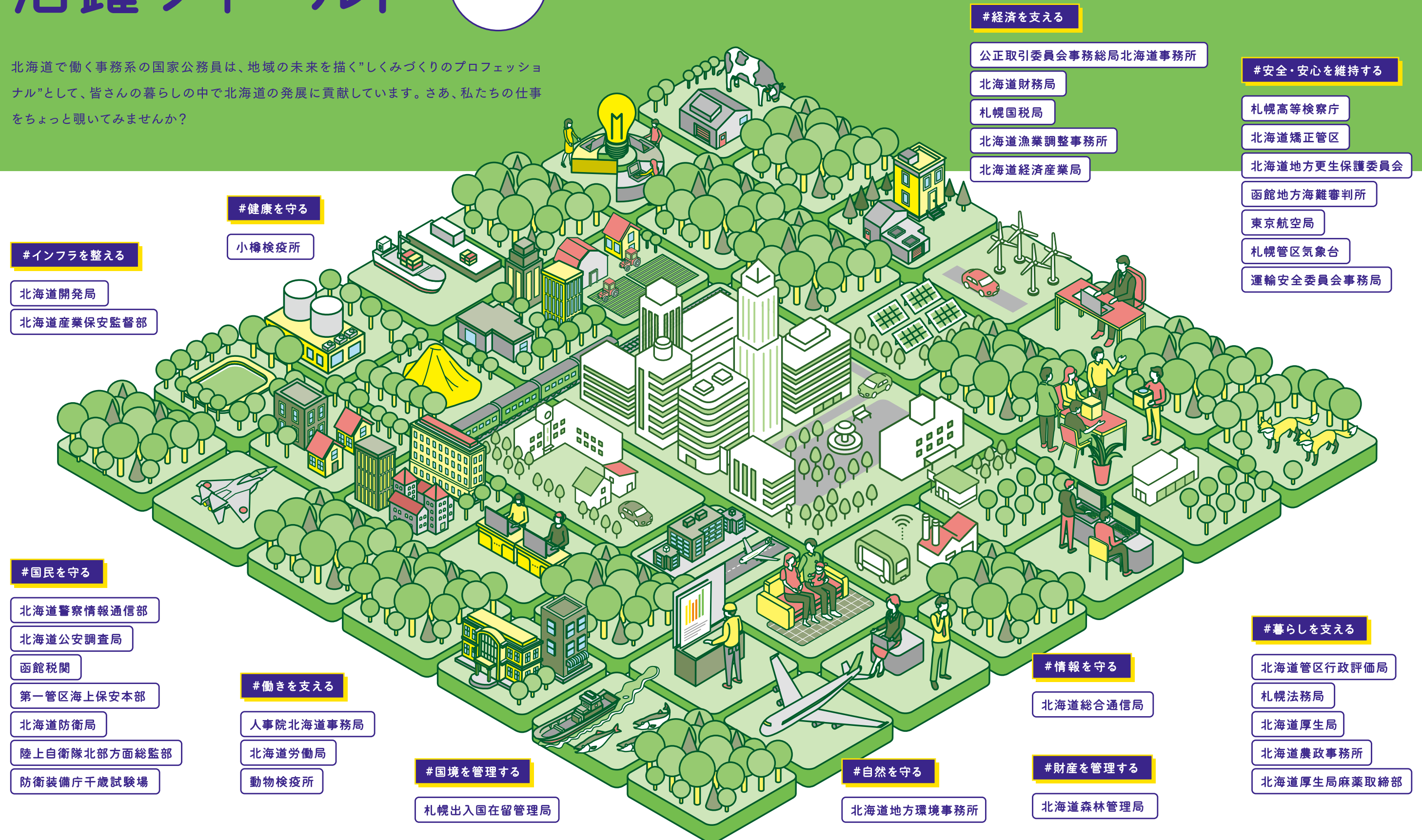
 **人事院**

北海道事務局

活躍フィールド

事務系

北海道で働く事務系の国家公務員は、地域の未来を描く”しくみづくりのプロフェッショナル”として、皆さんの暮らしの中で北海道の発展に貢献しています。さあ、私たちの仕事をちょっと覗いてみませんか？



ドラマのモデルとなった国家公務員

北海道には国民の暮らしを支える多様な国の機関があります。
その中には、テレビドラマのモデルとなった機関も複数あります。その一部をご紹介します！

MODEL | 1 | 北海道矯正管区



『看守の流儀』（2025年）

ドラマの中では、受刑者一人ひとりに寄り添い、更生のためにできるだけのことをしようと日々奮闘する刑務官の姿が描かれています。実際の刑務所では撮影を行っていないものの、歴史ある刑務所の雰囲気がよく再現されています。

MODEL | 3 | 東京航空局



『NICE FLIGHT!』（2022年）

航空管制官も実は国家公務員であり、航空局の職員です。ドラマはパイロットと航空管制官の恋愛を描いたラブストーリーで、ドラマの撮影では、実際の空港内でロケが行われました。

MODEL | 2 | 北海道労働局



『ダンダリン 労働基準監督官』（2013年）

労働基準監督官の主人公は、働く人を守るため、労働法令違反の企業に対し是正・指導を行い、日々奮闘します。労働基準監督官の正義感あふれる姿が描かれました。

MODEL | 4 | 札幌国税局



『トッカン 特別国税徴収官』（2012年）

このドラマでは税務署の仕事のうち、徴収担当が主人公となっています。差押えを意味する「S(エス)」など、税務署で実際に使われている隠語の解説も見どころです。



北海道矯正管区

平成23年に一新し、現在の制服になりました。ネクタイは引っ張られても首が締まらないようにワンタッチ着脱のものになっています。通常の制服の他にも、警備服や活動服など着用場面によって使い分けています。



札幌出入国在留管理局

胸の官章は平和の象徴である鳩をかたどっています。また夏服の左胸にペンポケットがついていますが、外国人が提出する入国カードの審査中に記載を訂正させる時などにすぐペンを出せて便利な仕様になっています。



札幌管区気象台

この防災服は記者会見などでも着用されていますので、テレビで見たことがある方もいるかもしれません。全国的には、写真のような長袖だけでなく半袖タイプもありますが、北海道では長袖の防災服のみを着用しています。

北海道の国家公務員の

制服紹介

国家公務員の制服には、それぞれの職務の誇りと使命が込められています。本特集では、各機関で実際に着用している制服を紹介し、職場の雰囲気や魅力をお伝えします！



小樽検疫所

令和6年にモデルチェンジし、検疫官が動きやすいよう機能性を重視し、かつ空港等を利用される方々から検疫官であることが一目でわかるようなデザインとなっています。



北海道開発局

再生材からつくられた環境にやさしい作業服です。頑丈な作りですが動きやすく着心地も良いものになっています。



第一管区海上保安本部

階級、職種、季節等によって様々な制服があります。日常業務で着用する制服は、隠しボタンに水色のテープがアクセントとなった男女共通デザインであり、速乾性が高いものになっています。

あるある

実は、職場にはちょっとした“あるある”がいっぱいあります。そんな「わかる〜!」と盛り上がる、国家公務員ならではのエピソードを集めました。仕事の裏側にある、ちょっと笑える日常をのぞいてみませんか？

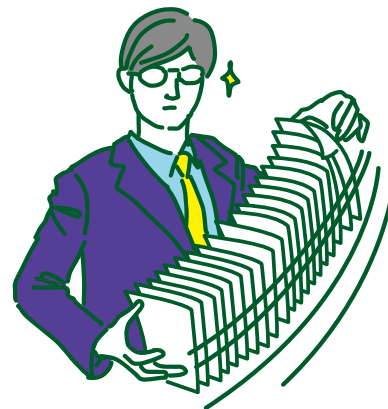
あるある

01

人事院北海道事務局

答案用紙を数えるスピードが早い

国家公務員試験を実施するときは、答案用紙を早くかつ正確に数えることが重要です。1年に様々な試験を実施するため、どんな量でも器用に数えられるようになります。



あるある

03

札幌高等検察庁

タイピングのスピードが早い

取調べの場では、検事と息を合わせて供述調書を記録します。そのため気づけば指が勝手に動くほどタイピングができるようになり、そのスピードと正確性は自然とプロ級になります。



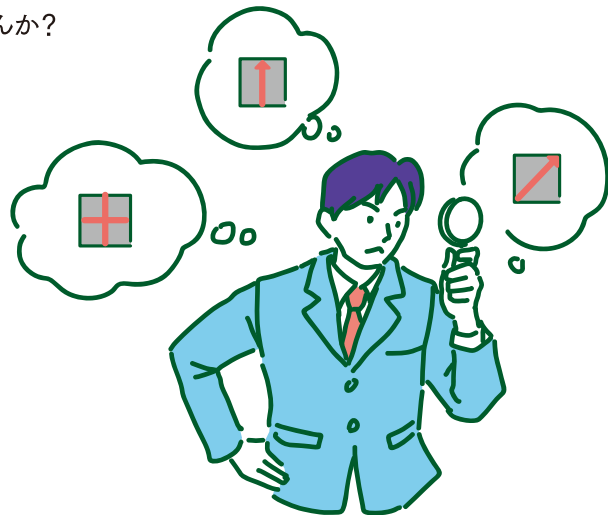
あるある

02

北海道財務局

道を歩けば境界標を探してしまう

国有財産に関わる業務では土地の現地調査をする機会が多くありますが、その際に「境界標」という土地の境界の目印となるものが重要となります。そんな業務に日々携わる職員は、全然関係ない道を歩いていても、道端の境界標に無意識に目が行ってしまいます。



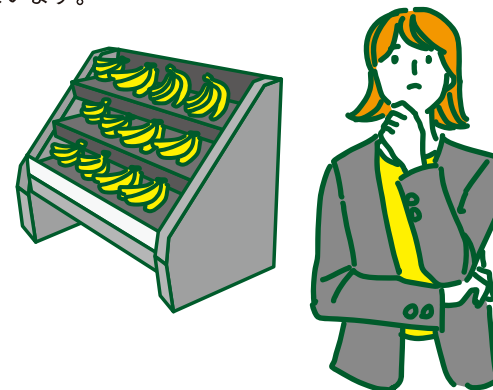
あるある

04

横浜植物防疫所
札幌支所

スーパーで販売されている
外国産の野菜や果物が、
どこの国から来たかと考えてしまう

輸入される植物の中には、検査が必要なものがあります。またその中でも輸出国の証明書の要否が法律などで決まっているため、スーパーで外国産の野菜や果物を見た時、どんな検査を経て輸入されたかを考えてしまいます。



あるある

06

札幌管区気象台

なにかと「今日の天気は？」と
聞かれる

気象庁には天気予報のほかにも、観測・地震・火山などさまざまな専門分野がありますが、一般の方からは、“気象庁職員=天気詳しい人”という印象が強いようです。中には「自分の担当は地震です」と答えても、「それじゃあ、近いうちに地震はくる？」と話が續くこともあります…。



あるある

05

北海道農政事務所

常に健康的な食事をしている
わけではない

農林水産省と聞くと栄養バランスに気をつけているようなイメージですが、業務が立て込んでいるときなどは便利な食事に上手く頼りながら、効率的に食生活を楽しむこともあります。



あるある

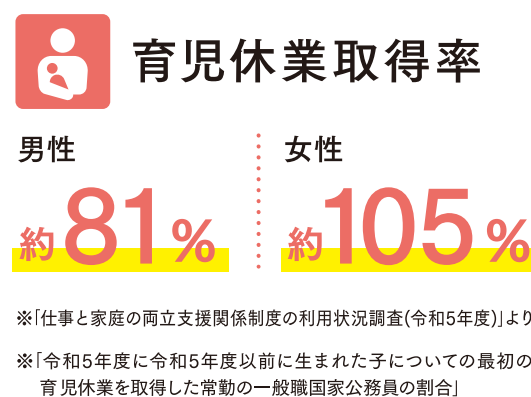
07

国家公務員共通

つい日常生活でも
仕事柄の言葉が出てしまう

法令・規則等を公布する際、「読み合わせ」を音読みで行い誤字脱字・送り仮名ミス等がないか確認するため、日常生活でもその読み方をしてしまうことがあります。

数字で見る 国家公務員



フレックス活用例

フレックス制度は一定の期間内で、勤務時間を柔軟に変更できる制度です。これにより、各職員の事情に応じて働くことができます!

使用例 A

子供の迎えがあるため、同僚と業務分担を行い、毎日定時より1時間早く勤務を開始し、1時間早く退勤します。

- 月曜日 7:30 - 16:15 (7時間45分)
- 火曜日 7:30 - 16:15 (7時間45分)
- 水曜日 7:30 - 16:15 (7時間45分)
- 木曜日 7:30 - 16:15 (7時間45分)
- 金曜日 7:30 - 16:15 (7時間45分)

使用例 B

上司とも相談し、他の日に通常より長く勤務を行い、その分1日お休みにして**週休3日**にしています。

- 月曜日 8:30 - 19:15 (+2時間)
- 火曜日 8:30 - 19:15 (+2時間)
- 水曜日 8:30 - 19:15 (+2時間)
- 木曜日 8:30 - 19:00 (+1時間45分)
- 金曜日 お休み (-7時間45分)

国家公務員の採用までの道のり

採用試験

- 総合職試験** (院卒者試験・大卒程度試験) 本府省を中心に採用されます。
- 一般職試験** (大卒程度試験・高卒者試験) 地方機関・本府省のいずれから採用されます。
- 専門職試験** (大卒程度試験・高卒程度試験) 特定の省庁・地方機関に採用されます。



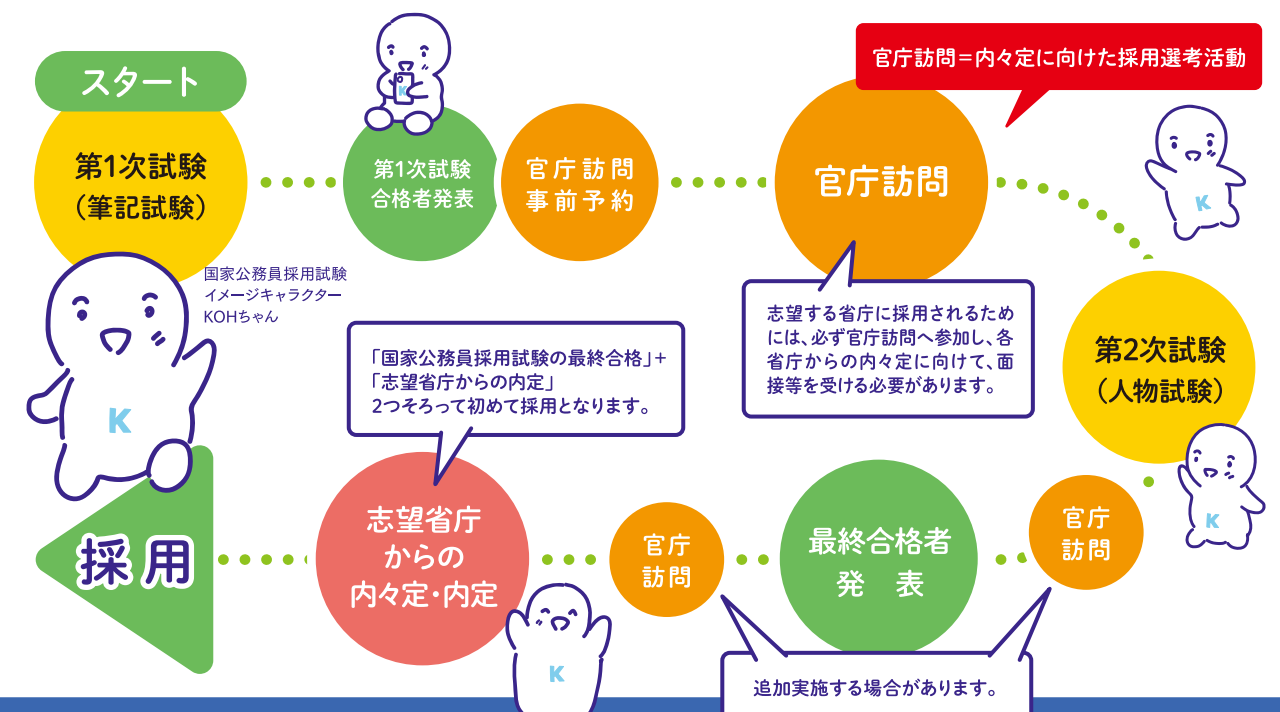
官庁訪問・採用面接

「採用試験合格＝採用」ではありません。

採用されるためには、各府省での官庁訪問などを受け、内々定・内定を得る必要があります。開催スケジュールや官庁訪問ルールをチェックし、志望する府省や機関を**積極的に訪問**しましょう。



採用までの流れ 一般職試験(大卒程度)の場合



試験や採用についてのお問い合わせ

札幌市中央区大通西12丁目 札幌第3合同庁舎
人事院北海道事務局第二課 試験係/任用係

TEL.011-241-1248