

農林水産省

わたしたち農林水産省は、
生命を支える「食」と安心して暮らせる「環境」を
未来の子どもたちに継承していくことを使命として、
常に国民の期待を正面から受けとめ
時代の変化を見通して政策を提案し、
その実現に向けて全力で行動します。

例えば！



キャリアパス

約2年で人事異動があり、様々な業務経験を積みながらキャリアアップを図り、自分の専門分野を深めていきます。係長、課長補佐と昇進し、特定の分野のスペシャリストになることを期待しています。

○ 勤務地

一般職行政：本省（霞が関）が中心。
一般職農業技術系：地方農政局と本省（霞が関）の
両方で勤務する機会があります。

本省及び地方農政局の
管理職



課長補佐
(19年目以降)



係長
(7年目以降（大卒程度）)



係員

【本省職員数】
約5,000人

先輩からのメッセージ

一般職行政（令和6年度入省） 輸出・国際局新興地域グループ

農林水産業に関して、行政の立場から国内外に向けて働きかけることのできる仕事に魅力を感じ、農林水産省に入省しました。
私は輸出・国際局の中でも、グローバル・サウス諸国への輸出促進や国際協力を担当する新興地域グループに属しており、生産者や民間企業、研究機関や国際機関、関係省庁等との調整業務等を行っています。
業務を遂行する中で様々な立場の方々と関わり、発見と学びのある毎日を過ごしています！

一般職農業技術系（令和4年度入省） 農産局園芸作物課

私は入省1～2年目は米どころの東北で穀物（米、麦、大豆）の生産振興の担当を、3年目から本省で、施設園芸におけるみどりの食料システム戦略等の担当をしています。

10aあたりの所得等が大きく異なる穀物と園芸作物ですが、共通している課題も多く、穀物を担当していた時のことが、施設園芸の分野で施策を考える際のヒントになることもあります。

農林水産省は、幅広い経験を積むことができるので、成長していることを実感できる職場と感じています！



チャンネル登録15万人以上！
農水省職員がYouTuberに！？
農林水産物、農山漁村などの
魅力を発信中。



【お問合せ先】

〒100-8950 東京都千代田区霞が関1-2-1
農林水産省大臣官房秘書課

一般職行政：任用班（03-6744-2394）
saiyou_ippan@maff.go.jp
一般職農業技術系：企画第1班（03-6744-2001）
saiyou_kanbou@maff.go.jp

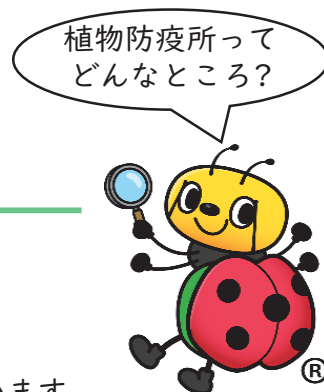
【採用案内HP】



植物防疫所は、
植物の病虫害の被害から
日本の農業と緑を守ります。

植物防疫所の業務内容

- 海外からの病虫害の侵入を防いでいます。
- 国内の病虫害のまん延を防止しています。
- 病虫害の侵入・まん延防止のため、調査研究を実施しています。
- 病虫害のない安全な日本産農産物の輸出に貢献しています。



植物防疫所公式キャラクター
ぴーきゅん

勤務地・転勤

5本所、16支所、34出張所が勤務地になります。
採用後は、1つのポストに概ね2～3年といった
サイクルで、上記の勤務地及び
農林水産省本省等への人事異動があります。
(異動のたびに転居を伴うわけではありません)

職員数

※令和7年度現在

- 行政系 104名（行政区分）
- 技術系 985名（農学・化学・林学区分）

昇任制度

行政系：係員→係長→課長補佐→課長→部長
技術系：係員→主任→次席→統括→部長→所長

先輩からのメッセージ

私は、羽田空港に海外から航空貨物として輸入される植物等の
検査に従事しています。

羽田空港には、世界各国から苗、種子、切花、生果実、野菜、穀類など
様々な形態の植物が輸入されています。なかには初めて見る植物も
あるため、植物を傷めないように細心の注意を払いながら、
病虫害が付着していないか植物の細部まで慎重に検査を行っています。

検査で虫が発見された場合には、この虫が何者か確認するため、直ちに
顕微鏡で特徴を一つ一つ確認します。この確認結果は植物の可否判定に反
映されるので、自分が確認した結果は先輩の見解を伺いながら慎重かつ的
確に判断しています。

これら業務に必要な知識や技術は、採用後に受講する各種研修で
習得できますが、日々の業務を通じた先輩からの教授や、
同僚との情報共有を通じて、自己研鑽に努めているところです。

私は、植物の輸入の水際で日本の農業を守るという植物防疫所の仕事に
やりがいを感じています。植物防疫所は働き甲斐のある職場です。

皆さんと一緒に働けることを楽しみにしています。



勤務先【横浜植物防疫所 羽田空港支所 航空貨物検査担当】

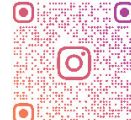
お問い合わせ先

〒231-0003 神奈川県横浜市中区北仲通5-57
横浜植物防疫所総務部庶務課人事第1係
TEL 045-211-7150
✉ syokubou_saiyou@maff.go.jp

採用情報



Instagram



PIKYUN_PPSJAPAN



農林水産省YouTube公式チャンネル
【BUZZMAFF】ぴーきゅんTV

農林水産省 動物検疫所

MAFF Animal Quarantine Service



【定員数】

事務官：45名（（大卒・行政）・（高卒・事務）採用試験合格者）

技官：550名（農林水産省獣医・畜産技術系職員採用試験合格者）

【業務内容】

空港や港で動物や畜産物の検疫を行うことにより、海外からの伝染病疾病の侵入を防止し、畜産業の振興と公衆衛生の向上を図っています。

事務官として採用された場合には、総務関係業務（人事、給与の支給、文書管理や予算執行、調達等の会計業務）を担当します。



【キャリアパスについて】

事務官として採用された場合、1年目は、横浜市にある本所、成田支所、羽田空港支所のいずれかに配属され、その後は、概ね2年程度で人事異動があります。

動物検疫所以外の機関（農林水産省本省、植物防疫所、独立行政法人等）への人事異動も経験していただき、係長、課長補佐、課長へと昇任していきます。

【勤務地】

動物検疫所は、本所（横浜市）の他、全国に8支所（北海道、成田空港、羽田空港、中部空港、関西空港、神戸、門司、沖縄）、19出張所、5分室があります。

事務官として採用された場合、勤務地は、横浜本所及び各8支所になります。

【先輩からのメッセージ】

（令和7年度入省・一般職（大卒）行政・総務部庶務課）

これまで、採用活動や給与の支給といった業務を経験しました。
人事や手当に関する幅広い業務に携わることができるので、
学びが多く、やりがいを感じています。

また、上司や先輩が丁寧に教えてくださるので、
非常に働きやすく職場環境も充実していると思います。



【先輩からのメッセージ】

（令和7年度入省・一般職（大卒）行政・総務部会計課）

現在、私は会計担当者として、歳入と歳出の業務に携わっています。
動物検疫所の支出と歳入を管理、改善していくことに魅力を感じてお
ります。

色々な機関のホームページを参照し、説明会に参加してみてください。
一人一人にあった職場が見つかります。



【お問い合わせ先】

農林水産省動物検疫所総務部庶務課人事第1係 ☎045-751-5921
〒235-0008 神奈川県横浜市磯子区原町1-1





関東農政局の仕事・役割

関東農政局は、茨城県、栃木県、群馬県、埼玉県、千葉県、東京都、神奈川県、山梨県、長野県及び静岡県の1都9県を管轄し、地域の特性を活かしたきめの細かい農林水産行政を総合的に推進しています。

また、生産や消費の現場に近い国の機関として、食料・農業・農村に関する施策の普及や地域の実態の把握を行い、食料の安定供給や、農山漁村の活性化、食の安全・安心の確保など、幅広い施策を実施しております。

勤務地・異動・昇任

勤務地は、さいたま市（本局）に加え、関東農政局管内の都県拠点、事業所となり、それぞれに配属されます(上記1都9県)。

一般職（行政）を例にとると、異動は2～3年を目安に、本人の希望や能力、適性に応じて内部管理や現場業務など、様々な業務に携わるよう人事異動が行われます。

また、若手職員育成の一環として農林水産本省への異動も行っています。

昇任は、本人の能力や勤務実績などに応じ、係長級、課長補佐級、課長級へと昇任していきます。

職員数・近年の採用実績

職員数：約1,620人（うち技術系：約960人）

<ul style="list-style-type: none"> ・R6年度採用実績 行政17人、技術10人 	<ul style="list-style-type: none"> ・R7年度採用実績 行政27人、技術9人 	<ul style="list-style-type: none"> ・R8年度採用実績（予定） 行政13人、技術10人
---	--	---

新規採用者へのインタビュー



私は、職員に関する証明書の発行や、元管理職職員等を称える叙勲の申請手続きなど、内部管理業務を行っています。

他にも説明会の開催や官庁訪問の実施など、採用関係の仕事を担い、また食ミラプロジェクトのメンバーとして、野菜や花きを育てる農作業もしています。

明るく穏やかな職場環境の中で、日々やりがいを感じながら業務に取り組んでいます！

（令和7年度入省 一般職大卒 総務部総務課）

【お問い合わせ】

〒330-9722

埼玉県さいたま市中央区新都心2-1

さいたま新都心合同庁舎2号館

総務部総務課人事第1係

TEL：048-740-0009



採用ページ>>>

関東農政局案内ページ

<https://www.maff.go.jp/kanto/annai/index.html>





FORESTRY AGENCY

林野庁

森林には水を蓄えたり、土砂災害を防止したり、地球温暖化を防止したり、木材を生産したり、生物多様性を保全したり、レクリエーションの場となったりと、様々な機能を有しています。こうした森林の「多面的機能」を効果的に発揮させて、形にし、国民のみなさんに提供することが林野庁の使命となります。将来にわたって健全な森林を維持し、森林の多面的機能を発揮させるため、森林の適切な整備・保全に取り組んでいます。

林野庁本庁 日本全体の森林・林業に関する政策の企画・立案を行っています。

- 木材の利用促進
- 林業の担い手育成
- 低コスト施業の普及
- 鳥獣被害対策
- 災害対策
- 生物多様性の保全 等

森林管理局、森林管理署、森林事務所

地方出先機関として全国に7つの森林管理局、都道府県単位で森林管理署等があります。日本の森林の約3割を占める国有林を実際に管理・経営しています。

- 国有林の森林計画
- 木材の生産、販売
- 森林の育成
- 森林環境教育
- 林道の整備
- 治山事業 等



先輩職員からのメッセージ

林野庁といえば、森林・林業・森林科学の知識が必要？というイメージもちろん正解ですが、それ以外に多種多様な仕事があり、様々なバックグラウンドを持った職員が働いています。職員それぞれの個性や経験を重視し、のびのびとチャレンジさせてくれる職場です。あなたのこれまでの経験を活かして一緒に働きませんか？（H31採用・行政）

職場と採用に関する情報

職員数 約4,500人（技官約84％、事務官約16％）

人事異動

一般職の場合、全国7つの森林管理局のいずれかに採用され、本局や管内の森林管理署・森林事務所等に配属されます。局管内で2、3年ごとに異動を行い、様々な経験を積みながら係長級、課長補佐級、課長級と昇進していきます。（転居を伴う異動もあれば、課・署内での異動もあります）希望や適性に応じて、他局や本庁、海外勤務などの機会もあります。

試験区分

林野庁では幅広い技術系区分、事務系区分から採用をしています。基本的には試験区分による業務の違いはありませんので、どの試験区分で採用されても幅広い業務に携わることができます。なお、事務系区分の方の場合は、総務系業務（総務、経理、管理など）を主にキャリアを積んでいく「総務系キャリアパス」を選択することができます。

お問い合わせ先

林野庁国有林野部管理課人事研修班
〒100-8952 東京都千代田区霞が関1-2-1
TEL 03-6744-2316



採用ホームページはこちら

農林水産省 林野庁 森林管理局

日本は国土の約7割が森林です。そのうち約3割が「国有林」で、良質な水の供給、土砂災害の防止・軽減、地球温暖化の防止、木材の生産といった、私たちが生活していくうえで大変重要な働きをしています。森林管理局では、こうした森林の働きを将来にわたって発揮していくため、国有林を計画的に管理し、森林の育成、治山事業、木材の生産、生物多様性の保全、森林環境教育等を実施しています。

関東森林管理局

福島県、茨城県、栃木県、群馬県、埼玉県、千葉県、東京都、神奈川県、新潟県、山梨県、静岡県の1都10県にわたる区域の国有林を約670名の職員で管理しています。管内の国有林野の多くは奥山の水源地に位置し、大都市の「水がめ」としての役割を持つ一方、自然景観にも恵まれ、国民の保健休養の場として広く活用されています。

中部森林管理局

富山県、長野県、岐阜県、愛知県の4県にまたがる国有林を約440名の職員で管理しています。日本の屋根と称される日本アルプスの山岳地帯から日本海、太平洋の海岸線まで、変化に富んだ地形、多種多様な動植物の生息域となっている森林を保管理しています。

採用情報とキャリアパス

試験区分：技術系・事務系の幅広い試験区分から採用

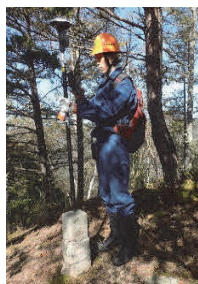
勤務地：配属された森林管理局管内の森林管理署、本局等

異動：数年ごとに異動（転勤も含む）。希望や適性に応じて、他局、本庁や海外勤務などの機会もあり。

昇進：入庁後5～10年程度で森林官等の係長級に昇任。その後、課長補佐級、課長級…とキャリアアップ。

研修：基礎的知識を習得する新規採用研修、日常業務を通じてスキル高める職場内研修（OJT）など充実。

先輩職員からのメッセージ



経営担当として、国土調査や境界検測といった測定業務やニホンジカ等による森林被害を防ぐための有害獣対策業務に携わっています。測量資格の受験料補助や有害鳥獣捕獲資格の取得など、就職後でも知識や技術を身に着けることができるため、未経験の分野に配属されても安心です。

また、職場の皆さんは、業務の相談や分からないことを気軽に聞くことができ、とても明るく親しみやすい職場です。

(R6年採用(大卒林学)関東森林管理局 埼玉森林管理事務所)



企画係として、課内の物品管理や書類の作成などの業務を担当しています。

事務区分採用なので森林・林業の知識面で不安がありましたが、研修等で少しずつ知識を身につけることができています。

相談や質問等を気軽にできる温かい雰囲気職場です。

(R6年採用(高卒事務)中部森林管理局 治山課)

【問い合わせ先】

関東森林管理局 総務課人事係
〒371-8508

群馬県前橋市岩神町4-16-25
TEL 027-210-1156

中部森林管理局 総務課人事係
〒380-8575

長野県長野市大字栗田715-5
TEL 050-3160-6511



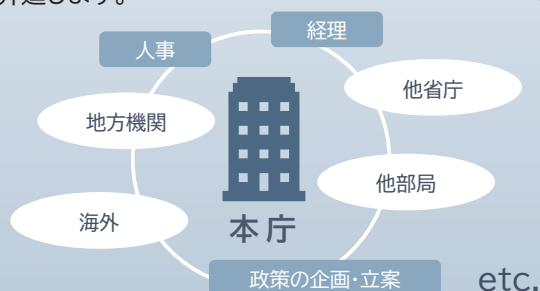
水産庁

水産庁では、水産業に携わる人が安全に安心して働ける環境を整え、国民の皆様へ安定的に水産物を供給するための仕事をしています。

漁業のほか、水産加工業や水産物の流通・消費など水産業に関わる幅広い分野を扱っており、水産資源の管理や水産物の輸出・輸入に関する国際交渉、漁船の取締、漁港整備、漁村振興などのさまざまな任務があります。

キャリアパス

本庁採用の場合、本庁を中心に約2年ごとに異動しながら様々な場所で様々な業務を経験します。通常、8年目以降に係長、17年目以降に課長補佐に昇進します。



本庁：霞が関
地方機関（漁業調整事務所）：札幌、仙台、新潟、境港、神戸、福岡

研修

・初任者研修
・英会話研修
・漁村研修 etc.

職員数

事務系 約300人
技術系 約450人
海事職 約250人

先輩からのメッセージ

一般職行政(R7年入庁)K先輩

漁政課船舶管理室で海事職員の労務管理業務を担当しております。業務内容は、漁業調査及び取締航海に係る船舶との連絡・調整業務や海事職員の人事管理等多岐に渡ります。業務を通して、日々多くの学びがあり、充実した日々を送っています。水産庁では研修への参加を後押しする雰囲気があり、入庁半年ですが、様々な研修を受講させていただきました。また、休暇取得のしやすい空気感もあり、先日は事務系、海事職の先輩・同期と年次休暇を活用し、旅行へ行ってきました！皆様の業務説明会及び官庁訪問へのご参加を心待ちにしております！

一般職行政(R7年入庁)M先輩

国際課で職員の外国出張に係る手配、各国行政官を対象とした水産関連の研修での講義や視察の実施、他国の水産大臣等が訪日した際の表敬対応、関係する国際会議への出張等の業務を行っています。水産の知識はほぼゼロでしたが、幼少期から海が好きで、また水産庁の暖かい職場の雰囲気に惹かれ入庁しました。業務を通じて学ぶ機会も多く、水産庁でしか経験できない行事もたくさんあります。周りには経験と知識が豊富な先輩職員がいますので、少しでも興味がある方はぜひ説明会に来ていただきたいです！

一般職土木(R7年入庁)T先輩

私は工学系職員として、事業課で水産基盤（漁港や漁場など水産業を支えるインフラ）の整備を担当しています。具体的には、魚礁ブロックの製作・投入など、漁場の機能向上を目的とした事業に関わっています。発注する業務や工事の受注者と頻繁にやり取りを行うため、日頃から現場の実情を踏まえた対応を心がけています。入庁当初、水産に関する知識はほとんどありませんでしたが、業務を通じて新しい知識を吸収し経験を積み、成長を日々感じています。職場の雰囲気が温かく、分からないことも相談しやすいので、安心して働ける環境が整っています。



採用HP

パンフレット



お問合せ先
〒100-8907 東京都千代田区霞が関1-2-1
水産庁漁政部漁政課人事班
TEL: 03-3502-1956
H P: <https://www.jfa.maff.go.jp/index.html>

「自分」×「経済産業省」で 生み出す未来

～流れを、変える 流れを、創る～

少子高齢化、生まれないイノベーション、低いエネルギー自給率…。
我が国は、世界一の課題先進国です。それを解決するため、経済産業省があります。
私たちのミッションは「未来に誇れる日本をつくる」こと。
その範囲は、ベンチャー振興、産学連携、国際交渉、地方創生、エネルギー、
人材育成など多岐にわたります。

幅広いキャリアを歩みたい。

政策の企画・立案に携わりたい。

グローバルな舞台で活躍したい。

理系の強み・素養を業務に活かしたい。

産業界・アカデミアでも挑戦したい。

そんなあなたは！
経済産業省
採用ホームページを
ぜひ覗いて
みてください！

勤務地は？

基本的に経済産業省本省（東京霞が関）での勤務です。本人の希望に応じて海外（在外公館）や地方勤務（市役所等）、民間企業等への出向のチャンスもあります。

職員数は？

約7,700名
(2025年1月時点)

地方局、資源エネルギー庁、
中小企業庁を含む

ジョブ ローテーションは？

概ね2、3年に1度です。
経済産業省には、ローカルからグローバルと幅広い活躍のフィールドがありますので、人事担当との定期面談を通じて、職員の意向を最大限尊重しつつ、相談しながらキャリアを決めていきます。

先輩からのメッセージ

アジアのエネルギー協力に関する会合等を担当しています。毎年行われる国際会議における共同声明の調整や、イベントに登壇し日本の政策等のPRを行っています。事前準備はとても大変ですが、各国から日本とぜひ協力したいという声が寄せられると、産業の発展に貢献できたのではと感じられとてもやりがいがあります。

経産省では年次が若いうちから様々な経験ができます！

H31年入省（一般職・大卒・行政）
資源エネルギー庁長官官房国際課

【お問い合わせ先】 経済産業省 大臣官房秘書課

〒100-8901 東京都千代田区霞が関1丁目3番1号 TEL:03-3501-0085

経済産業省
採用ホームページ





経済産業省 関東経済産業局 関東東北産業保安監督部

どんな組織なの？

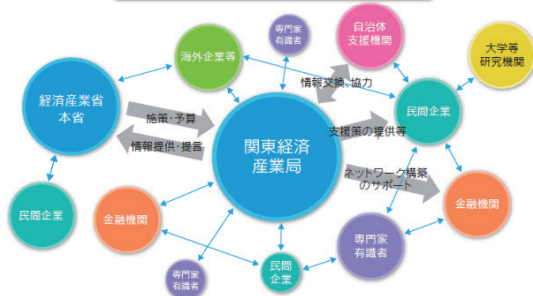
関東経済産業局・関東東北産業保安監督部は、経済産業省の地方ブロック機関（いわゆる出先機関）です。**広域関東圏**（茨城県、栃木県、群馬県、埼玉県、千葉県、東京都、神奈川県、新潟県、山梨県、長野県、静岡県※）を行政の区域とし、経済産業政策の実施に取り組んでいます。

※電力・ガス事業等の一部業務に例外あり

何をやってるの？

関東経済産業局は、関東地域で活躍している民間企業、自治体、支援機関等の皆さまに対して、成長産業の創出・育成や起業・創業の促進、中小企業の経営力強化、エネルギーの安定供給等を通して、**地域経済の活性化や健全な発展に貢献**することを目指しています。また、政策を実施するだけでなく、現場の声を大切にし、経済産業省本省と連携し、使い勝手の良い政策への改善や新たな政策提案も行います。

当局の業務イメージ



関東東北産業保安監督部は、**電力、ガス、火薬類や鉱山等に関する安全の確保、鉱山における鉱害等の防止**を目的に、各種法令に基づく安全規制や指導、円滑な自主保安の推進に有益な情報提供や功労者の表彰等を行っています。関東局・監督部ともに、国家公務員という立場でありながら、出張に行く機会も多く、地域の「現場」に根ざして仕事をすることができます。

（写真）
発電所に立入検査をする様子（保安監督部）



どんな職場なの？

良い仕事をするためには、働く環境がとても大切です。関東局・監督部では、「**風通しのよさ**」を大事にし、若い世代でも自由に意見が出せる環境を作っています。また、「働き方改革」にも力を入れており、**テレワーク・フレックス制度**を活用し、育児や介護をはじめとした様々なライフステージの職員が活躍できる職場を目指しています。

勤務地はさいたま市の本局のほか、横浜市にも事務所を構えていますが、大半の職員がさいたま市で勤務しています（写真左から2つめの庁舎）。転居を伴う異動はほとんどありませんが、人事異動の過程で管内の自治体等に出向することがあります。



（写真）
さいたま新都心合同庁舎

	合計	男性	女性	事務官	技官
経産局	365人	241人	124人	308人	57人
監督部	54人	48人	6人	5人	49人

（参考）職員の人数（令和7年11月時点）

職員の声

「私は技術系の採用ですが、自分の専門分野のみならず、幅広い分野で仕事ができる点に魅力を感じ、志望しました。補助金の執行を通じて、地域活性化に携わっており、とてもやりがいを感じています！」

（令和3年度採用・技官）

「地域の最前線で地域振興や企業支援をしたいと思い志望しました。日々新しい発見の連続で、好奇心旺盛な方にはぴったりの職場だと思います！」

（令和4年度採用・事務官）

【連絡先】
〒330-9715 埼玉県さいたま市中央区新都心1-1 さいたま新都心合同庁舎 1号館
関東経済産業局 総務企画部総務課（048-600-0212）
関東東北産業保安監督部 管理課人事係（048-600-0433）

経産局



監督部



特許庁の役割・業務

知的財産権のうち、特許権、実用新案権、意匠権及び商標権の4つを「産業財産権」といい、特許庁が所管しています。産業財産権制度は、新しい技術、新しいデザイン、ネーミングについて独占権を与え、模倣防止のために保護し、研究開発へのインセンティブを付与したり、取引上の信用を維持したりすることによって、産業の発展を図ることを目的にしています。

特許庁では、これら権利の適切な付与、産業財産権施策の企画立案、国際的な制度調和、中小企業支援等、我が国産業の発展に向けた取組を積極的に進めています！

採用後の処遇

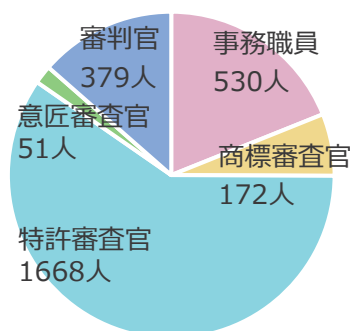
○勤務地：基本的に特許庁本庁舎（東京都霞が関）での勤務です。
海外（世界知的所有権機関、在外公館等）、地方（経済産業局等）、民間企業、他省庁、関係機関への出向の機会もあります。

○昇進：勤務実績に応じて

○ワークライフバランス：フレックスタイムの導入や、育児休業や各種休暇制度（病気休暇、特別休暇、介護休暇等）、短時間勤務制度のほか、テレワークも多くの職員が実施しており、執務室のフリーアドレス化なども積極的に行っています。

職員数

2,800名（令和7年度定員）



先輩職員からのメッセージ

特許庁は「産業財産権」という一つの軸を持ちながらも、幅広い業務に挑戦することが出来ます。また、よく「風通しの良い職場」と言われますが、どの部署も雰囲気良く、若手のうちから活躍できるチャンスがあります。ぜひ、特許庁にお越しください！みなさまと働ける日を楽しみにしております！

令和5年入庁事務職員
（一般職大卒・行政区分）

特許庁秘書課任用第一係

〒100-8915 東京都千代田区霞が関3丁目4番3号

TEL：03-3581-1101（内線2016）

Mail：PA0120@jpo.go.jp

HP：<https://www.jpo.go.jp/news/saiyo/index.html>

採用HP



X



メルマガ





国土交通省本省・観光庁



概要

国土交通省本省・観光庁は「国土の総合的かつ体系的な利用、開発及び保全、そのための社会資本の整備、交通政策の推進、観光立国の実現に向けた施策の推進」を任務としています。陸・海・空の運輸に関するものから道路・都市計画などの社会資本に関するもの、また水資源や災害対策などの国土行政に関するものまで、様々な業務に取り組んでいます。

キャリアパス

配属

採用直後は、本省係員として各局等の課や室などに配属されます。その後は概ね2～3年のサイクルで担当業務が替わり、様々な業務に携わりながら多くの経験を積んでいきます。

昇任

一般的に30歳前後で係長へ昇任し、その後は本人の努力次第で専門官、課長補佐、課長…と昇任します。

異動

本省（霞が関）での勤務が中心となります。本人の希望を考慮したうえで、地方機関や自治体等、様々な場所で活躍できるチャンスもあります。

職員数 約5,100人

先輩職員からのメッセージ

私は、総合政策局で経済財政諮問会議等の社会資本整備分野について、資料照会や出席とりまとめなどの調整業務を行っています。以前は建築着工統計調査等、国交省所管の統計調査の集計業務なども担当し、様々な視点で国土交通行政に携わることができ、やりがいを感じています。中央官庁と聞くと業務が難しいイメージを持たれる方も多いと思いますが、困ったときも周りの先輩、上司と一緒に考えてくださるアットホームな職場です。ぜひ私の後輩になってくれたら嬉しいです！



令和5年採用 一般職（大卒）行政
【総合政策局社会資本整備政策課】

国土交通省には船舶を運航する事業者等に対し、船舶が安全に運航されるよう、法令を遵守することを指導する運航労務監理官が配置されており、私は運航労務監理官が適切に業務を行えるよう支援をしています。この業務を通じて国民が安全・安心して乗船できるよう貢献をしています。職場は休暇を取得しやすく、上司は親身に相談に乗ってくださるので、とても働きやすい環境です！ぜひ説明会に参加して、国土交通省の雰囲気を感じてください！



令和5年採用 一般職（高卒）事務
【海事局安全政策課安全監理室】

問合せ先

国土交通省大臣官房人事課 企画第一係、任用第一係
〒100-8918 東京都千代田区霞が関2-1-3 TEL:03-5253-8111

採用HP



採用Instagram



採用X





国土交通省

国土技術政策総合研究所

National Institute for Land and Infrastructure Management

- 01 社会インフラの幅広い分野で**政策や現場のニーズに直結する研究**を行っています！
- 02 採用時は高度な専門性を問いません。**積極的に学ぶ意欲のある方**を求めています！
- 03 土木・建築に限らず、**幅広い専門分野の方**を歓迎します！

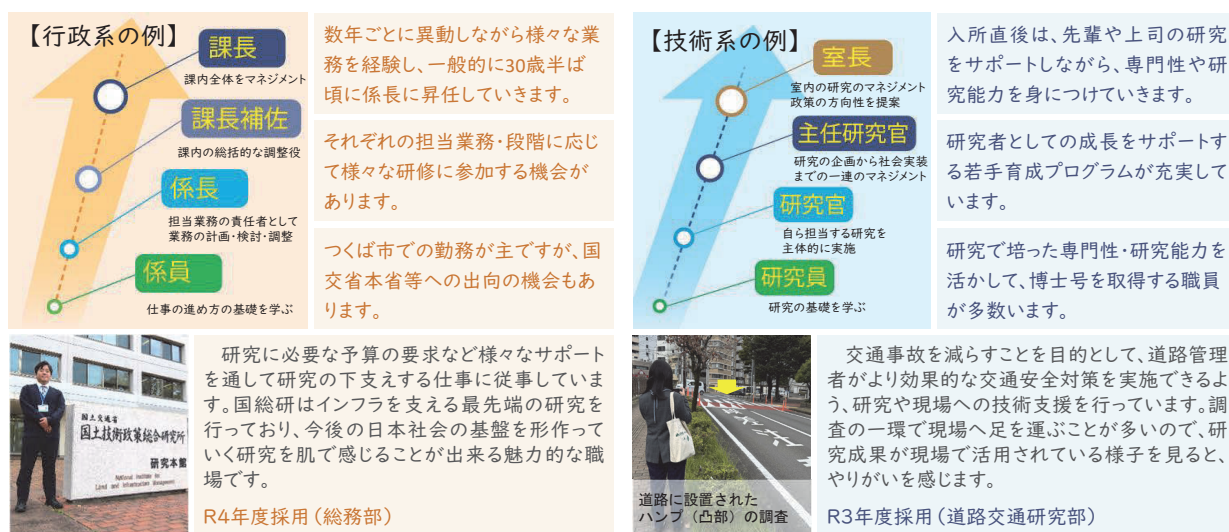
◆研究分野



◆研究所の特徴



◆キャリアパス・やりがい



問い合わせ先

（土木・建築）〒305-0804 茨城県つくば市旭1番地

【行政系】総務部人事厚生課 ☎029-864-1990 ✉nil-recruit-jimu@ki.mlit.go.jp

【技術系】企画部企画課 ☎029-864-2674 ✉nil-recruit-gijyutu@gxb.mlit.go.jp

（港湾・空港）〒239-0826 神奈川県横浜須賀野市瀬3-1-1

管理調整部管理課 ☎046-844-5075 ✉ysk.nil-saiyou@mlit.go.jp

ここで紹介しきれない研究・やりがいをリクルートサイトでチェック！
個別説明会は随時受付中！！




国土交通省


国土地理院




職員数:約640人
(うち事務系が3割)

国土を測る 

国土を描く 

国土を守る 

国土を伝える 



採用が決まったら！

一般職(事務系): 本院(茨城県つくば市)に配属され、業務に従事

一般職(技術系): 研修施設にて測量・地図作成等に関する研修を受講(約1年間)。研修終了後は測量、地図作成、防災減災に役立つ地理空間情報の整備など、多岐にわたる業務に従事

キャリアパス

事務系・技術系ともに、数年ごとに異動を経験しながらキャリアを積み、30代前半は係長への昇任が見込まれるタイミングです。勤務先は本院(茨城県つくば市)をはじめ、本院(東京都千代田区)や全国10か所の地方測量部など幅広く、国土交通本省や海上保安庁など、他機関への出向の機会も！

詳細はこちらをチェック！



地球を舞台に 一緒に未来をつくろう

先輩からのメッセージ

(R2年度採用一般職土木)

国土地理院では測量・地図作成に関わる多様な業務に携わることができ、そのフィールドは、日本に留まらず、海外、そして南極へと広がっています。私自身これまで、国内だけでなく海外での測量作業を経験しました。また、約1年間の研修で測量・地図作成などの基礎を学ぶため、専門性を高めながら、社会に貢献できる人材へと成長できる環境です！

(R7年度採用一般職行政)

特別な資格は不要！基礎から学びながら実務に挑戦し、幅広い業務を経験してゼネラリストとして成長できます。行政職であっても技術職と協力しながら業務を進める機会があり、これも大きな魅力の一つです。興味がある方は、ぜひ説明会にお越しください！

〒305-0811 茨城県つくば市北郷1番

〈事務系〉総務部人事課 029-864-4314

〈技術系〉企画部企画調整課 029-864-6084

【採用HP】<https://www.gsi.go.jp/GSI/RECRUIT/recrt.html>

【採用X(旧Twitter)】https://twitter.com/gsi_recruit



〈採用HP〉



〈採用X〉



業務内容

河川・道路・港湾・空港・公園・官庁営繕という国の基幹的な基盤の整備(社会資本整備)や、地震・洪水対応など危機管理の仕事を行っています。

「安心・安全で豊かな地域社会を支える」お仕事です！



採用予定区分

【一般職試験】

- ・大卒程度：行政、教養、土木、機械、デジタル・電気・電子、建築、林学、農業農村工学、農学、物理、化学
- ・高卒程度：事務、技術、農業土木、林業

職員数・勤務地（※R7.4.1時点）

	事務系職員	技術系職員	勤務地	管轄
関東地方整備局	約1,480人	約2,440人	本局(さいたま市・横浜市) 53事務所、120出張所	茨城県・栃木県・群馬県・埼玉県・千葉県・東京都・神奈川県・山梨県・長野県
北陸地方整備局	約720人	約1,080人	本局(新潟市) 29事務所、66出張所等	新潟県・富山県・石川県・山形県・福島県・長野県・岐阜県・福井県

採用後のキャリアパス

管轄内の各勤務地いずれかに配属され、概ね2～3年ごとに管内を異動し、様々な経験を積みながら、係長、課長へとキャリアアップしていきます。国土交通本省や地方自治体等へ出向する場合があります。

研修制度

採用当初に行う新規採用職員研修のほか、業務内容に応じた専門的・実践的な研修や、キャリアステージに即した研修など、多彩なメニューが用意されています。

先輩職員からのメッセージ

事務

社会を支えるインフラの維持・管理は責任と同時に大きなやりがいに繋がります。職場内の雰囲気も良く、採用後の研修・サポート体制も充実しているため、新規採用者にとって「働きやすい環境」が整っていると思います！

2018年採用 一般高卒(事務) 総務部



技術

維持管理や災害対応などを経験し、現在は高速道路建設という大規模プロジェクトに携わっています。入省3年目となり、様々な業務を通じて自身の成長と仕事のやりがいを実感しています。

2023年採用 一般大卒(土木) 事務所



問い合わせ・採用サイト

●関東地方整備局 人事課採用担当

〒330-9724

埼玉県さいたま市中央区新都心2-1

TEL : 048-600-1322

Mail:ktr-kttisei-saiyou@mlit.go.jp



●北陸地方整備局 人事課採用担当

〒950-8801

新潟県新潟市中央区美咲町1-1-1

TEL : 025-280-8814

Mail:saiyou@hrr.mlit.go.jp





国土交通省

関東運輸局 北陸信越運輸局



公共交通利用促進キャラクター のりたろう

☆運輸局とは

運輸局とは、国土交通省の地方支分部局として、主に安全・安心・便利で環境に優しい交通の実現と観光等による地域の活性化に向けて、以下4つの柱を中心に、皆さんの生活や地域に密接な様々な施策を行っております。

運輸局は、全国に設置されており、このうち、関東甲信越地域については、関東運輸局と北陸信越運輸局の2つに分かれております。

【赤字のバス路線、離島航路への補助】



【バス事業者への街頭監査】



地域公共交通の
確保・維持・改善

持続可能な物流の実現

【トラック・物流Gメンの活動】



【海外の旅行博への出展】



交通機関等の
安全・安心対策強化

観光立国の推進

☆勤務地・職員数等について

【関東運輸局】

勤務地・・・茨城県、栃木県、群馬県、千葉県、
埼玉県、東京都、神奈川県、山梨県

職員数・・・約810名（事務官：約550名、技官：約260名）

【北陸信越運輸局】

勤務地・・・新潟県、長野県、富山県、石川県

職員数・・・約280名（事務官：約200名、技官：約80名）

【各局共通事項】

異動・・・おおむね2年から3年間隔で人事異動があり、上記勤務地内の官署（本局、支局、事務所）に配属となり、人によっては転居を伴う場合があります。

なお、希望等により、国土交通本省等との人事交流も行っております。

研修・・・各業務に応じた研修のほか、新規採用者、新任係長など、各役職に応じた研修があります。

昇進・・・各年代に応じ、役職が上がっていきます。

勤務実績にもよりますが、最終的には所属長（部長・支局長・事務所長）まで昇進することができます。なお、一般的な昇進パターンとしては、以下のとおりです。

係員（20代）⇒係長（30代）⇒専門官・課長補佐（40代）⇒課長（50代前半）⇒所属長（50代後半）

☆先輩職員からのメッセージ①

自動車交通部旅客第一課では、バスに関する様々な業務を行っており、私は主に、貸切バス事業に関する許認可の業務を行っています。

係員であっても重要な業務を任されることもあり、優しい先輩方のご指導のもと、やりがいを感じながら充実した日々を過ごしています。皆さんも、ぜひ関東運輸局と一緒に楽しく働いてみませんか。

令和5年入省 一般職試験（高卒） 事務

【関東運輸局自動車交通部旅客第一課 所属】

☆先輩職員からのメッセージ②

運輸局の業務は、皆さんの生活に直接関わってくるものが多く、地域社会に貢献する意味合いから他の職業よりも誰かの役に立っているという実感が得られますし、やりがいというものを直接感じ取りやすいと思っています。

興味が出てきたらぜひ、業務説明会や官庁訪問にお越しください。皆さんと共に働ける日が来ることを心待ちにしております。

令和4年入省 一般職試験（高卒） 事務

【北陸信越運輸局総務部安全防災・危機管理課 所属】

☆問い合わせ先

【採用情報QRコード】

【関東運輸局 総務部人事課】

〒231-8433

神奈川県横浜市中区北仲通5-57

TEL:045-211-7206（直通）

採用情報

<https://www.tb.mlit.go.jp/kanto/soumu/jinji/index.html>



【採用情報QRコード】

【北陸信越運輸局 総務部人事課】

〒950-8537

新潟県新潟市中央区美咲町1-2-1

TEL:025-285-9100（直通）

採用情報

<https://www.tb.mlit.go.jp/hokushin/recruit.html>



業務紹介パンフレット

左側：関東運輸局

右側：北陸信越運輸局



日本の空を支える

East Japan Civil Aviation Bureau 国土交通省 東京航空局



東京航空局とは

航空は、我が国の経済発展と国際交流を支える経済社会の活性化・国際競争力向上のための戦略的基盤としての役割や、災害時の復旧拠点や航空救急搬送など、国民生活に不可欠な足として定着、発展しております。東京航空局は観光先進国の実現等を目指し「東日本の空」の安全・安心の確保と航空輸送の発展を支えています。

採用されたら

はじめは各地の空港事務所等に配属されます。その後は、本人の希望・能力・適正等を考慮し、東京航空局や国土交通省航空局（本省）勤務も含め、関東を中心に人事異動があります。勤務地は、東京航空局管内の空港をはじめ、希望によっては全国の空港事務所や航空保安大学校・航空交通管制部などの様々な地域が勤務の対象となります。＜職員数：全国で約6,800人（うち技術系約5,900人）＞

○事務系 試験区分：一般職大卒（行政・教養）、一般職高卒（事務）

主に総務、人事、会計など航空行政組織を支える一般事務から、国内・外国航空会社への許認可、国際機関との調整、航空保安対策、航空振興、空港管理、空港周辺住民等への補償対策、騒音対策、政策の企画立案など幅広い航空行政事務を行います。

○技術系《土木職・建築職・機械職・電気職・航空機検査職》

試験区分：一般職大卒（電気・機械・土木・建築・物理・化学・教養）、一般職高卒（技術・農業土木）

主に、滑走路・誘導路・エプロン等の維持管理、航空灯火など航空保安施設への電力供給、航空関連施設（管制塔等）の建設・維持、空港や航空保安施設等に必要な機械施設の建設・管理及び航空機の飛行安全、ドローンの飛行許可など、各職種の専門分野を通じ航空の安全を確保します。

職場の魅力・PR

職場は職員間の「コミュニケーション」を大切にし、同僚や上司と意見を交わす機会を多く設けています。また、空港は非日常的空間であり、地域の玄関口として常に刺激と活気があります。

各空港（現場）⇄東京/大阪航空局（管区機関）⇄国土交通省航空局（本省）といった人事ローテーションを基本としており、**本省**での日本全国・国際案件等の企画側、**管区機関**での現場マネジメント、**空港現場**での実施・運用側と3つの立場で業務に従事する“**Plan Do See**”といった経験が出来るのも魅力の一つです。

更に、勤務地となる空港は北は北海道から南は沖縄までと全国にあるため、様々な場所での生活を経験できます。各地の文化に触れ、地域の人々との交流を通じ、広い視野と変化に対応する柔軟性を身に付けることができます。

連絡先



〒102-0074
東京都千代田区九段南1-1-15 九段第二合同庁舎
国土交通省 東京航空局 総務部 人事課 人事第一係
TEL：03-5275-9308
Mail：cab-tokyo.saiyou@mlit.go.jp
HP：http://www.cab.mlit.go.jp/tcab/

東日本での採用

国土交通省東京航空局



詳細はこちら



東京航空局 採用





気象庁

Japan Meteorological Agency

生活を、命を、
最前線で守り抜く

気象庁の業務



気象庁は、気象・海洋や地震・火山などの自然現象を常に監視・予測し、的確な情報を提供することによって、自然災害の軽減、国民生活の向上、交通安全の確保、産業の発展などを実現することを任務としています。

職員数・キャリアパス

職員数

気象庁全体:約5000人
(うち事務系職員は約10%)
気象庁本庁:約1600人

キャリアパス(事務系)

一般職事務系については、気象庁本庁で官庁訪問を行っています。
(技術系区分は東京管区气象台にて官庁訪問を行っています。)
初任地は、気象庁本庁、東京管区气象台、東京近辺の施設等機関です。人事や経理等の事務に携わります。
2～3年おきに異動を経験し、30代半ば頃に係長に昇任していきます。昇任の際等に転勤をすることがあります。

先輩職員からのメッセージ

私は総務部人事課に所属しており、定員に関する業務を担当しています。
気象庁が今後新たに取り組む業務について必要な定員を査定官庁へ要求するのが主な業務で、将来の気象庁組織を形作るという非常にやりがいのある仕事です。
他にも人事課では採用から退職までの人事管理業務を行っており、職員が安心して働ける環境作りを支えています。
気象庁は採用区分に関わらず職員同士が連携して業務に取り組むなど、気象業務において幅広く活躍できるととても魅力ある職場です。
あなたも気象庁職員として国民の安心安全な暮らしを支えてみませんか。
(令和3年度行政区分採用)



【採用に関するお問い合わせ先】

〒105-8431 東京都港区虎ノ門3-6-9
気象庁総務部人事課任用係
TEL03-6758-3900(内線2306、6754)

気象庁HP



気象庁採用
パンフレット





国土交通省
気象庁
Japan Meteorological Agency

東京管区気象台

Tokyo Regional Headquarters, JMA
～ 守ります 人と 自然と この地球 ～

気象庁のひと

になろう

国土交通省

私たちは大雨や地震、火山噴火などの自然現象を監視し、天気予報や警報等の情報を発表して、国民の皆さんの命や幸せを守るために日夜奮闘しています。

子供の頃から気象庁に憧れ、その一員になりたいと願い、そして今、「気象庁のひと」として働いています。

気候変動や大地震、火山噴火などが身近な危機として叫ばれる今、あなたも「気象庁のひと」となり、大切な人の笑顔を守るために一緒に働きませんか。



東京管区気象台は、関東甲信越・東海・北陸の1都16県を管轄し、各県に16の地方気象台と、成田・羽田・中部空港に航空地方気象台を抱える気象庁の組織です。気象庁の約5,000名の職員のうち、管内で約800名が働いています。

先輩からのメッセージ

航空地方気象台で航空気象の観測業務を担当しています。主な業務内容として、目視で視程や雲の高さを観測し、気象観測測器から得られるデータと併せて管制官やパイロットなどに今の気象状況を迅速に提供しています。また、観測データの品質を保つため、風を測る風向風速計や雲の高さを測る観測測器の点検も定期的に行っています。特に、急な風の変化や雷などの気象現象は航空機の運航に大きな影響を与えるため、正確な気象情報をいち早く提供し航空機の安全な運航を支援していることに大きなやりがいを感じています。 (令和2年度採用 一般職・大卒程度・物理)

東京管区気象台で気象観測に関わる仕事をしています。主な業務内容は、観測データの確認、修正、東京都内のアメダスの点検などを行っています。伊豆諸島や富士山にある観測所にも点検に行きます。桜などの生物季節観測も担当します。また、突風被害があった時には、突風調査に行ったり、ラジオに出演して普及啓発活動をしたこともあります。私の仕事は点検などで外で仕事する機会が多いですが、自分たちが点検した観測機器から得たデータが人々の役に立つことがやりがいだと感じています。 (令和6年度採用 一般職・高卒程度・技術)

採用Q&A

Q: 採用されたらどこに配属されますか?

A: 技術系(大卒程度)の採用者は、全国の気象台に配属されます。一方で行政系、技術系(高卒)は、選択した採用地域の気象台に配属されます。

Q: 入るのに専門知識は必要ですか?

A: あると役立ってしょうが必須ではありません。研修で知識や技術を学んだり配属先で教わりながら仕事を覚えていきます。

Q: どんな業務を担当しますか?

A: 行政系は総務や人事、厚生、会計、広報等の事務、技術系は予報や観測、地震火山、通信、防災等を担当します。事務職も防災業務をすることがあります。

Q: 転勤はありますか?

A: あります。部署内の配置換えも含めた人事異動の目安は、通常2~3年に一度ですが、転勤に制約のある個々の事情は、できる限り考慮します。

【問い合わせ】

〒204-8501

東京都清瀬市中清戸3-235

電話: 042-497-7183

東京管区気象台総務部総務課人事係

気象庁
職員募集案内HP



東京管区気象台
職員募集案内HP



東京管区気象台X
(旧Twitter)



気象庁マスコット
キャラクター「はれるん」:
太陽、雲、雨がモチーフ。緑の
タクトで災害がなく調和の取
れた地球への祈りを奏でます。





国土交通省 運輸安全委員会事務局

【問合せ先】〒160-0004 東京都新宿区四谷一丁目6番1号 四谷タワー15階

総務課人事係 電話番号:03-5367-5025(内線123)

URL: <https://jtsb.mlit.go.jp/saiyouippansyoku.html>



東京本部(四谷タワー)

○採用区分

国家公務員採用一般職試験(大卒程度)

「行政」…本府省採用 / 「技術」…デジタル・電気・電子・機械・土木・物理・化学

○職員数 (令和7年11月1日現在)

東京本部:事務官 約60名 調査官 約55名 / 地方:事務官 約25名 調査官 約35名

○業務内容

【運輸安全委員会とは】航空、鉄道、船舶の事故等の調査により、事故等の原因究明を徹底して行うことによって、事故等の再発防止を図り、運輸の安全性の向上を目指している独立した機関(国土交通省の外局)です。

【初動調査】事故が発生すると、事故調査官が事故現場へ派遣され、関係者からの口述聴取、物件の検査、資料収集などの事実調査が行われます。

【調査・解析】事故現場で行われた事実調査から、試験研究や、総合的な解析を行います。航空部門を例に挙げると、フライトレコーダーや音声記録の解析などが行われ、事故原因を究明していきます。事故調査官は、これらの結果を踏まえ、事故調査報告書案を作成します。

【委員会・部会】事故調査官が作成した事故調査報告書案は、委員会又は部会において審議します。

部会等で報告書案がまとまると、原因関係者への意見聴取や関係国への意見照会の手続きを行った後、報告書を議決します。

【公表】議決した報告書は、国土交通大臣へ提出するとともに、運輸安全委員会のホームページで公表します。また、必要があると認められるときは、原因関係者へ改善を求めて勧告したり、関係行政機関に施策を提案する意見を述べたりする場合があります。この場合、関係者において改善施策や安全対策を実施し、運輸安全委員会へ講じた措置を報告する流れになります。

○勤務地・転勤・昇進

採用されて数年は、本部(東京)の総務課や参事官に配属され、行政事務の基本を身に付けていただきます。その後は本人の希望も踏まえ、地方事務所(函館、仙台、横浜、神戸、広島、門司、長崎、那覇)への転勤や外部への出向の可能性があります。技術系に加え、行政職採用の職員も本人の希望に応じ、知識・経験を習得いただいた上で、事故調査官に登用していきます。係員・係長(調査官補含む)、専門官・課長補佐(調査官含む)等の各ステップにおいて、研修や人事交流を経て、管理(総務・会計・人事給与)、事故調査(調査官・解析・分析)、企画(企画・広報・国際渉外)など、多種多様な分野で活躍していただきます。

○先輩からのメッセージ

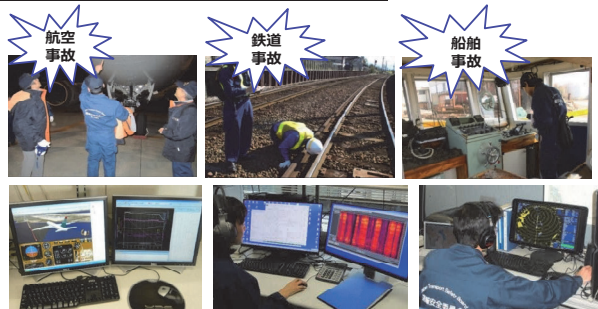
・私は機械系技術職として入庁し、事故防止に関する資料や情報の収集、分析に関する業務に携わっています。

業務を通じて事故調査官の方々の見識の深さに触れ、調査の仕事に憧れを持ち、日々の業務に臨んでいます。

(一般職大卒/機械/R6年採用/総務課/男性)

・上司に相談がしやすく、新しいオフィスで見晴らしが良く働きやすい職場です。日々の業務や多様な研修を通じて成長できます。事故の被害から国民を守ることにやりがいを感じ、充実して業務を行っています。

(一般職大卒/行政/R5年採用/参事官付/女性)



フライトレコーダーの解析

音声記録の解析

航海情報記録の解析

総合部会
航空部会
鉄道部会
海事部会
海事専門部会



原因関係者からの
意見聴取
調査参加国等への
意見照会
委員会(部会)議決
【報告書】

事故調査報告書を
国土交通大臣へ提出

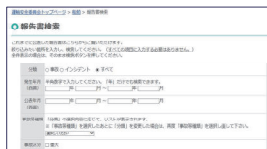
ホームページ
へ掲載

公 表

必要があると認めるとき
意 見
勧 告
安全勧告

関係者において
改善施策や
安全対策を実施

関係者から
運輸安全
委員会へ
講じた措置
を報告



海上保安庁の任務

海上保安庁は、国土交通省の外局として設置されており、本庁(東京都)の下、日本全国に管区海上保安本部、海上保安部等を配置し、「海上の安全及び治安の確保を図ること」を任務としています。

広大な「海」を舞台に多種多様な業務を行っており、現場では海上保安官が日夜業務に臨んでおります。一般職等からの採用者は、本庁や管区海上保安本部等の陸上施設において、国土交通事務官または国土交通技官として「総務・人事・福利厚生・会計・情報通信・船舶等造修・施設管理・航路標識整備」といった現場の船艇・航空機等を支援する部門でそれぞれの適性に応じた業務に携わります。



勤務地等

本庁(東京都)のほか、全国11の管区(本部及び各事務所含む)、海上保安大学校(広島県)、海上保安学校(京都府)を加えた計14箇所が勤務エリアとなり、一般職における「関東甲信越」地区には、本庁(東京都)、第三管区(神奈川県)、第九管区(新潟県)が該当します。

一般職(高卒・社会人)及び海上保安学校学生採用試験(一部の課程・コース除く)からの採用者は、原則、採用された管区を跨ぐ転勤はありませんが、本人の希望、特殊事情等により他管区等への勤務も可能となります。

【職員数】 約14,800名(うち総合職 約200名、一般職 約200名)

～職員からのメッセージ～

【R2年 一般職(高卒)採用者】

私は高校卒業後、当庁に入庁し行政文書に関する業務を担当しておりましたが、現在は勤務時間や休暇制度、職員の外国出張に関する手続きを担当しています。時代とともに働き方がより自由で柔軟になった今、勤務時間や休暇制度に関して様々な質問や意見をいただきながら日々勉強中です。外国出張手続きでは他省庁とも連携しながら仕事を進めており、とてもやりがいを感じています。やりがい溢れる『海上保安庁』で一緒に働いてみませんか！

【H27年 海上保安学校学生採用試験採用者】

私は海上保安学校を卒業後、巡視艇に乗り、国境警備や各種犯罪の取締り、海難事故等の対応を行ってまいりましたが、現在は陸上で人事管理、採用等に関する業務を行っています。海上保安庁は業務の幅がとても広く、海上保安官・事務官・技官いずれの立場でも多種多様な業務を経験できることができ、海上保安庁の魅力の一つだと思います。皆さまも私たちとともに様々な立場で海の安心安全を守ってみませんか。

お問い合わせ先

〒100-8976 東京都千代田区霞が関2-1-3 海上保安庁総務部人事課任用係
TEL:03-3591-6361 詳細は海上保安庁 HP をご覧ください。→



Ministry of the Environment

環境省



「持続可能な社会の実現」を目指し、より良い環境を未来の世代へ受け継いでいくために、気候変動に代表される地球環境問題、海洋プラスチックごみ対策、生物多様性保全と国立公園・世界自然遺産の保護と利用といった地球規模の仕事から、福島復興・再生や地域循環共生圏の創造といった地域に貢献する仕事まで、広範に活動しています。



職員数:

2,265人(令和7年7月時点)

勤務地:

本省(霞が関)勤務のほか他省庁、独立行政法人等及び全国8カ所の地方環境事務所での勤務があります。その他、能力に応じて海外勤務の機会もあります。

また、一般職自然系は日本各地の国立公園管理事務所及び自然保護官事務所等での勤務があります。

キャリアパス:

2～3年おきに異動を経験し、能力や適性に応じて、“係長”、“課長補佐”へと昇任していきます。

先輩職員からの声:

私は理工系職員として、日本・中国・韓国の環境協力や、JCMという二国間協力の枠組みの推進といった、国際関係の業務を担当しています。その中でも印象に残っていることは、年1回行われる日中韓三カ国環境大臣会合で三カ国間の環境協力内容について書かれた共同コミュニケという文書に三カ国の環境大臣が署名を行います。その作成を担当したことです。環境省内はもちろん、中国・韓国の意見をとりまとめ、上司と長い時間をかけて作成した共同コミュニケに、会合の最後に三大臣が署名した瞬間は、「あれが私が作成した文書なんだ!」と、とても感動しました。このような、自分の手で環境政策を動かすという唯一無二の実感を、ぜひ環境省で味わってみませんか?

(令和4年採用・土木 地球環境局 国際脱炭素移行推進・環境インフラ担当参事官室)

(併任)国際脱炭素移行推進・環境インフラ担当参事官付JCM推進室)

各職種の紹介:

一般職事務系

事務系職員は主に組織運営のスペシャリストとして活躍します。その為に、あらゆる管理業務に従事し、担当者として国規模の政策に直接携わる機会もあります。環境行政を支えていく中で基盤となる重要な業務であり、“縁の下の力持ち”として必要不可欠な存在です。

一般職理工系

理工系職員は、科学的知見を背景に、自然環境を除く環境政策(例えば、脱炭素や資源循環など)の制度づくりや運用、プロジェクトの実施を担います。

一般職自然系

自然系の職員は、通称「レンジャー」と呼ばれ、生物多様性の保全、国立公園や野生生物の保護管理、自然再生、施設整備など、自然環境全般に関わる仕事をします。全国各地で自然と人をつなぐ役割を担います。



【お問い合わせ先】環境省大臣官房秘書課任用第一係

〒100-8975 東京都千代田区霞が関1-2-2 TEL:03-5521-8207

環境省
採用HP



原子力規制庁

～人と環境をこの手で守る～

原子力規制庁は、東京電力福島第一原子力発電所事故をきっかけに、平成24年9月に発足した組織です。
国民の安全を最優先に、原子力に関する知見を収集し、基準を定め、規制を着実に実施しています。

どんな仕事をしているの？

原子力施設の審査・検査

- 原子力施設の設置等について、原子力事業者から提出された許認可に関する申請を審査します。
- また、現場で検査を行い、原子力事業者の安全活動を監視します。

セキュリティ・保障措置

- 原子力施設におけるテロ対策等を確認します。
- また、国際約束に基づき、平和目的で使用されるべき核物質が核兵器に転用されていないことを確認したりします。

原子力防災・放射線の監視と規制

- 被ばくによる影響から人体を守るため、原子力施設による災害対策や防災訓練、原子力施設周辺の放射線量の監視、放射性同位元素の使用等に関する規制等を実施します。



安全研究

- 原子力施設に関する科学的・技術的な知見を収集し、基準の見直しや審査などの原子力施設の規制を支援します。

<研究分野>

原子力事故の要因、放射性廃棄物の処理・処分、地震や津波による原子力施設への影響 等

原子力規制に係る国際業務・広報業務・法務対応・会計業務・総務業務 等

先輩職員の声

原子炉の運転期間を延長しようとする際に必要な申請の内容が、適切なものであるかを審査しています。

面談や会合など事業者と直接やり取りをする機会が多く、原子力施設の詳しい情報に触れることができます。経験豊富な先輩方が多くいるので、積極的にコミュニケーションを取って知識を増やせるよう心掛けています。

令和4年度入庁 一般職(化学)
実用炉審査部門

入庁時に
原子力の専門知識が
なくても大丈夫！

こんな組織です

■ 職員数 ■

約1,100名(事務系:約2割、技術系:約8割)
※令和7年11月現在

■ 勤務地 ■

原子力規制庁本庁(東京)、地方事務所、海外機関等

■ キャリアパス ■

入庁後しばらくは、2～3年程度で部署を異動しながら本庁を中心としたキャリアパスを歩みます。

その後は、本人の能力・適性に応じ、専門性を身につけ、その経験を活かして将来の原子力規制庁を担う人材となるべく、責任あるポストに昇進していきます。

採用の情報は
こちらから！



HPに説明会の案内を掲載中！！詳しくは、採用の情報をチェック！

【お問い合わせ先】

〒106-8450 東京都港区六本木1-9-9 六本木ファーストビル9階

原子力規制委員会 原子力規制庁 長官官房人事課 採用担当

☎ 03-5114-2104(直通) 

<https://www.nra.go.jp/nra/employ/index.html>

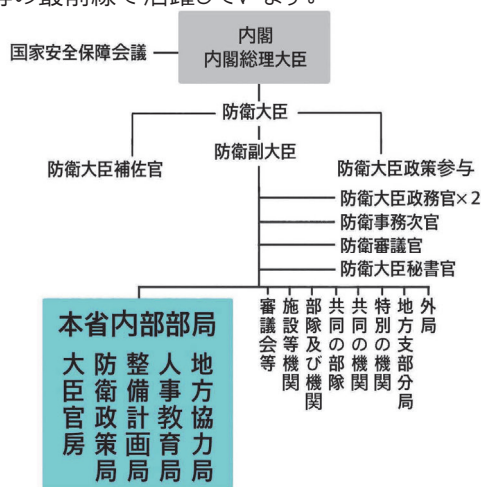
防衛省

本省【内部部局】

日本の平和と独立、安全を守り抜く最後の砦として、防衛政策の企画・立案・実行を担当するのが本省内部部局です。

日本周辺には、質・量に優れた軍事力を有する国家が集中し、軍事活動の活発化の傾向が顕著となっています。

こうした中、本省内部部局採用者は、防衛政策の基本的方針を定める戦略文書の作成、その戦略を実現するための防衛力整備、自衛隊の運用に関する政策判断、法律策定や予算編成、日米同盟強化のための様々な調整・交渉等の最前線で活躍しています。



防衛事務官等

防衛省・自衛隊では、自衛官の他、約2万1000人の事務官、技官や教官などが勤務しています。

本省内部部局採用となった場合は、防衛事務官等（一般職）として東京都新宿区市ヶ谷にある本省内部部局を中心としてキャリアを積んでいきます。

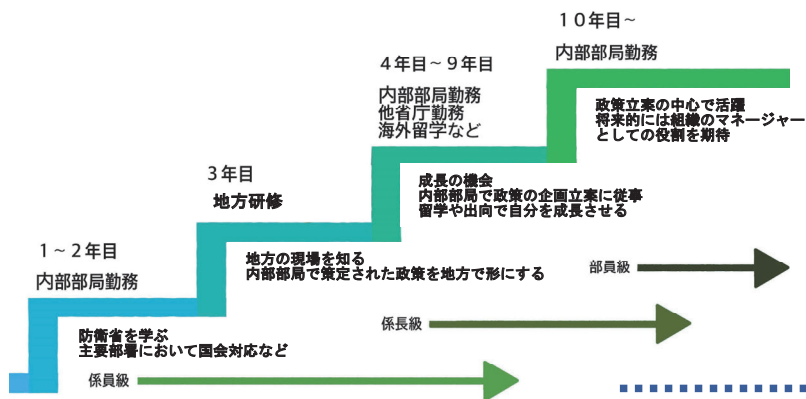
現在、本省内部部局に採用され、日々活躍している防衛事務官等（一般職）は約100名です。

2025年11月現在

キャリアパス

防衛政策の立案におけるプロフェッショナルとしての多様な知識や経験を得るため、本省内部部局以外の機関等で勤務することがあります。

また、語学をはじめとして、様々な研修の機会が用意されています。研修、留学や出向などを通じて、各自が目指す職員像に至る環境を整えています。



若手職員の声

普段何気なく享受している平和な日々が、実は当たり前のものではないと感じる出来事が近年次々と起こっています。この難しい時代において、安全保障に真正面から向き合う内部部局での勤務に深い意義を感じています。

課の先輩は業務への取り組み方だけでなく、その業務の意義まで教えてくれるため、仕事の理解が容易です。風通しが良く質問しやすい雰囲気なので、新しい業務にも安心して挑戦でき、より成長したいと思えます。

本省内部部局では、1年目からスケールの大きい業務に携わることが可能であり、とてもやりがいを感じることができます。また、ワークライフバランスも充実しており、自らの生活を大切にしつつ業務に取り組める環境が整っています。



【お問合せ先】

〒162-8801 東京都新宿区市谷本村町5-1 防衛省大臣官房秘書課 国家一般職本省内部部局採用担当
TEL 03-3268-3111(内線22108) Mail recruit@ext.mod.go.jp

採用情報



防衛省・本省所在機関

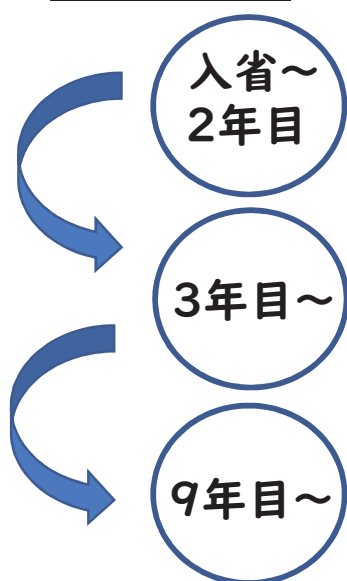
○ 防衛省・本省所在機関採用とは？

東京都新宿区市ヶ谷に所在する①統合幕僚監部（統合幕僚学校及び自衛隊サイバー防衛隊を除く。）、②陸上幕僚監部、③海上幕僚監部、④航空幕僚監部、⑤情報本部（通信所を除く。）、⑥防衛装備庁（内部部局に限る。）及び本省内部部局での勤務を想定した採用区分です。

この採用区分は令和3年度に新設され、これまでに約90名の職員が採用され、勤務しています。

採用後、まずは総務、人事、会計、予算、厚生等の一般的な業務や、装備品等の調達等の業務をはじめ、我が国の防衛政策や自衛隊の運用、情報等に係る施策の企画立案や推進を担当し、一定の経験を積んだ後、本省内部部局をはじめとする各機関の管理職員を目指すことが期待されます。

○ キャリアパス



本省所在6機関(※)のいずれかの機関で勤務！

施策の企画・立案の補佐業務等を行いながら、防衛行政の基礎的な知識と技能を身につけます。

※本省所在6機関：①統合幕僚監部、②陸上幕僚監部、③海上幕僚監部、④航空幕僚監部、⑤情報本部、⑥防衛装備庁

本省内部部局で3ポスト程度勤務予定！

政策的業務等に携わりながら、本省内部部局の仕事の仕方や考え方を学び、幅広い視野と専門性を養います。

本人の希望、意欲、能力、適性等を踏まえ、

各機関及び本省内部部局を横断的に勤務予定！

将来的には各機関や本省内部部局の管理職員を目指すことが期待されます。

○ 先輩職員からのメッセージ

昨今の厳しい安全保障環境の中で、国防の重要性を強く感じ、「今ある当たり前生活を守る一端を担いたい」という思いから、防衛省・本省所在機関を志望しました。

現在は、陸上自衛隊の人事・教育・厚生・募集に関する予算業務に加え、隊員の生活・勤務環境の改善に関する現況把握など、陸自の運用に不可欠な「人的基盤」に関わる業務を担当しています。

部隊担当者とのやり取りや出張を通じて現場の実情を知る機会があり、今後の内局勤務に向けて貴重な経験を積んでいます。

本省所在機関採用には、何事も「やってみたい!」という意欲があれば誰もが成長できる環境があると思います。

皆さんと一緒に働けることを楽しみにしています。



【国家一般職（大卒程度（行政区分））令和7年度入省・陸上幕僚監部 人事教育部 人事教育計画課】

○ 問合せ先

〒162-8801 東京都新宿区市谷本村町5-1

TEL 03-3268-3111（代表）

防衛省大臣官房秘書課採用企画室（25005）



防衛省HP



採用X



採用Instagram



防衛大学校

自衛隊のリーダーを育てる日本唯一の最高学府

役割と特色

防衛大学校は将来の陸海空各自衛隊の幹部自衛官となるべき者を育成するとともに、それらに必要な研究を行う防衛省の教育機関です。

大学設置基準に準拠して、幹部自衛官としての必要な学力及び技能、自衛隊員としての基礎的な訓練を通じ、組織の指揮官としての職責を理解してこれに適応する資質及び技能を育成しています。

業務内容

防衛大学校で勤務する事務官等は、学生教育に直結した教務事務や防衛大学校学生採用の入学試験業務、学校運営に関わる総務、人事、会計、厚生、衛生、施設管理等の様々な各種行政事務や学生の教養の向上促進を図った図書館事務、国際交流及び研究業務に関する事務等があります。職員一人一人が重要な学校事務を受け持ち将来の幹部自衛官となるべき優秀な人材輩出の一翼を担っています。



幹部自衛官となる人材を育成する機関として、一般大学の事務にはない経験ができることが防衛大学校の魅力です。
また、三行事である入校式典・開校記念祭・卒業式典などの行事を通して学校運営や学生教育に携わることができます。

令和5年度採用（一般職高卒） 教務部教務課教育研究支援室 所属



職員数等

職員数：約730名（一般事務：約170名）

勤務地：神奈川県横須賀市

転 勤：防衛大学校を基本とし防衛省内の各機関と人事交流をします。

昇 進：防衛省の方針によります。

問い合わせ先

〒239-8686 神奈川県横須賀市走水1-10-20

防衛大学校総務部総務課人事第1係

TEL：046-841-3810（内2027）

HP：<http://www.mod.go.jp/nda/>



防衛医科大学校

唯一の医学系省庁大学

業務概要

防衛医科大学校は、

- ① 自衛隊衛生を担う医官等を養成する教育機関
- ② 防衛医学の研究機関
- ③ 地域医療の拠点でもある病院

という3つの役割を持つ組織です。

防衛医科大学校に勤務する事務官等は、総務、広報、厚生、会計、企画等の行政事務、入学試験や学生の出席管理などを行う教務事務、データベースや医学雑誌の充実を図る図書館事務、病院の運営に関する業務など幅広い業務に従事するとともに、当校の機能強化や運営改善にも貢献しており、教育・研究・臨床を支える重要な役割を果たしています。



勤務地等

職員数：約1,000名（行政職員：約130名）

勤務地：埼玉県所沢市

転 勤：防衛医科大学校を基本とし防衛省内の各機関と人事交流があります。

昇 進：防衛省の方針によります。

問い合わせ先

〒359-8513 埼玉県所沢市並木3-2

防衛医科大学校事務局総務部総務課

TEL：04-2995-1211（内2113）

HP：<http://www.mod.go.jp/ndmc/>



統合幕僚監部

自衛隊サイバー防衛隊



大卒程度：【デジタル・電気・電子】 【教養※】 ※技官での採用となります。
高卒程度：【技術】

●業務内容

統合幕僚監部(以下、統幕)は、国際平和活動や災害派遣等の様々な部隊運用に際し、陸・海・空自衛隊の統合部隊運用を担っている機関です。

その統幕において、唯一新規採用を行っている部隊が、防衛省・自衛隊全体の通信ネットワークの防護や管理を担う自衛隊サイバー防衛隊です。

近年重要性が増しているサイバー領域を守り抜くため、採用後は長期のサイバー教育を受けたのち、サイバー攻撃への対処や防衛省・自衛隊の共通ネットワークである防衛省情報通信基盤(DII)の管理・運用、陸・海・空自衛隊のサイバー関連部隊に対する訓練支援などを行っていただきます。

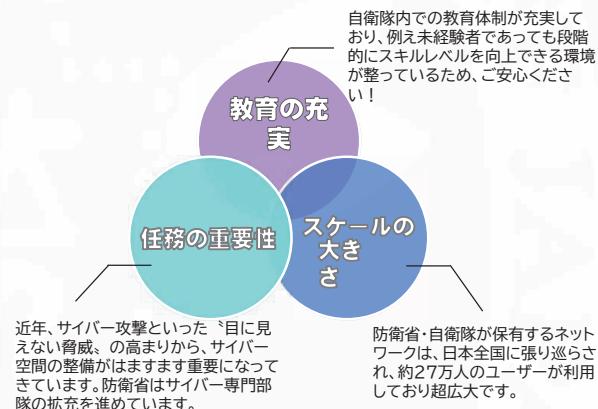
●勤務地・転勤・昇進

・勤務地は主に市ヶ谷です。

・キャリアを重ねる中で、陸・海・空自衛隊のサイバー部隊への異動や他省庁への出向等の機会もありますが、関東圏内の異動が主になるため、キャリアプランを立てやすいことも大きな魅力の一つです。

・人事異動や研修などを通じ、様々な経験を積んだ上で、キャリアアップすることが可能です。

●自衛隊サイバー防衛隊の魅力



●先輩職員からのメッセージ

現代の安全保障において不可欠な存在となっているサイバー分野を通じて、国防に貢献したいという思いから志望しました。入省当時、サイバー未経験でも、充実した教育体制と日々の業務、そして周囲のプロフェッショナルな先輩方からの丁寧な指導のおかげで、安心して知識と技能を身に着けることができます。今では、自身をもって業務に取り組んでいます！



問い合わせ先

防衛省統合幕僚監部 総務部 人事教育課

〒162-8805 東京都新宿区市谷本村町5番1号 TEL: 03-3268-3111(代表) 内線 30176

情報本部



●業務内容

電波情報、画像・地理情報、公刊情報などを収集・解析するとともに、防衛省内の各機関、関係省庁、在外公館などから提供される各種情報を集約・整理し、我が国の安全保障に関わる動向分析を行っています。その分析結果は、内閣総理大臣や防衛大臣、防衛省の各機関や関係省庁に報告、共有され、政策判断や部隊運用に役立てられています。

年々厳しさを増す安全保障環境への対応のため、「情報」の重要性はますます高まってきており、我々のインテリジェンスが我が国の平和と安全を保つカギとなっています。

●勤務地・キャリアパス

・大卒程度：基本的に市ヶ谷での勤務となります。段階に応じて研修や人事交流を行い、将来的には管理職として活躍します。

・高卒者・社会人：市ヶ谷または各通信所で勤務します。通信所に配属されると、全国に6つある通信所のうちのいずれかで勤務します。段階に応じて研修や人事交流を行い、将来的には専門官や班長職として活躍します。

●先輩職員からのメッセージ

・情報本部では若いうちから活躍できる機会がありますし、研修が非常に充実しており、必要な知識・技能等は研修を通じて培うことができます。また、国内外大学院への留学制度もあり、入省後も自分自身を磨き成長することができる職場です！

・情報本部の仕事は、日本の安全保障に欠かせないものであり、とてもやりがいがあります！

・情報本部では、行政(事務)職員、技術系職員、語学職員や、陸海空の自衛官がともに勤務しているので、知見が広がり、知的好奇心も刺激されます！

問い合わせ先

防衛省情報本部 総務部 人事計画室

〒162-8805 東京都新宿区市谷本村町5番1号 TEL: 03-3268-3111(代表) 内線 31264

～平和と安全を創る行政拠点～ 地方防衛局

地方防衛局は、防衛行政の最前線に立つ
防衛省の地方支分部局です。



○勤務地（関東甲信越区分）※次の防衛局を基本とした関東甲信越内

- ・北関東防衛局：さいたま新都心合同庁舎 2 号館
- ・南関東防衛局：横浜第 2 合同庁舎

○異動

- ・おおむね 2 ～ 3 年のサイクルで部署異動があります。
- ・勤務地は関東甲信越内での勤務が基本となります。
- ・自身の希望と職務適正によっては、防衛本省で勤務し自身の能力向上を目指すことも可能です。
- ・多様な経験を経て地域の防衛行政を担うスペシャリストとして管理職への登用もあります。

○採用予定者数（2025年度一般職 関東甲信越区分）

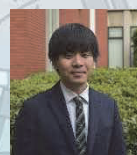
- ・大卒程度 行政：17 名 教養：10 名
技術：全国の地方防衛局合わせて 70 名
- ・高卒程度 事務：19 名
技術（農業土木・林業含む）：28 名
- ・社会人（係員級） 技術（農業土木含む）：2 名

○業務内容

- ①新たな防衛装備や部隊配置を含む防衛政策について、地域の皆様の理解を得るための説明や情報提供の実施
- ②自衛隊や米軍が使用する防衛施設の建設
- ③自衛隊や米軍の運用に伴い発生する障害への対策事業
- ④防衛施設用地（国有財産）の取得と管理など、その業務は非常に多岐にわたります。

～先輩からのメッセージ～

【所属】南関東防衛局管理部施設管理課
一般職（大卒）行政／R5 採用



私は防衛省が所有する国有財産の管理業務を担当しており基地周辺の緑地整備や地方公共団体が地域の皆様のために使用できるようにするための手続などを行っています。
地方防衛局は住民の方々と接する機会が多く、地域と防衛省・自衛隊との良好な関係を築くため重要な役割を担うことができる点が魅力です。

採用 H P



○お問い合わせ先

〒162-8801 東京都新宿区市谷本村町 5-1 防衛省大臣官房秘書課任用第 3 係 TEL：03-5362-4832（直通）

自衛官とは異なり、職員には戦闘訓練等はありません！



守りたい人がいる
陸上自衛隊



多種多様な勤務先・業務内容の中で、自分に合った仕事で、活躍してみませんか？

陸上自衛隊は、我が国の平和と国民の生命・財産を守るため、常に国民の皆様とともにある組織です。

■ 職員数

防衛省内で一番職員が多い組織です！

約 7300 人

■ 採用予定数（2025年度一般職 関東甲信越区分）

大卒程度 行政：14 名、教養 8 名、技術 57 名※全国
高卒者 事務：63 名、技術 21 名
社会人（係員級） 技術：2 名

■ 採用後の処遇

自衛隊の補給処・学校や病院等、幅広い勤務先があります！

- ・勤務地 関東甲信越内の陸上自衛隊の駐屯地、地方協力本部等
- ・異動、昇進 2 ～ 3 年を基準に異動があります。異動は関東甲信越内を基本とした「ブロック型人事管理」を行っています。採用後は、希望等を踏まえ、様々な業務の経験が可能であり、将来的には管理職として勤務していただきます。

■ 研修

新規採用者に対する研修はもちろん、それぞれの業務に特化した専門研修も約 100 種類以上準備しています！
国防に携わる貴重な経験・仕事でやりがいを感じながら、仲間と共に成長・スキルアップしましょう！

■ 業務内容

多種多様な業務内容があり、きっとあなたに合った業務が見つかります！

- ・事務系 総務、人事、厚生、会計、法務、補給管理、国有財産管理など
- ・技術系 自衛隊施設の工事設計・管理、装備品の整備、情報処理、サイバー、研究開発など



・・・先輩からのメッセージ・・・



R5 年度入省 一般職（高卒）
勤務地：高射学校
（千葉県千葉市）

陸上自衛隊は事務官等が勤務できる場所が多く、全国に勤務地が豊富にあります。私が勤務している職場では休暇も取得しやすく、私生活とのバランスも取りやすいと感じています。
皆さんと共に勤務できることを楽しみにしています！

・・・お問合せ先・・・

〒162-8801 東京都新宿区市谷本村町 5-1 陸上幕僚監部人事教育部補任課職員人事管理室 職員採用担当
☎03-5229-2166（直通）

海上自衛隊の

二次元コードを
チェック！

3つの強み

とは・・・？

皆さんと一緒に海上自衛隊で
働けることを楽しみにしています☆



採用パンフレットはコチラ



【職員数等】

職員数：約3000名（防衛事務官等）
勤務地：各管理ブロック内の基地
転勤：2、3年おきに人事異動
昇進：係員→係長→班長→管理職

お問い合わせ先

防衛省 海上幕僚監部 人事教育部
補任課 職員人事管理室
〒162-0083
東京都新宿区市谷本村町5-1
☎03-3268-3111 内50354
✉kaijisaiyou@ext.mod.go.jp



海上自衛隊

ひびきやうい

航空自衛隊

大空とその先へ～



航空自衛隊とは

我が国では、地上における警察、海における海上保安庁に相当する「空の警察力」が存在していません。そのため、航空自衛隊は、**日本の空の平和と安全を守る唯一の組織**となっています。また、宇宙における安定的な利用を確保するため、**宇宙領域**における任務についても日々拡大しています。

航空自衛隊では、人事や厚生といった行政事務を行う「防衛事務官」約1,650名、技術的な業務に従事する「防衛技官」約250名が活躍しています。

採用後の処遇

おおむね2、3年おきに人事異動があります。防衛省として、「**ブロック型人事管理**」を行っていますので、関東甲信越地区で採用された場合、関東甲信越地区内の航空自衛隊の基地（東京都、埼玉県、千葉県、茨城県に所在）での異動が基本となります。

採用後は、様々な研修を受けながら、係員、係長、班長、管理職とステップアップしていきます。

問い合わせ先

〒162-8804 東京都新宿区市谷本村町5番1号
TEL:03-3268-3111(内線60278、61291)
航空幕僚監部人事教育部補任課職員人事管理室 採用係

職種

【事務官】

総務、人事、会計、厚生、補給、調達、法務

【行政職技官】

整備、補給

【研究職技官】

宇宙、装備実験、
能力分析



空自採用パンフレット

詳しくはこちら

若手職員のメッセージ

私は、地上にあるレーダーや無線機などの整備や修理に係る、複数の企業が入札する一般競争入札などの契約手続きに関する業務を担当しています。上司・同僚とコミュニケーションをとり円滑に業務が進められるよう心掛けています。同じ職場の自衛官も明るく、毎日楽しく働いています。研修制度が充実しているため、業務に必要な知識やスキルが確実に身につきます。まずは、説明会で航空自衛隊の雰囲気に触れてみてください。皆さんと一緒に働けることを楽しみにしています！





防衛装備庁

【防衛装備庁とは】

「防衛装備品」というとあなたは何を思い浮かべるでしょうか。戦車、護衛艦、戦闘機、ミサイルといった大型のものから、迷彩服、食糧、燃料まで自衛隊の運用にとって防衛装備品は切り離せない重要なものです。

防衛装備庁は、装備品等の開発や生産のための産業基盤の強化を図るとともに、研究開発や調達及び管理の適正かつ効率的な遂行、並びに国際協力の推進を図ることを任務としています。

行政職約970名、研究職約610名、自衛官約410名の計約2000名の職員が勤務しております。(R7年6月現在)



【主な業務内容】

政策の企画・立案業務

防衛装備政策を担う部署で、装備移転や産業基盤の強靱化を推進するため、法令や各種施策の策定、国会対応業務等を実施しています。防衛装備品に関する政策を通じて、国防に貢献することができます。

装備品の調達業務

自衛隊が使用する防衛装備品の調達業務を担う部署で、防衛装備品に係る契約・原価計算業務などを実施しています。戦車など物理的にも予算的にも非常にスケールの大きい業務に係ることができます。

装備品の研究開発業務

陸・海・空の自衛隊の装備品に加え、宇宙・サイバー・電磁波といった新領域において、既存の装備品の能力向上や新たな装備品の創製のために研究開発を実施しています。業務を通じて、様々な最先端の技術に触れることができます。

【採用後の処遇】

勤務地

本庁(東京都新宿区)、研究所及び試験場等です。採用後は本人の希望や適性に応じて、数年のサイクルで本庁内での部署異動、本庁と研究所等との異動及び防衛省本省への異動があります。

キャリアステップ

係員または研究員として採用され、語学や装備品の調達に係る様々な研修プログラムにより専門的なスキルを習得し経験を積んで、まずは係長や主任研究官等にステップアップします。

【採用担当からのメッセージ】

技術の力で国防に貢献できる職場です。
“その技術を、あしたのために”
《研究職採用担当》

日々刺激を受けながら働いています!皆さんとお会いできるのを楽しみにしています!
《行政職採用担当》

【お問い合わせ先】

防衛装備庁長官官房
人事官付採用担当
〒162-8870

東京都新宿区市谷本村町5-1

TEL:03-3268-3111

内線(技術系):35168
(行政):35827

説明会のお知らせ等
詳しくは装備庁及び防衛省
のHPをご覧ください↓



— 公文書は、民主主義の根幹を支える国民共有の知的資源 —

国立公文書館（内閣府所管の独立行政法人）は、国の行政機関等の公文書管理を支え、歴史資料として重要な公文書を保存し、展示等により一般の利用に供しています



所蔵資料の1つ「日本国憲法」



所蔵資料は誰でも利用可能



公文書の修復作業について取材を受ける職員



公文書を身近に感じてもらう展示会の開催



各国の公文書館が参加する国際会議での発表

新館の開館

新たな国立公文書館が、国会議事堂、最高裁判所、各行政機関といった、国の立法・司法・行政の三権が集中するエリアに、令和11年度末に開館予定です。国のかたちや国家の記憶を伝え将来につなぐ「場」としての機能を果たすことなどが求められており、国立公文書館が国民により身近な存在になるよう取組を進めています。



新館イメージ

先輩職員メッセージ①

当館の業務に関する専門的知識等を全く持たない状態で入りましたが、今年度はアーカイブズに直接的に関わる業務を担当しています。幅広い学びがあり、休暇も取りやすいため、充実した日々を送っています。

統括公文書専門官（評価選別担当）付
令和5年度採用（一般職（大卒）・行政）

採用後の処遇

勤務地は、北の丸本館又はつくば分館です（新館開館後は新館を含みます。）。内閣府等への出向の機会もあります。

組織の運営部門や公文書の保存・利用に関する業務など、様々な分野で経験を積みながら、個々の強みや適性を活かして専門性を身に付けていきます。

公文書の管理や資料の保存・利用について学ぶ機会もありますので、採用時に専門的な知識や資格は求められません。

職員数・ワークライフバランス

約200人の職員（非常勤職員を含む。）が在籍しており、女性が半数以上を占めています。休暇制度も充実しているほか、テレワーク等の活用を推進するなど、働きやすい職場です。

先輩職員メッセージ②

私は主に、館内外の連絡調整等に従事しております。国立公文書館で働かなければ、経験できない業務にも携われます。業務で行き詰まっても、周りの方々が丁寧に教えてくださり、日々感謝を感じながら、取り組んでいます。

総務課総括係
令和6年度採用（一般職（大卒）・行政）

↓詳細は当館HPをご覧ください↓



<https://www.archives.go.jp/saiyo/ippan/index.html>

お問い合わせ先

独立行政法人国立公文書館総務課人事係
〒102-0091 東京都千代田区北の丸公園3-2
TEL：03-3214-0623
E-MAIL：saiyotanto@archives.go.jp



独立行政法人統計センター

経営理念・経営方針

総務省所管の統計センターは
 「正確な統計の作成（統計をつくる）」
 「統計データの利活用の推進（統計を活かす）」
 「公的統計の発展の支援（統計を支える）」
 の3つの使命の下に、
 「弛まぬ技術の向上」と「適正な組織運営」の
 取組を進め、確かな技術と統計の信頼性の確保によ
 って、豊かな社会づくりのための情報基盤の整備
 と国民生活の向上に寄与します。同時に、全ての
 職員が成長でき、ここで働いてよかったと思え
 る、すばらしい組織を追求します。

職員数 約650名

役割と業務

- (1) 国勢調査、消費者物価指数（CPI）など国の基幹となる統計の作成
- (2) 国の行政機関・地方公共団体の委託を受けた統計調査の実施及び統計の作成
- (3) 統計の作成及び利用に必要な情報の蓄積・加工
- (4) 業務の高度化、統計の品質向上等に資する研究
- (5) 国の行政機関等から事務の委託を受けて行う調査票情報等の提供

勤務地・転勤・昇任

採用時の配属先は、統計センター内の各課室となり、その後、数年ごとに人事異動があります。統計センター内での異動が主となりますが、同じ庁舎内の総務省統計局を始め、霞が関にある内閣府、内閣官房等のほか、和歌山県の統計データ利活用センターに異動となる場合もあります。経験を積んでいくことで能力、勤務成績により係長級、課長補佐級、課長級等へ昇任することになります。

先輩からのメッセージ

統計センターでは、統計を「つくる」、「活かす」、「支える」という3つの使命のもと、様々な仕事を行っています。この3つの使命を果たすために、目的に応じて様々な研究も行っており、理論研究から理論と実務をつなぐ応用研究まで、幅広く統計センターの実務と研究がつながっています。皆さんも私たちと一緒に、最先端の技術を用いた統計作成のプロセスに携わってみませんか。

【統計編成部消費統計編成課
 平成22年採用（国家公務員Ⅱ種）】

「統計」という言葉を聞くと、難しいイメージを持たれる方がいるかもしれませんが、統計センターでは研修制度が充実していて、就職してから業務内容や自分のスキルに応じた知識を身につけられるので、不安を感じることはありません。また、周りの先輩が優しく指導してくれますし、同期とも高め合い、支え合いながら自分のペースで成長できる職場です。

【総務部人事課
 平成31年採用（一般職 高卒者試験）】

問い合わせ先

独立行政法人統計センター総務部人事課人事係
 〒162-8688
 東京都新宿区若松町19-1 総務省第2庁舎
 TEL：03-5273-1213
 HP：<https://www.nstac.go.jp/>



採用情報はこちら



世界トップクラスの技術で日本経済の信用を支える

独立行政法人 造幣局

造幣局の概要

✓ 主な仕事の内容

大阪本局、さいたま支局、広島支局の3局で業務を行っています。

- ・貨幣、勲章の製造
- ・貨幣セット等の販売
- ・貴金属製品の品位証明
- ・研究開発、海外業務

✓ 職員数

全体職員数 840人
一般職 : 約350人
技能職等※ : 約490人
※公務員試験以外からの採用者
(製造作業に直接従事する職員等)

うち、約半数が
技術系職員です!



説明会等のお知らせは
こちらから!

職員採用情報
(造幣局HP)



✓ 採用後の処遇

採用後は約2ヵ月間の新規採用職員研修を経て、各部署に配属されます。
異動の周期は2~3年で、行政系職員は総務部門や販売部門を中心に、技術系職員は製造管理部門や工場部門を中心に、様々な業務を経験します。



先輩からのメッセージ

一般職（大卒）：行政（令和7年度採用）

私は、総務課で局内規程の改正時の内容審査や公布作業、法人文書の管理、情報公開請求の対応などを行っています。国家公務員の仕事のひとつひとつは法律や規則に基づいており、ひいてはそれが国民の皆さまからの信頼につながっています。私の業務は、その信頼の土台作りであると考えており、責任を持って務めています。

就職活動中は、たくさんの「未来の自分」を想像することだと思います。ぜひ一度、説明会にお越しいただき、「造幣局で働く未来の自分」を想像して、魅力を感じていただければ幸いです。お待ちしております。



一般職（大卒）：機械（令和元年度採用）

私は、貨幣の品位に調整された銅合金の塊を貨幣の厚さに延ばす圧延工程に所属し、製造設備の修理や製造計画の調整などの事務作業に従事しています。製造現場ではデスクワークの他にも、現場に足を運んで設備を確認したり、現場職員と作業の調整をしたりと様々な業務があります。

造幣局では溶解から圧印・検査工程と貨幣製造を一貫して行い、技術の面から「純正画一な貨幣の製造」を支えることができるのが技術系の魅力だと思います。公務員でありながら製造業の様な特殊な職場ですが、興味があればぜひ説明会や工場見学にいらしてください。



問い合わせ先

さいたま支局総務課

〒330-0835
さいたま市大宮区北袋町1-190-22
☎048-645-5893

本局総務部人事課

〒530-0043
大阪市北区天満1-1-79
☎06-6351-5158

造幣局HP : <https://www.mint.go.jp/>

公式SNSでも情報発信中!

Facebook



Instagram



X



YouTube



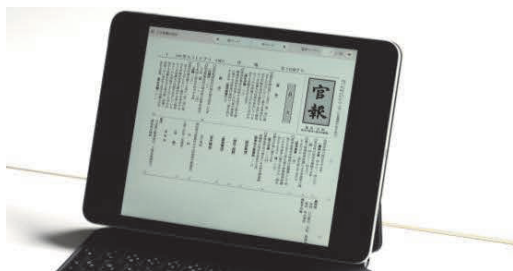
JAPAN MINT



業務内容

国立印刷局は、**日本銀行券**、**官報**、**旅券**といった公共性の高い製品の製造や**情報サービスの提供**を行っています。

社会を取り巻く環境は劇的に変化しつつありますが、私たちの使命が変わることはありません。創設以来の伝統や信頼を守りながら変化に対応し、止まることなく技術を進化させながら、安定かつ確実な製品の供給し、国民に信頼される製品・情報サービスを生み出し続けていきます。



職員数（2025年11月1日時点）

4,031名（臨時職員除く）

（間接部門 約600名、事業部門 約3,400名）

勤務地（本局、研究所、工場）

東京都、神奈川県、静岡県、滋賀県、岡山県

※転勤の可能性あり

キャリアステップ

1年程度工場の製造部門を経験後、本局や工場の管理・企画部門、研究所の研究・開発部門等で経験を積みます。2～3年間隔でジョブローテーションしながら、本人の能力や経験等を勘案し、昇進していきます。

研修制度

新規採用職員研修、技術系研修、階層別研修、長期派遣研修（国内外大学・民間企業等）等

先輩職員からのメッセージ

R5年度採用

一般職（大卒程度）デジタル・電気・電子
東京工場 生産管理部 生産管理課 品質管理課



私は入局後、日本銀行券の印刷工程を1年間経験し、現在は生産管理部門で銀行券製造の品質管理に係る業務に携わっています。個人の裁量で進める業務も多く、苦勞する場面もありますが、それだけに得られる達成感は大きなものです。国家公務員の身分を有しながら、日本を支える「ものづくり」に誇りを持てる国立印刷局で、ぜひ私たちと一緒に働きませんか。

R4年度採用

一般職（高卒者）事務
東京工場 総務部 総務課 総務チーム



私は、「国立印刷局のものづくり」に魅力を感じ、国立印刷局を志望しました。入局後は日本銀行券の印刷、現在は総務部門で工場におけるリスク管理や人材育成の業務を担当しています。全く異なる業務ではありますが、どちらも努力した分だけ成長できる、やりがいのある仕事です。このように多様な経験ができる国立印刷局で、皆さんと一緒に働けることを楽しみにしています。

採用に関するお問い合わせ先

独立行政法人国立印刷局 総務部人事課人事係 採用担当

〒105-8445 東京都港区虎ノ門2-2-3 虎ノ門アルセアタワー

TEL : 03-3587-4218

E-mail : jinji-sai@npb.go.jp

採用に関する
最新情報は
国立印刷局HPを
ご確認ください



<https://www.npb.go.jp/recruit/index.html>



独立行政法人 農林水産消費安全技術センター

Incorporated Administrative Agency
Food and Agricultural Materials Inspection Center

科学的検査・分析で

食の安全と消費者の信頼確保に
技術で貢献



FAMICの仕事って？

農林水産省所管の独立行政法人として、科学的検査・分析により、食の安全と消費者の信頼確保に技術で貢献しています！

主な業務には、食品表示の監視やJAS制度の推進、肥料、農薬、飼料の安全性の検査、国際関係業務などがあります。

先輩職員からの メッセージ

肥飼料安全検査部飼料鑑定第二課
R4年採用 技術(畜産)

初めて行う作業や初めて実施する分析法があっても、先輩方が丁寧に教えてくださるので安心して仕事ができると思います。また、有給休暇が取りやすいので、FAMICは仕事とプライベートの両立が可能な職場環境だと思います。

分析業務をしたい方はもちろん、分析業務以外の業務がメインの部署もありますので、入省し色々な部署を経験する中で自分のやりたい業務や自分に合ったスタイルを見つけられるのではないかと思います。興味を持ってくださった方はぜひ見学会や業務説明会にいらしてください。



勤務地・職員数等

本部：

さいたま市、東京都小平市、横浜市(地域事務所)

地域センター：

札幌市、仙台市、名古屋市、神戸市、福岡市

職員数：約630名(うち、8割以上は技術系)

人事異動：

本人の意向を尊重しつつ、適正・能力等を判断の上、平均して2～3年で異動となります。

所管省庁である農林水産省などへの人事交流もあり、全職員の約5割は本部で勤務しています。

問い合わせ先

〒330-9731 埼玉県さいたま市中央区新都心2-1
さいたま新都心合同庁舎検査棟 4階
総務部人事課人事第1係 TEL：050-3797-1832



X (旧Twitter)
業務説明会など
各種イベント情報
を投稿中



ホームページ
詳細情報、
その他情報は
こちらを



National Institute of Technology and Evaluation
独立行政法人 製品評価技術基盤機構



確かな技術と信頼できる情報をもとに
くらしの安全と未来への挑戦を支え続けます



NITE（ナイト）は、経済産業省所管の独立行政法人です。
身の回りの製品、化学物質、バイオテクノロジー、電力などに
係る工業製品等の評価、情報収集、情報提供により技術的な基
盤の整備を図り、くらしの安全と未来への挑戦を支えています。

【職員について】

472名（事務系：77名 技術系：395名）※2025年10月時点
行政、教養及び全技術区分から採用を行っています。
女性も働きやすい職場で、えるぼし認定を取得しています。

【異動・勤務地】

職員の希望や適性等を考慮して配属・異動を行っています。
東京・大阪・千葉で9割以上の職員が勤務しています。



先輩からのメッセージ

2018年採用
(機械区分)
国際評価技術
分野所属



NITEでは社会の安全に貢献している
ことを実感できます。

2020年採用
(農学区分)
バイオテクノロ
ジー分野所属



人生は一度きり。仕事もプライベートも
やりたいことをやって楽しみましょう。

詳細は
こちら



パンフレット



紹介動画



【お問い合わせ先】

独立行政法人製品評価技術基盤機構[NITE]
〒151-0066 東京都渋谷区西原2丁目49番10号
企画管理部 人事企画課 採用担当
TEL：03-3481-0952 mail：saiyou@nite.go.jp

採用案内



独立行政法人 駐留軍等労働者労務管理機構

エルモは、防衛省を主務省とする独立行政法人として、駐留軍等に必要な労働力を確保することを目的に、在日米軍基地に勤務する駐留軍等労働者（在日米軍従業員）の雇入れ、提供、労務管理、給与及び福利厚生に関する業務を行っています。

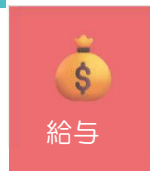
関東地域にはエルモの本部（東京都港区）のほか、横田支部（東京都昭島市）、横須賀支部（神奈川県横須賀市）、座間支部（神奈川県座間市）の3つの支部があり、約160名の職員が在籍し、駐留軍等に必要労働力の確保等のため、日々業務に努めています。



エルモの主な業務



- 採用から退職までの人事に関すること
- 休暇制度に関すること
- 募集に関すること



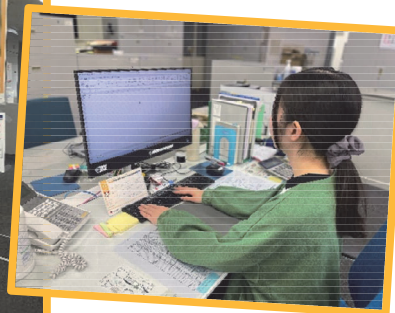
- 給与及び諸手当に関すること
- 所得税、地方税に関すること
- 旅費に関すること



- 社会保険等に関すること
- 財形貯蓄に関すること
- 安全・衛生に関すること

～先輩職員からのメッセージ～

私は、令和7年4月に採用され、横田支部で通勤・扶養など諸手当の認定、地方税に関する業務、出張時の旅費の計算などを担当しています。従業員の給料に直接関わる重要な業務なので、責任感を持って仕事に取り組んでいます。分からないことはすぐ周りの職員に相談できる、とても働きやすい職場です。皆さんと働けることを楽しみにしています！
(令和7年度一般職（大卒）行政採用)



行政執行人



勤務地・転勤・昇進について

本部、横田支部、横須賀支部、座間支部のいずれかの支部に配属されます。採用時は原則として関東地域での勤務になりますが、その後は他の地域に異動することがあります。経験年数や勤務実績に応じて昇進します。また、人事交流で防衛省に出向する場合があります。



職員数：約280名（令和7年10月現在）
組織：本部のほか、全国に8支部1分室
本部 〒105-0001
東京都港区虎ノ門四丁目3-20神谷町MTビル
総務部総務課人事係
☎ 03-5422-1990（内線315又は313）

職員採用情報

X

instagram

facebook

YouTube



特集！国を支える技術系公務員！

デジタル・電気・電子

関東総合通信局

電波監理部電波障害分析課

令和6年度採用

Q. 印象に残っている仕事は何ですか。

外部からの申告をもとに、電波障害の原因となる不要な電波の発射源を特定したことです。さまざまな測定器やアンテナを使用して徐々に電波の発射源を絞り込んでいき、最終的に発射場所を特定できた時は達成感がありました。原因は海外から持ち込まれた家電と判明し、電波環境の秩序を守ることの重要性を感じた案件でした。

～ 受験生へのメッセージ ～

総合通信局は無線局の許認可・電波監視・ICTの推進といった情報通信に関する業務を行っており、さまざまな角度から技術系の知識を生かすことができます。もちろん電波や通信に関する知識がなくても研修や業務を通して身につけられますので、ぜひ当局にお越しください。



Q. 大学での専攻は仕事においてどのように活かされていますか。

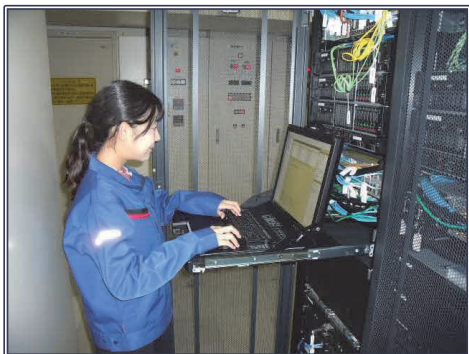
大学では電気電子工学を専攻していました。業務では電波や通信に関して覚えることはたくさんありますが、大学で身につけた基礎知識があることで、スムーズに理解できていると感じています。また所属している電波障害分析課では調査結果をまとめるなどアウトプットの作業が多いので、レポートの作成にも活かしています。

機械

東京都警察情報通信部

機動通信第二課

令和5年度採用



Q. 印象に残っている仕事は何ですか。

担当しているシステムの運用試験を刑事ドラマに出てくるような現場で行ったことです。そこは普段では立ち入ることのできない場所で、漠然としたイメージしかなかった警察の活動現場を目の当たりにして、このとき初めて自分たちの仕事が犯罪捜査や治安維持に貢献していることをより強く実感し、身の引き締まる思いがしました。

～ 受験生へのメッセージ ～

警察庁技術系職員の業務は、主に情報通信分野がメインとなりますが、採用区分が機械でも十分に活躍できて、さらに新しい視点に立って警察活動を支援することができる、とてもやりがいのある仕事です。国民の安心安全を守る仕事に皆さんの知識や経験を活かしてみませんか？

Q. 大学での専攻は仕事においてどのように活かされていますか。

大学では機械工学を専攻し、機械の設計製図、材料加工やプログラミングなどを幅広く学んでいたため、デジタル機器の取扱いやプログラミングの知識など、システムの保守に活かしています。情報通信分野の知識を専門に学んでいなくても、入庁後に警察のシステムに関する研修等が充実していますし、日々の業務で先輩が優しく教えてくれます。

土木

東京航空局

東京空港事務所 施設運用管理官(基本施設)

令和4年度採用

Q. 印象に残っている仕事は何ですか。

東京国際空港(羽田空港)で航空機が頻繁に走行する誘導路の広範囲で舗装の変形(凹み)が発生し、航空機の走行に支障を及ぼす懸念があったため、舗装補修の計画を立案しました。工事業者や航空会社等の空港関係者と綿密に調整を行った結果、大規模な補修を迅速に開始することができ、その後、航空会社からも感謝の言葉をいただき、自分の仕事への重要性を感じたことが印象に残っています。

～ 受験生へのメッセージ ～

空に一番近い国家公務員として、「日本の空」を支える空港技術職として、航空輸送の発展に携わっていませんか。航空の仕事に興味がある方は、ぜひ受験してみてください。



Q. 大学での専攻は仕事においてどのように活かされていますか。

大学は土木工学を専攻しており、主に防災や環境保全などについて知識を深めていました。空港は防災拠点としての役割を担っており、周辺環境へ配慮も必要となります。また、航空機が通る滑走路、誘導路の維持管理や、空港内にある施設の整備を行う際にも、大学での専攻が活かされています。

営繕部計画課
平成26年度採用



～ 受験生へのメッセージ ～

ぜひ国の現場で働いている職員の話の説明会などで聞いて、職場の雰囲気を見てみてください。これまで学んだ知識を活かしながら、各機関の立場から建物に携わることができます。一緒に仕事ができるのを楽しみにしています。

Q. 印象に残っている仕事は何ですか。

営繕部では、各省庁の様々な建物の新築や改修などを行います。担当していた新築庁舎では設計から工事までの間、入居する省庁の方々の要望をとりまとめ、設計図面に反映させ、予算管理を行い、近隣住民への説明や要望に対応するなどの苦勞がありました。ようやく建物が完成したときに、入居省庁の担当者から感謝の言葉をいただけたときにはやりがいを感じました。

Q. 大学での専攻は仕事においてどのように活かされていますか。

大学では建築構造を専攻していました。設計図面や構造計算書のチェック、工事現場での施工確認を行う際に「実際はこうなっていたのか!」と理解できることが多く、大学で学んだことが仕事に活かされていると感じています。特殊な施設や歴史的な価値のある建物を含め、多様な建物に設計、監督、保全など色々な方面から携わることができるのが魅力だと思います。

宇都宮地方気象台観測予報管理官
令和4年度採用

Q. 印象に残っている仕事は何ですか。

前任地の航空地方気象台にて、雲や大気現象を実際に外に出て観測し通報を行ったり、時には管制官とやり取りをしたりとユニークな業務が印象的でした。現在所属の地方気象台では、学生に講義をしたり、市町を訪問したり、県内の観測機器のメンテナンス等に出かけたり、防災情報を作成したりと、総じて多様な業務が魅力的です。

～ 受験生へのメッセージ ～

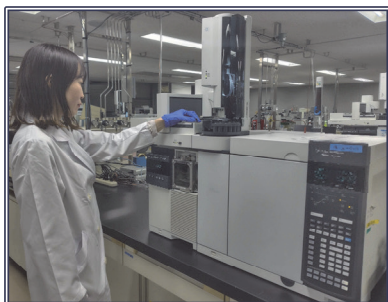
気象・防災はもちろん、地震火山、情報通信、船などの海洋気象、気象衛星や航空など様々な分野の業務があり、入庁後に興味を持つ分野を探したり、元々目指していた分野に進んだり選択の幅が広いところが私は魅力に感じます。近い将来、あなたとご一緒に働くのを楽しみにしております。



Q. 大学での専攻は仕事においてどのように活かされていますか。

物理を専攻していました。入庁後に気象を学ぶのですが、物理の考え方や基礎知識が理解に役立ちました。また、特別な資格や知識が必要と思われることもありますが、気象を初めて学ぶ人が思っていたよりも多く、充実した研修に加え先輩職員の方々も丁寧に教えてくださるので、すぐ環境に慣れると思います。初めて学ぶからこそ知ると楽しいです。

業務部分析部門
令和3年度採用



～ 受験生へのメッセージ ～

税関の業務は幅広く、分析部門以外にも化学品の通関審査など理系のスキルを発揮できる機会が数多くあります。そして、これまで学んだ知識を活かしながら、自分の適性に合った場所を見つけていくことができます。貿易の最前線で、理系の知識を活かしながら働いてみませんか。

Q. 印象に残っている仕事は何ですか。

前例のない物質の分析を行ったことです。税関の分析部門では、海外から輸入されるあらゆるものを分析しているため、国内に流通していないものを分析することもあります。手法を検討し、試行錯誤しながら実験を行うことには苦勞もありましたが、前例のない物質を扱う分析は、この仕事ならではの面白さだと感じています。

Q. 大学での専攻は仕事においてどのように活かされていますか。

大学では主に分析化学を学んでいました。現在所属している分析部門では、様々な分析機器を用いて、輸出入品や不正薬物など多種多様な貨物についての成分分析を行っています。化学に関する基礎知識やデータの取り扱いの考え方、実験器具や試薬等を適切に扱う技術を活かし、日々の業務に取り組んでいます。

業務部輸出検疫担当

令和6年度採用

Q. 印象に残っている仕事は何ですか。

最初の配属は海上コンテナで輸入される青果物や穀類等の検査を行う部署だったのですが、毎日港に運び込まれ、そして運び出されていく品物の多さに圧倒されました。それまであまり考えたことのなかった物流のダイナミックさを感じるとともに、輸入検疫はそんな物流の世界に関わっているのだと意識させられる経験でした。

～ 受験生へのメッセージ ～

植物防疫所は、病害虫の侵入・まん延を防ぎ、日本の農業を守り支えています。

植物病理や害虫に限らず幅広い専攻の職員が働いていますので、植物防疫所に少しでも興味を持った方は、ぜひ業務説明会やインターンシップに参加してみてください。



Q. 大学での専攻は仕事においてどのように活かされていますか。

現在の部署では日本から海外へ輸出する植物等の検査を行っています。大学では植物病理学を専攻していたのですが、特に種苗類の輸出では輸出先国が警戒する病害虫が付着していないことを証明するためにPCR法、ELISA法、菌類の分離培養などを要する場合があります。大学での経験が役に立っていると感じます。

農 業 農 村 工 学

関東農政局



手賀沼農地防災事業所工事第一課

令和6年度採用

Q. 印象に残っている仕事は何ですか。

自分の現在の担当である手賀排水機場建設工事で初めて行った監督業務はとても印象に残っています。鋼管矢板の圧入作業の監督だったのですが、施工手順或使用機械・材料など、紙やデータ上では分かっているにもかかわらず、実際に現場に行くとその大きさや工程の複雑さを実感できます。また、現場周辺の住民の方への配慮も踏まえて、どのように工事を実施していくのかを意識して業務にあたる経験はとても新鮮なものでした。

～ 受験生へのメッセージ ～

国営事業ならではの大規模工事に携われ、技術者として様々な現場で技術や知見を磨くことができます。携わった施設は地域農業の振興及び我が国の農業に深く貢献しています。最初は分からないことだらけですが、同期や上司の方たちに助けられながら業務に励むことができます。農業農村の振興に興味のある方はぜひ受験してみてください。

Q. 大学での専攻は仕事においてどのように活かされていますか。

大学では水環境系の研究室に所属し、農業農村工学を広く学んでいました。土質力学、水理学等の考え方は農業水利施設の設計、施工に必要な基礎知識であり、現在担当している排水機場の建設工事における基礎杭の支持力確認などに役立っています。また、研究室で行った水質調査等も工事監督として確認する項目となるため、学んだ知識を活かすことができます。

林 学

関東森林管理局

下越森林管理署業務グループ(森林育成・土木)

令和4年度採用

Q. 印象に残っている仕事は何ですか。

私が現在の業務に携わるようになって初めて監督を行った海岸林の松くい虫防除事業が印象に残っています。これまで知識として知っていた松くい虫被害に係る保護事業について、実際に現場に出て作業手順や周辺地域・住民の方への配慮も踏まえてどう事業を実施するのか意識して業務にあたる経験はとても新鮮なものでした。

～ 受験生へのメッセージ ～

国有林での業務の大きな特徴は、国が直接森林を管理することができるという点にあると思います。そのため、従来の手法による森林経営に限らず、新たな技術を利用した森林経営の検証にも積極的に挑戦することができる環境があります。興味のある方はぜひ受験してみてください。



Q. 大学での専攻は仕事においてどのように活かされていますか。

私は学生の折、林学関係の研究室に所属していました。そこで学習した造林作業に係る知識や地域ごとの目的に応じた森林整備の考え方は、現在携わっている造林・保護事業でも役立っています。また、ドローンによる空撮画像を用いた林況調査等、ICT技術の林業分野への利用について学べたことも、現在の業務における後押しとなっています。

国家公務員試験
採用情報 NAVI



X (旧 twitter)
@jinjiin_saiyo



Instagram
@jinjiin.saiyo



メールマガジン



人事院関東事務局



人事院 関東事務局 第二課 任用係

〒330-9712 さいたま市中央区新都心1-1

さいたま新都心合同庁舎1号館6階

電話：048-740-2008

※この資料について御不明の場合は、上記までお問い合わせください。
※各機関の業務内容等について御不明の場合は、直接各機関にお問い合わせください。

リサイクル適性(A)

この印刷物は、印刷用の紙へ
リサイクルできます。

