

(H6)
(H8) — 2025 — **基礎能力**

試 験 問 題

注 意 事 項

1. 問題は **40 題(33 ページ)**で、解答時間は **1 時間 30 分**です。
2. この問題集は、本試験種目終了後に持ち帰りができます。
3. 本試験種目の途中で退室する場合は、退室時の問題集の持ち帰りはできませんが、希望する方には後ほど渡します。別途試験官の指示に従ってください。なお、試験時間中に、この問題集を切り取ったり、転記したりしないでください。
4. 下欄に受験番号等を記入してください。

第1次試験地	受験番号	氏 名
--------	------	-----

指示があるまで中を開いてはいけません。

【No. 1】 次の文の内容と合致するものとして最も妥当なのはどれか。

現在、カタカナ語が猛烈な勢いでふえています。しかし現代日本語をよく読み、よく書けるようになるには、やはり漢語が大きな役割をしています。

昔は、むずかしい、人の知らないような漢字の言葉を振りまわす人が、いかにも学問がある、言葉がよく分かる人と扱われました。現在ではそれは影を潜め、それだけ漢字の使い方はやさしくなったような感じがします。とはいえ、一見ありふれた言葉、ありふれた漢字も、よく考えてみると微妙な働きをしています。そのことに心を配ることは、よい文章を読み書きしたいと思う人々に大切です。《中 略》

普通に「いちばんいい」というところを、漢語なら、「最良の」と「最善の」と二つの言い方がありません。

《中 略》

「方策」については「最良の方策」かと思う人もあるでしょう。確かに「最良の方策」ともいいます。

では、「最良の」と「最善の」とはどう違うのか。日本語では、「良」も「善」も「よい」と読みます。「よい」だけでは、「良」と「善」の区別がない。こういうときには、それぞれの漢字を使った表現を見くら較べるといい。まず「良」から。少し長いセンテンスを考えてみましょう。

「良質なたんぱく質を摂る」「これは不良品だ」「健康優良児」「病気の経過が良好」

それに対して「善」は、

「善悪の判断」「善処します」「慈善」「善行」「善は急げ」

これを見ると、「良」は質がよいこと、「善」は行為がよいことという違いが分かります。行為・行動には「善」です。「良は急げ」とはいいません。

漢語の意味をつかむには、その成分となっている字がどんな熟語を作るかを見ること。そこに目をつければ、「方策」は行動のための策略ですから、「最善の方策」ということになりませんか。

漢語は二字熟語が多い。二字で一語だと思っているけれども、多くの場合、二字熟語は一字一字の意味の組み合わせです。上の字の意味と下の字の意味とを組み合わせ、熟語としての意味ができてきあがっていることが多い。はてなと思うときには辞書を見て、その字は一字では何を表すかを覚えるといい。

1. 二字熟語に使われているような漢字の意味を把握することは、現代日本語をよく読み、よく書けることにつながる。
2. 日本語では「良」と「善」のようにどちらも同じ意味を持つ漢字を使い分けるので、それぞれの漢字を使った表現を暗記しなければならない。
3. ありふれた漢字も微妙な働きをしているため、使いこなせる人がいなくなっており、昔に比べて漢字の使い方がやさしくなっている。
4. 現在、カタカナ語が猛烈な勢いでふえているのは、二字熟語には「良」と「善」のように意味に区別がつけられない漢字を使い分ける難しさがあるからだ。
5. 人の知らないようなカタカナ語を振りまわす人が、いかにも学問があるように扱われるが、そのような扱いはそのうち影を潜めるだろう。

【No. 2】 次の文の内容と合致するものとして最も妥当なのはどれか。

ヒトははなはだ高慢な動物で、なんでも自分を中心に考える悪いくせがついている。赤外線だの紫外線だのというが、これらはヒトの可視領域を基準にしたよび名でしかない。もしよくばってヒトに赤外線が見えたとする、かえってこまることになる。ヒトの体温は37度くらいだから、体から赤外線(波長は1マイクロメートルくらい)が放射されるし、もちろん眼球の内部でも赤外線が出ている。眼がこれを感じたとする、外界からの可視光の信号と区別がつきにくくなる、すなわち信号と雑音の比(S/N比)がわるくなる。だから「過ぎたるは及ばざるがごとし」で、ヒトや他の温血動物は赤外線が見えないほうがつごうがよいのである。ガラガラヘビやハブはこの温血動物の宿命的な弱点をついてくる。かれらは鼻の穴の近くに一对の赤外線検出装置(pit organ)をもっていて、まっくらやみの中でもネズミやその他の小動物が放射する赤外線を感知して捕食する。

またチョウは紫外線を見ている。人びとはチョウ類のはねの色やパターンの美しさに魅せられて昆虫採集をするが、チョウどうしは紫外線でまったくちがうはねの色(どういう色かヒトにはわからない)やパターンを見ているのである。紫外線だけに感光するフィルムを使ってチョウの写真を撮ると、ふつうの可視光で撮ったカラー写真とはまったくちがったはねのパターンになる。ヒトからみればチョウは赤色盲だし、チョウにいわせればヒトは紫外盲である。ヒトと他の動物の感覚がちがう例をあげるときりがない。私たち人間は自己中心的な思考をあらためて発想の転換をしないと、予想もしなかったような自然のすばらしさを味わえない。

《中 略》

ついでだが、聴覚でもヒトと動物ではちがう。コウモリは(ヒトにとっては)超音波のパルスを発声して、反射してくる「こだま」を聞き、くらやみで餌をとったり、障害物をさけて飛ぶ。またイヌの嗅覚はヒトとはけたちがい鋭敏である。魚のあるものは発電して自分の周囲に電場をつくり、他の魚や動物などが近づいて電場を乱すと、これを感知してすばやく逃げる。

《中 略》

ようするに、いろいろな動物の感覚はヒトとかならずしも同じではなく、感覚を勉強するときにはもっと寛容に間口をひろげて考えないと、自然現象の意外さや不思議さを楽しめない。動物たちからみれば「人間という動物は、自分を基準にしてしか物事を考えることができない自己中心的なけしからん存在」なのである。

1. ヒトは可視光を感知でき、赤外線や紫外線を感知する動物よりも自然界で生きるのに有利であるため、高慢な考え方をするくせがついた。
2. ネズミなどの温血動物の眼は、赤外線を感知する能力を退化させたため、へびを見つけることができず、まっくらやみではへびに捕食されてしまう。
3. ヒトと他の動物の感覚は異なる場合があり、ヒトの感覚を基準にした考え方をあらためなければ自然の不思議さや予想外のすばらしさを楽しむことはできない。
4. ヒト以外の動物は、自己中心的な存在であるヒトの捕食から逃れるために、進化の過程で独自の感覚を得ていった。
5. ヒトが自然の意外さや不思議さを楽しむためには、間口をひろげて寛容に考えるとともに、他の動物と同じ感覚を身につけることが重要である。

【No. 3】 次の文の内容と合致するものとして最も妥当なのはどれか。

「倫理学」と「倫理学の哲学」ということも区別しておきましょう。倫理学は「人はいかに生きるべきか」を考えるものですが、「人はいかに生きるべきか？」を考えること」について考えるのが倫理学の哲学です。

日常生活においてわれわれが倫理的・道徳的であるためには、それとして倫理・道徳について考える必要は必ずしもありません。それは、われわれが走るために身体の運動機構について考える必要がないのと同じです。われわれは通常の場合、成長の過程でほどほどの倫理・道徳を身につけます。もちろん倫理・道徳について考えることはできます。しかも、人生のそこそこで何らか考えてしまうことがあることも事実でしょう。早く走ろうとすれば、どのようにしたら早く走れるかを考えることになるように。だから、日常性における倫理の反省の営みとして「倫理学」が成立します。ここで成立する学はわれわれがそれによって生きている倫理についての学であり、すでに何らかの「よさ」を前提しています。したがって「規範理論」となります。つまり、さまざまな「規範」について、前提された「よさ」のもとで、それらの整合性や正当化を考えるわけです。こうした規範理論を考える作業は、やや大胆な言い方ですが、「対象領域」と「方法」が定まった「個別科学」的な営みを行うことです。これが「倫理学」の仕事です。

しかし、こうして成立する倫理学について考えることは、「倫理学」の仕事ではありません。それはちょうど、自分の営んでいる科学について考えることが当の個別科学の仕事ではないのと同じです。科学についてあれこれと考えることは、むしろ個別科学としての科学を、停滞させてしまうことがあります。もちろん停滞した方が「よい」こともありましようが。それにもかかわらず、科学について考える学問として、「科学の哲学」があります。同様にして、倫理学について考える学問として、「よさ」という概念それ自体についての考え方も問題とする「倫理学の哲学」があるのです。

(注) *原典のまま

1. 倫理学と倫理学の哲学は、それぞれ異なったように見えるが、究極的に目指すところは同じである。
2. 倫理学は、我々が前提としている「よさ」のもとで、規範の整合性や正当化を考えるものである。
3. 早く走ろうとするとき、どのようにしたら早く走ることができるかを考えることが必要であるように、我々が倫理的・道徳的であるためには倫理学の哲学が必要である。
4. 科学の哲学や倫理学の哲学の研究を行うことは、科学や倫理学それぞれの発展のために欠かせないものである。
5. 倫理学の哲学とは、どの倫理学の説が正しいかについて研究する学問である。

【No. 4】 次の文の に当てはまるものとして最も妥当なのはどれか。

子育て中のお母さんやお父さんにとって、赤ちゃんの才能は無限に映る。特に社会的な能力に関しては、その傾向が強いようだ。

お父さんやお母さんから見れば、小さな赤ちゃんでも自分たちの顔を一生懸命見ているようにも思えたりする。「顔を見られている」と思うことによって、赤ちゃんとの信頼関係はより一層強くなるし、そうでない場合は、「どうして見てくれないの」と困惑したりもする。

しかし、ほんとうに赤ちゃんは顔をわかっているのだろうか。

そもそも赤ちゃんに顔が見えること自体、不思議なことだ。生まれたばかりの赤ちゃんは視力が未発達だ。そして「枠組み効果」に惑わされる。顔の周辺にある髪型などに注意がいきってしまい、顔の中の目鼻口に注目するのが難しいはずなのだ。こうした数々の能力の限界から考えると、赤ちゃんが生まれてすぐに顔を見抜いて注目することは、奇跡のようなものである。

しかし、顔は特別なのである。ヒトは複雑な人間関係を作り出す、社会的な動物だ。社会関係を作るためには、顔は重要な働きをする。そのためすでに赤ちゃんの頃から、こうした社会的なつながりを作り出す機能は存在している、と考えられているわけだ。

ヒトは他の生物と比べて特殊で、親と子がともに過ごす期間が長い。ヒトの成長は遅く、歩けるようになるまで一年、言語で意思を伝えられるようになるまで二年かかる。親の負担は大きい。

そんな長い子育ての間、赤ちゃんが顔に注目することは、 働きをする。そしてむしろ親の方が積極的に、赤ちゃんの行動を拡大解釈することもあるらしい。親の顔を見ようとする行動で、親は赤ちゃんがコミュニケーションをしたがっているものと思いつく。こうした姿はけなげに映り、親の子育て意欲を高めると考えられるのである。

1. 親を困惑させて注意を引く
2. 視力の発達に資する
3. 言語での意思疎通を助ける
4. 親の養育意欲を高める
5. 成長の速さを示す

【No. 5】 次は、『更級日記』の一節であるが、その内容と合致するものとして最も妥当なのはどれか。

そのつとめて、そこを立ちて、下総の国と武蔵との境にてある太井川といふが上の瀬、松里の渡りの津にとまりて、夜ひとよ、舟にてかつがつ物など渡す。乳母なる人は、をとこ^{*1}なども亡くなして、境にて子うみたりしかば、はなれて別にのぼる。いと恋しければ、行かまほしく思ふに、^{せうと}兄人^{*2}なる人いだきて率て行きたり。皆人は、かりそめの仮屋などいへど、風すくまじく、引きわたしなどしたるに、これは、をとこなども添はねば、いと手放ちに、あらあらしげにて、^{とま}苦^{*3}といふものを一重うち葺きたれば、月残りなくさし入りたるに、紅の衣上に着て、うちなやみて臥したる月かげ、さやうの人にはこよなくすぎて、いと白く清げにて、めづらしと思ひてかきなでつつ、うち泣くを、いとあはれに見捨てがたく思へど、いそぎ率て行かるるこち、いとあかずわりなし。おもかげにおぼえて悲しければ、月の興もおぼえず、くんじ^{*4}臥しぬ。

(注) ^{*1}をとこ：夫 ^{*2}兄人：(女からみて、その)男きょうだい、兄又は弟

^{*3}苦：菅や茅を菰のように編んだもの、小屋の屋根や周囲をおおうのに用いる

^{*4}くんず：気がふさぐ、気がめいる

1. 乳母は、その夫とともにこの地で子どもを出産するために、私たち一行と別れることになった。
2. 私は、乳母が無性に恋しく、見舞いに行きたいと思っていたので、舟を出してもらった。
3. 乳母を見舞いに行ったところ、乳母の宿には風が吹き込まないよう幕などが張り巡らされていた。
4. 乳母は、月の光がくまなく降り注ぐ中、紅の衣を上羽織って穏やかに眠っていた。
5. 見舞いから戻ってからも、乳母の面影が忘れられず、私はふさぎ込んで寝てしまった。

【No. 6】 次の文の内容と合致するものとして最も妥当なのはどれか。

During the 19th century, people could stroll the White House grounds pretty much whenever they wanted. But these days, the president's backyard is closely monitored by the U.S. Secret Service. Still, twice a year in the spring and fall, the public lines up outside the White House gates for a chance to explore what the Park Service says is the oldest continually maintained landscape in the United States. The White House Garden Tours generally occur in April and October, but this year's spring tour was held in May.

《中 略》

Guests are allowed a close-up look at the Rose Garden, located outside of the Oval Office, where the president works. The garden is known for its rectangle of grass bordered by roses and is often the backdrop for official events like bill signings and press conferences. President John F. Kennedy was the driving force behind the establishment of the Rose Garden in 1962.

《中 略》

One of the final stops on the tour is the Jacqueline Kennedy Garden, also known as the First Lady's Garden. Although there's been a garden in that location since 1903, the current incarnation was dedicated in 1965. It was designed by Rachel Lambert Mellon, who also redesigned the Rose Garden for the Kennedys. The garden stays in bloom most of the year because it is planted with seasonal flowers.

Visitors also get to take in iconic views with the White House at the center.

1. かつて人々が自由に出入りできたホワイトハウスの庭には、現在、シークレットサービスの事務所が建設され、裏庭にしか立ち入れない。
2. ホワイトハウスのガーデンツアーは、花々が美しく咲く季節である春と夏に実施されることから、毎年大勢の来場客が訪れる。
3. 大統領執務室の外に位置するローズ・ガーデンは、大統領執務室の形に似せて楕円形にバラが植えられており、大統領就任式の背景として有名である。
4. ローズ・ガーデンは、John F. Kennedy 大統領が就任したことを記念して、1962年に Jacqueline Kennedy 大統領夫人がデザインを変更した。
5. Rachel Lambert Mellon 氏が設計したジャクリーン・ケネディ・ガーデンは、四季を通じて、花が咲いている。

【No. 7】 次の文の内容と合致するものとして最も妥当なのはどれか。

On March 22, 2025, millions of people worldwide will celebrate Earth Hour. The annual event encourages individuals and businesses to turn off their lights for one hour, from 8:30 to 9:30 PM local time. This symbolic act serves as a reminder of the urgent need to protect our planet from climate change and environmental damage.

Earth Hour began in Sydney, Australia, 18 years ago. On March 31, 2007, the Australian chapter of the World Wide Fund for Nature (WWF) asked the city's residents and businesses to switch off all lights for an hour. Over two million households and 2,100 enterprises complied. Even landmarks like the Sydney Opera House and the Sydney Harbour Bridge went dark. This small action resulted in a 10 percent reduction in electricity use during a typical evening hour in Sydney.

The success of the inaugural event sparked global interest. By 2009, nearly 4,000 cities worldwide had joined the initiative. Today, Earth Hour is the world's largest grassroots environmental movement. It is observed in over 180 countries and territories.

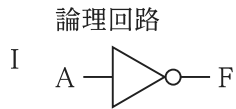
Earth Hour has also led to tangible environmental initiatives globally. It has helped establish a marine sanctuary in Argentina and an Earth Hour forest in Uganda. In French Polynesia, the movement inspired the creation of the Managed Marine Area to protect marine ecosystems.

Joining Earth Hour is easy. Simply turn off non-essential lights and electrical appliances for one hour. Use the time to enjoy a candlelight dinner with family and friends or plan a picnic under the stars. For an extended experience, go camping and make it an "Earth Night."

Earth Hour is a reminder that small daily habits can lead to meaningful change. Simple actions such as turning off unnecessary lights, conserving water and reducing plastic waste can help slow climate change and protect our natural resources. Let us all do our part in saving the only home we have.

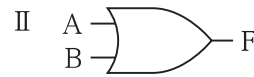
1. 近年の年平均気温の上昇などを受け、2025年、シドニーで18年ぶりにアースアワーのイベントが再開された。
2. 世界自然保護基金(WWF)は、都市の拡大により、オーストラリアの多くの野生生物が絶滅するおそれがあると指摘した。
3. 2007年、シドニーでのアースアワーの実施により、日没後のある1時間の電力使用量が10%削減したことが示された。
4. アルゼンチンやフランス領ポリネシアでは、森林や海洋の生態系保全のためにアースアワーよりもアースナイトの実施が推奨されている。
5. 最近の環境保護運動の重点は、照明を消すなどの資源の節約から、プラスチック製品を使用しないなど資源の代替へと変化しつつある。

【No. 8】 次の I ~ IV は、論理回路とその真理値表を示したものである。この I ~ IV を組み合わせて V の論理回路を作った。この論理回路の真理値表のア ~ エに当てはまるものの組合せとして最も妥当なのはどれか。

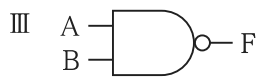


真理値表

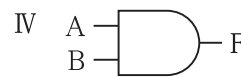
入力		出力
A	F	
0	1	
1	0	



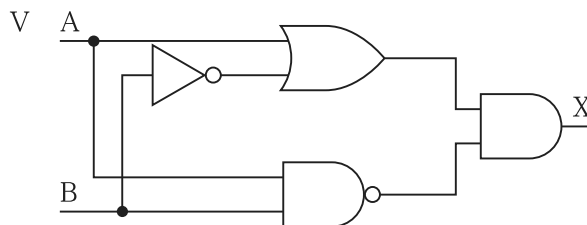
入力		出力
A	B	F
0	0	0
0	1	1
1	0	1
1	1	1



入力		出力
A	B	F
0	0	1
0	1	1
1	0	1
1	1	0



入力		出力
A	B	F
0	0	0
0	1	0
1	0	0
1	1	1



入力		出力
A	B	X
0	0	ア
0	1	イ
1	0	ウ
1	1	エ

- | | ア | イ | ウ | エ |
|----|---|---|---|---|
| 1. | 0 | 0 | 1 | 1 |
| 2. | 0 | 1 | 0 | 1 |
| 3. | 0 | 1 | 1 | 0 |
| 4. | 1 | 0 | 1 | 0 |
| 5. | 1 | 1 | 0 | 0 |

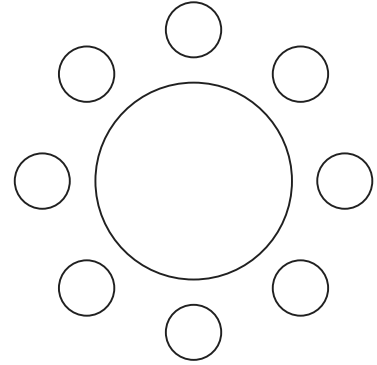
【No. 9】 ある地域の 100 人について、乗用車、バイク、トラクタの所有状況を調査したところ、次のことが分かった。これらから確実にいえるのはどれか。

- 乗用車を所有している者の人数は 70 人である。
- バイクを所有していない者の人数はバイクを所有している者の人数のちょうど 3 倍である。
- トラクタを所有している者は全員が乗用車を所有している。
- 乗用車、バイク、トラクタのうち、2 種類のみを所有している者の人数は 30 人で、3 種類全てを所有している者の人数は 10 人である。

1. バイクのみを所有している者の人数と、3 種類全てを所有している者の人数が同じであれば、乗用車のみを所有している者の人数は 15 人である。
2. 乗用車とトラクタの 2 種類のみを所有している者と、乗用車とバイクの 2 種類のみを所有している者の人数が同じであれば、バイクのみを所有している者の人数は 0 人である。
3. トラクタを所有している者の人数が 30 人であれば、バイクとトラクタを所有している者の人数は 15 人である。
4. 乗用車のみを所有している者の人数がバイクのみを所有している者の人数のちょうど 2 倍であれば、トラクタを所有していない者の人数は 80 人である。
5. 乗用車、バイク、トラクタのいずれも所有してない者の人数が 15 人であれば、乗用車のみを所有している者とバイクのみを所有している者の合計の人数は 50 人である。

【No. 10】 A～Hの8人が図のような円卓を囲んで座っている。次のことが分かっているとき、確実にいえるのはどれか。

- Aの一方の隣にはBが、もう一方の隣にはE、F、Gのいずれかが座っている。
- BとCは隣り合って座っている。
- DとEの間には二人が座っている。
- DとFは隣り合って座っている。
- GとHは隣り合って座っていない。



1. Aの真向かいにはFが座っている。
2. BとDの間には一人が座っている。
3. CとEは隣り合って座っていない。
4. EとFの間には一人が座っている。
5. GとHの間には二人が座っている。

【No. 11】 A～Eの5人がマラソンを行った。次のことが分かっているとき、確実にいえるのはどれか。

- Bは2番目にゴールした。
- DはAより3秒遅れてゴールした。
- DはCより10秒遅れてゴールした。
- EはBより5秒遅れてゴールした。
- 同時にゴールした人はいなかった。

1. Aの次にゴールしたのはDだった。
2. Bの次にゴールしたのはAだった。
3. Dは5番目にゴールした。
4. 3番目にゴールしたのはAかEのいずれかである。
5. 4番目にゴールしたのはAかDのいずれかである。

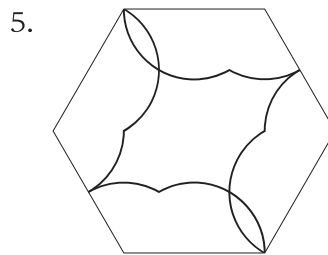
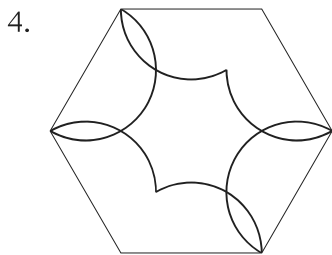
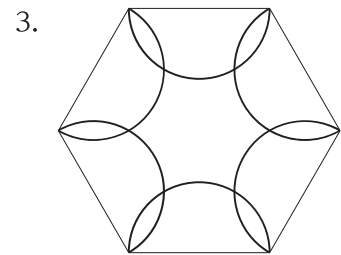
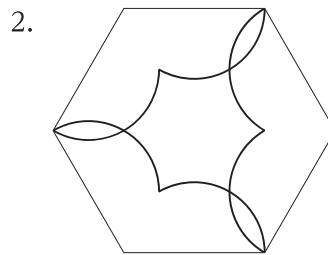
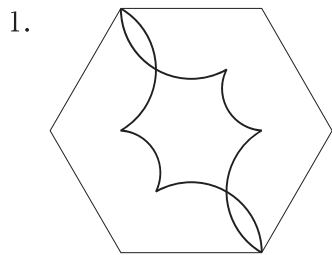
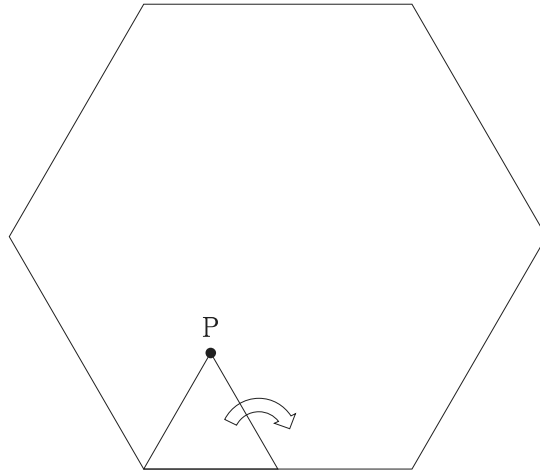
【No. 12】 ある図書館では、同一の辞書を5冊所蔵しており、A～Eの5人がこれらの辞書をそれぞれ1回だけ借用した後に返却した。次のことが分かっているとき、確実にいえるのはどれか。

なお、A～Eの5人以外にこの辞書を借用したり、返却した者はいないものとする。

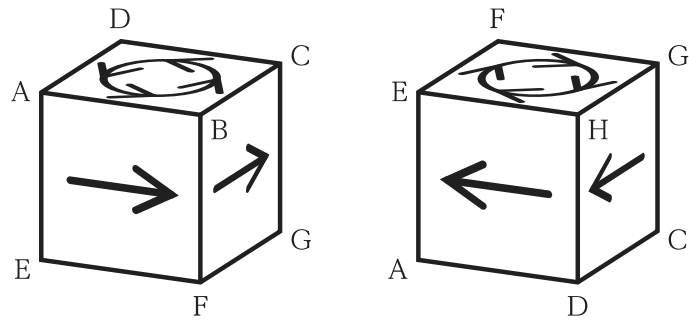
- 最初に辞書を借用したのはAで、最後に辞書を返却したのはBであった。
- Aの辞書の返却時には、Aが返却した辞書を含めて5冊あった。
- Cの辞書の借用時には、Cが借用した辞書を含めて2冊あった。また、Cの辞書の返却時には、Cが返却した辞書を含めて4冊あった。
- Dの辞書の借用は、Aの辞書の返却よりも後だった。また、Dの辞書の返却時には、Dが返却した辞書を含めて3冊あった。
- Eの辞書の借用は、Dの辞書の借用よりも先であったが、Bの辞書の借用よりも後だった。

1. Aが辞書を返却した順番は、4番目であった。
2. Bが辞書を借用した順番は、3番目であった。
3. Cは、Eの次に辞書を返却した。
4. Dが辞書を借用した順番は、5番目であった。
5. Eは、Aの次に辞書を返却した。

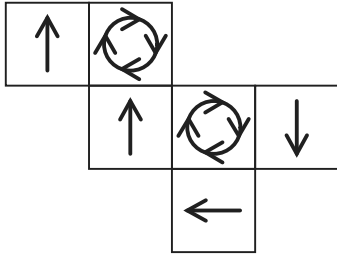
【No. 13】 図のように、正六角形の辺の内側に沿って、辺の長さが正六角形の一辺の長さのちょうど半分の正三角形が、滑ることなく回転して1周したとき、正三角形の頂点Pが描く軌跡として最も妥当なのはどれか。



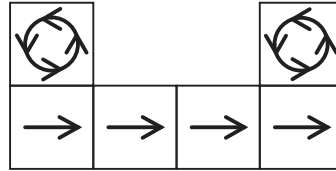
【No. 14】 図のように、立方体 ABCD-EFGH の各面にマークが描かれている。この立方体の展開図として最も妥当なのは、次のうちではどれか。



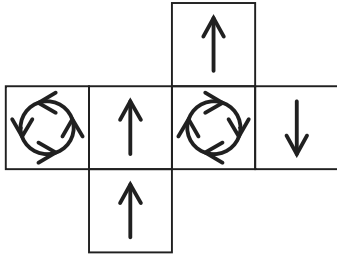
1.



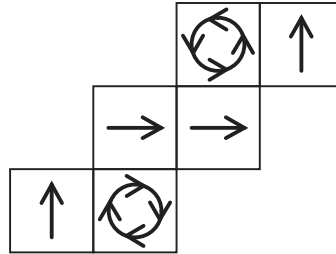
2.



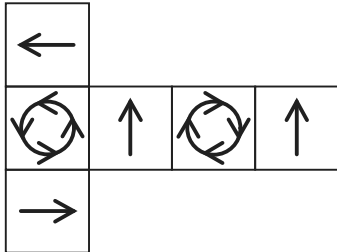
3.



4.



5.



【No. 15】 3人でじゃんけんを行い、じゃんけんで負けた人は抜け、勝者が1人に決まるまでじゃんけんを繰り返す。このとき、ちょうど2回のじゃんけんで勝者が1人に決まる確率はいくらか。

ただし、3人がグー、チョキ、パーを出す確率はそれぞれ $\frac{1}{3}$ ずつで等しいものとし、あいこの場合も1回と数えるものとする。

1. $\frac{2}{27}$
2. $\frac{2}{9}$
3. $\frac{1}{3}$
4. $\frac{11}{27}$
5. $\frac{4}{9}$

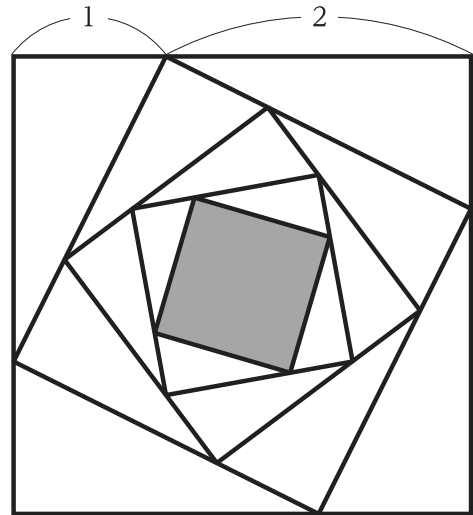
【No. 16】 十の位が0でない3桁の自然数がある。その百の位の数字の6倍は、十の位の数字と一の位の数字から成る2桁の数より1だけ小さい。また、十の位を百の位に、一の位を十の位に、百の位を一の位にそれぞれ移してできた数は、元の数より306だけ小さい。このとき、元の数の各位の数字を足した数はいくらか。

例えば、元の数が321の場合は、百の位の数字の6倍は18であり、十の位の数字と一の位の数字から成る2桁の数21より3だけ小さい。また、十の位を百の位に、一の位を十の位に、百の位を一の位にそれぞれ移してできた数は213となり、元の数より108だけ小さく、元の数の各位の数字を足した数は6である。

1. 12
2. 14
3. 16
4. 18
5. 20

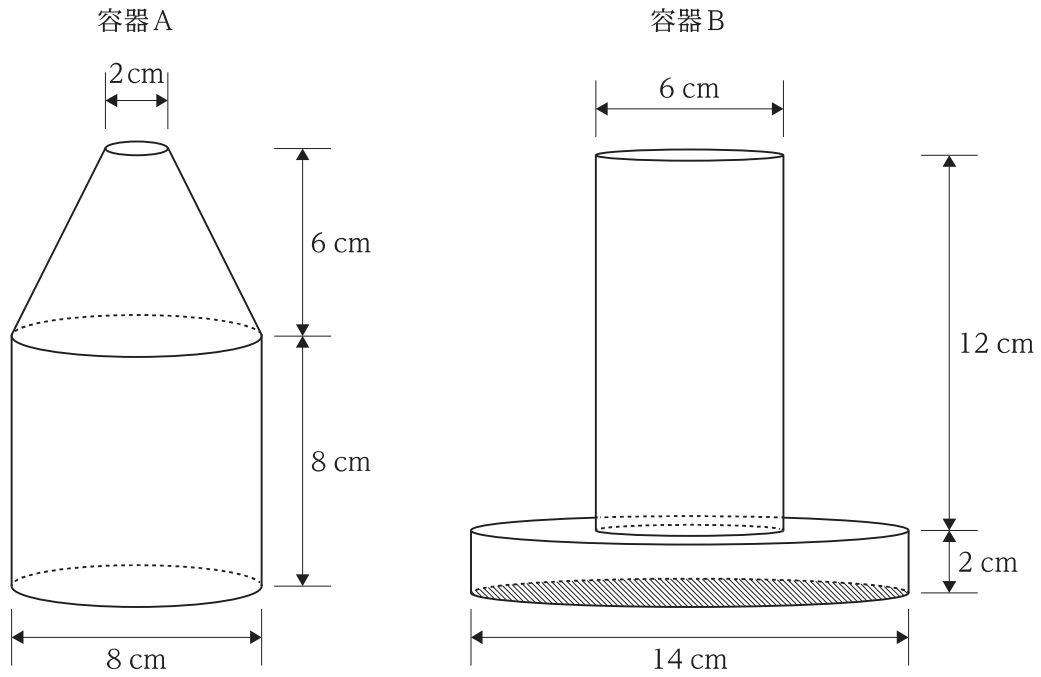
【No. 17】 図は、正方形の各辺を1:2に内分する点を結んで正方形を作ること繰り返していったものである。最も大きい正方形の一辺の長さが3であるとき、最も小さい正方形(網掛け部分)の一辺の長さはいくらか。

1. $\frac{8}{9}$
2. $\frac{25}{27}$
3. 1
4. $\frac{128}{125}$
5. $\frac{9}{8}$



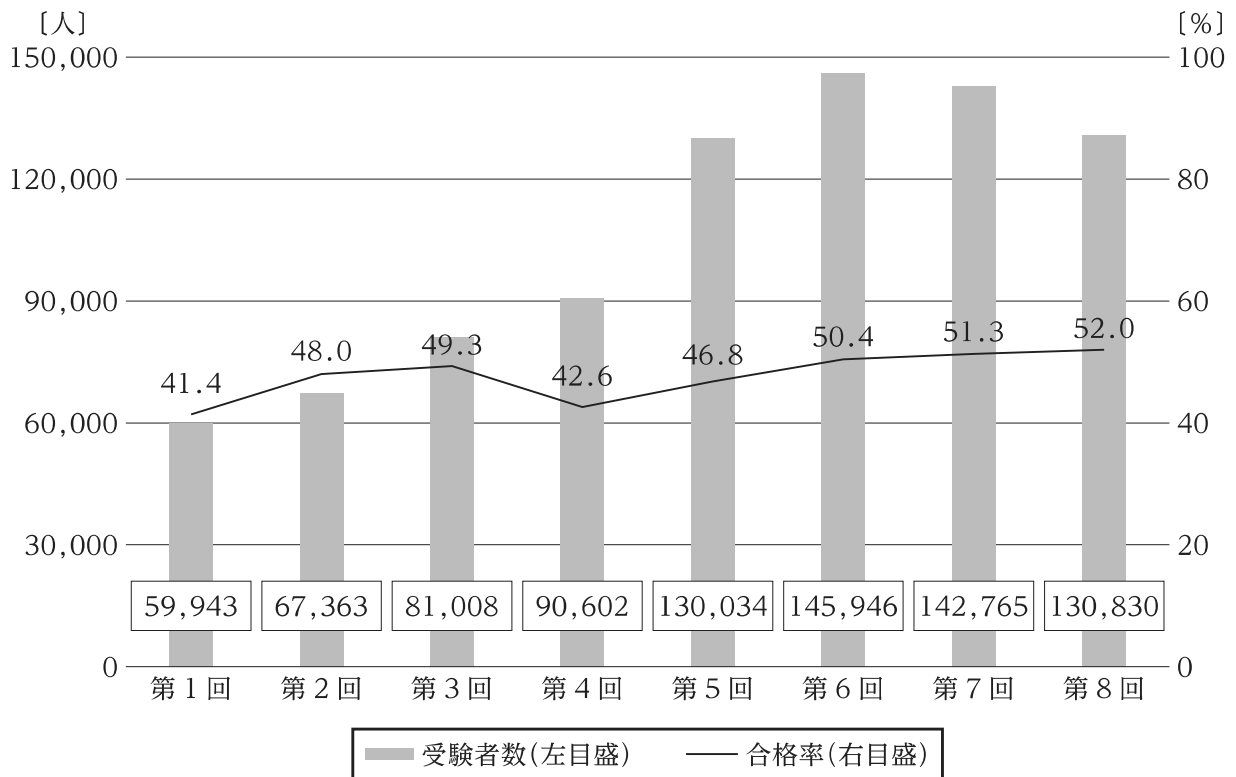
【No. 18】 図のように、円柱と円錐台を組み合わせた容器Aと、二つの円柱を組み合わせた容器Bを水平面に置いた。容器Aを水で満たした後、容器Aから容器Bへ全ての水を移し替えたとき、容器Bの底面から水面までの高さはいくらか。

ただし、容器の厚みは考慮しないものとし、容器Bの底面は図の斜線部とする。



1. 7 cm
2. 8 cm
3. 9 cm
4. 10 cm
5. 11 cm

【No. 19】 図は、ある検定試験の受験者数及び合格率の推移を示したものである。これから確実にいえることとして最も妥当なのはどれか。



1. 第1～8回のうち、受験者数と合格者数の差が最大なのは、第8回である。
2. 合格者数についてみると、第1～8回の中央値は、7万人を超えている。
3. 受験者数についてみると、第1～8回の平均は、10万人を下回っている。
4. 第1回における合格者数は、第7回におけるその3分の1よりも少ない。
5. 第4回における受験者数と合格者数の差を100としたときの第2回のそれは、70を下回っている。

【No. 20】 表Ⅰは2024年の四半期ごとのタンカーの基準運賃(ペルシャ湾→日本)であり、表Ⅱは2023、2024年の同運賃の対前年同四半期の増減率を示したものである。これらから確実にいえることとして最も妥当なのはどれか。

表Ⅰ

	基準運賃 (2024年)
第1四半期	65.0
第2四半期	59.4
第3四半期	50.8
第4四半期	49.2

表Ⅱ

	増減率(対前年同四半期)	
	2023年	2024年
第1四半期	70.3%	1.9%
第2四半期	25.7%	6.2%
第3四半期	-35.1%	10.3%
第4四半期	-38.0%	-16.8%

(注)「(公益財団法人)日本海事センター企画研究部作成」資料より作成

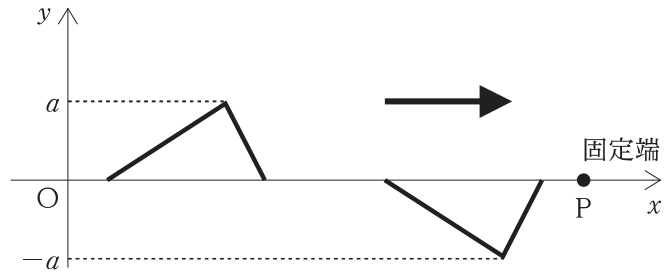
1. 2023年の基準運賃の年平均は、90を超えている。
2. 2022年の第4四半期の基準運賃は、同年の第1四半期のそれより高い。
3. 2022～2024年の3年間における第2四半期の基準運賃の平均は、30未満である。
4. 2022年の四つの四半期のうち、三つの四半期で、基準運賃が100を超えている。
5. 第3四半期の2022年に対する2024年の基準運賃の増加率は、第1四半期のそれより大きい。

【No. 21】 $\sum_{k=0}^{10} {}_{10}C_k (-1)^k$ はいくらか。なお、 ${}_n C_0 = 1$ である。

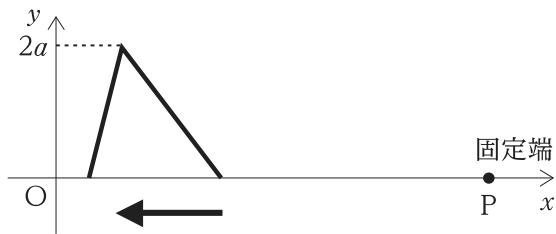
1. -10
2. -1
3. 0
4. 1
5. 10

【No. 22】 図のような形状の減衰しない二つの横波が x 軸上を正の向きに進み、ともに固定端(図の点 P)で反射した。この二つの横波の反射波の形状として最も妥当なのはどれか。

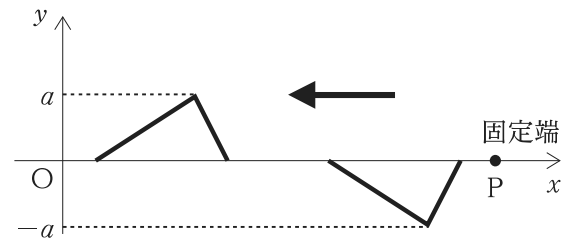
なお、図中の矢印は波の進行方向を表し、 y 軸は横波の変位を表す。



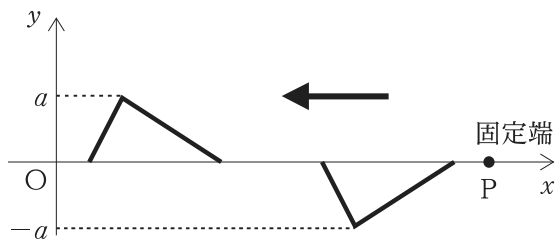
1.



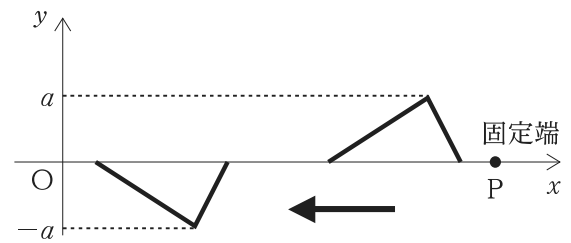
2.



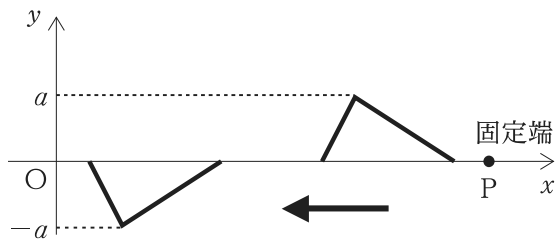
3.



4.



5.



【No. 23】 物質を構成する粒子である原子に関する記述として最も妥当なのはどれか。

1. 原子番号が等しく、質量数が異なる原子どうしを互いに同素体という。
2. 電子の質量は、陽子の質量の約 $\frac{1}{100}$ である。
3. 原子に含まれる陽子の数と電子の数の和を原子番号という。
4. 原子の質量数は、原子核に含まれる陽子の数と中性子の数の和に等しい。
5. 原子に含まれる価電子の数が同じであれば、同じ元素の原子である。

【No. 24】 細胞の構造などに関する記述として最も妥当なのはどれか。

1. 現生の全ての原核生物と真核生物は、遺伝情報の本体である DNA をもつ。
2. 原核細胞と植物細胞は、細胞壁をもつが、細胞膜はもたない。
3. 葉緑体、ミトコンドリア、ゴルジ体はいずれも 2 枚の膜をもつ。また、それぞれ独自の DNA をもち、有性生殖により増える。
4. 小胞体は、核膜の外側とつながっており、滑面小胞体表面にあるリソソームではタンパク質が合成される。
5. 中心体は、主に植物細胞にみられ、細胞小器官の移動や細胞の形の維持に関与している。

【No. 25】 プレートに関する記述として最も妥当なのはどれか。

1. 地球の表層部は、硬いアセノスフェアと、その下にある流動しやすいリソスフェアに分けられる。プレートはアセノスフェアに相当し、地殻とその下の外殻最上部からできている。
2. 大陸プレートどうしの衝突により隆起して形成されたヒマラヤ山脈では、衝突により沈み込んだプレートの圧力と温度が上昇しやすいため、水を含まないマグマが生じやすい。
3. 二つのプレートがすれ違う境界であるトランスフォーム断層は逆断層であり、震源の深い地震が発生する。この断層が地上に現れたものが東アフリカ大地溝帯である。
4. 海溝は、プレートの収束する境界にできる大地形で、大陸プレートの下に海洋プレートが沈み込むと深い溝を形成する。海溝から陸側の日本列島のような島弧では、火山の活発な活動が見られる。
5. 海嶺は、プレートの拡大する境界にできる大地形で、太平洋のハワイ諸島にある海嶺は、マンテル対流の下降流であるプルームにより形成されたものである。

【No. 26】 ロシア革命とソヴィエト政権に関する記述として最も妥当なのはどれか。

1. 日露戦争に敗れたため、これに不満を持った軍部が反乱を起こし、皇帝であるアレクサンドル 2 世を退位させ、家族とともに処刑した「血の日曜日事件」が起きた。
2. 帝政が倒れた後、レーニンを中心とする臨時政府が組織されたが、これに不満を持ったボリシェヴィキが武装蜂起し、スターリンを中心とするソヴィエト政権を樹立した。
3. ソヴィエト政権は、土地などの国有化を図るとともに、武力で議会を解散させるなどして、一党独裁体制を確立させていった。
4. ソヴィエト政権と国内の反対勢力との間で内戦が勃発すると、ソヴィエト政権は、「コミンテルン」と呼ばれる秘密警察を組織し、反対勢力を弾圧した。
5. ソヴィエト政権は、一党独裁による世界革命を徹底するため、「ネップ」を結成して世界各国の共産党を含む政党を批判し、解散させようとした。

【No. 27】 18世紀後半以降のインドに関する記述として最も妥当なのはどれか。

1. 18世紀後半にヒンドゥー王朝であるムガル帝国が衰退に向かう中、英国の東インド会社は、対立するスペインを追い出し、ムンバイの徴税権と行政権を獲得して領土支配に乗り出した。
2. 英国の支配が強まったインドでは、1850年代に英国の東インド会社のインド人傭兵などが連帯してインド大反乱を起こしたが、英国が鎮圧し、ムガル帝国を滅亡させた。
3. 1870年代に成立したインド帝国は、エリザベス女王を皇帝とし、積極的に英国に同化しようとするインドのエリート層を集めてインド国民会議を結成した。同会議は次第にインドの独立運動を弾圧するようになった。
4. 20世紀に入ると、英国はカシミール地方を、ヒンドゥー教徒の多い地方とムスリムの多い地方に分割した。しかし、ムスリムは、反英的な全インド＝ムスリム連盟を結成し、ヒンドゥー教徒と積極的に融和を図ろうとした。
5. 英国は、インドの第一次世界大戦への協力の見返りとして独立を認めるという約束を果たさず、また、ガンディーが開始した武力闘争に対し、ローラット法を制定して弾圧を強めた。

【No. 28】 日中戦争及び太平洋戦争に関する記述として最も妥当なのはどれか。

1. 日本が南満州鉄道の線路を爆破した柳条湖事件をきっかけに、日中戦争が勃発した。日本は上海や南京といった重要都市を攻略できず、戦争は長期化した。
2. 日本の攻撃を受けた国民党の蒋介石は、西安を根拠地としていた共産党の毛沢東を電撃訪問した西安事件をきっかけに、国共合作を実現して日本に対抗した。
3. 日中戦争の長期化を受けて、日本は日ソ中立条約や日独伊三国同盟を締結して中国の孤立化を図ったが、中国を常任理事国とする国際連盟から除名された。
4. 米国が石油の対日輸出を禁じ、日中戦争での占領地のうち満州国以外の地域からの撤兵を求めるリットン報告書を日本に提示したことから、日本は太平洋戦争の開戦に踏み切った。
5. 太平洋戦争では、日本は、米国にサイパン島や沖縄を占領され、さらにソ連に日ソ中立条約を破られ侵攻された後、ポツダム宣言を受諾して降伏した。

【No. 29】 東南アジアに関する記述として最も妥当なのはどれか。

1. マレーシアではインド系住民と中国系住民とで対立が生じたため、中国系住民を就労や教育の面で優遇するブミプトラ政策を実施している。
2. 東南アジアの多くの国々では、偏西風の影響を強く受ける気候に適した稲作が盛んである。また、さとうきびや天然ゴムなどの商品作物は、主に焼畑農業により生産されている。
3. 1960年代以降に、短期間で収穫できる小麦の高収量品種が開発され、政府による灌漑整備かんがいや肥料の補助を受けて広く普及した。これらの農業の技術革新は、プランテーションと呼ばれる。
4. 1960年代に、五つの加盟国によって発足した東南アジア諸国連合(ASEAN)は、加盟国が順次増加し、2010年代には ASEAN 経済共同体(AEC)を発足させ、域内の経済協力を強化した。
5. 東南アジアでは多様な宗教が信仰されており、タイやミャンマーではイスラーム(イスラム教)を、インドネシアやマレーシアではキリスト教を信仰する人の割合が最も高い。

【No. 30】 次の文の下線部の漢字の使い方がいずれも妥当なのはどれか。

1. 自宅から会社までの通勤時間を計る。
健康診断で体重を量った。
2. 雨が降り続き、屋根が痛んだ。
指先の切り傷が断続的に傷む。
3. 友人がミュージカルで主演を務めた。
業務内容を見直し、サービス向上に勤めた。
4. スーパーに注文の品を治めに行く。
出土品を博物館に納めた。
5. 彼女は地球環境問題について感心がある。
熱心に取り組む彼の姿勢に関心する。

【No. 31】 下線部の四字熟語の使い方が最も妥当なのはどれか。

1. 今年は有能な選手が多く、一日千秋の勢いで連勝記録を更新した。
2. 謹厳実直な彼は、毎朝一番に出勤し、掃除や挨拶を欠かさない。
3. 人の好みは千山万水なので、この商品が最も良いとは一概に言えない。
4. 複雑な命題を意味深長にまとめてあるので、この資料は非常に分かりやすい。
5. 過去の言動がきっかけで、自由自在に陥り身動きが取れなくなった。

【No. 32】 次のア、イ、ウに当てはまるものの組合せとして最も妥当なのはどれか。

- Can I take part

ア

 the conference online?
- My son can't get rid

イ

 this head cold.
- We'll go or stay according

ウ

 the circumstances.

- | | ア | イ | ウ |
|----|------|----|-----|
| 1. | in | of | to |
| 2. | in | up | for |
| 3. | with | of | for |
| 4. | with | up | to |
| 5. | with | up | for |

【No. 33】 英文に対する和訳が最も妥当なのはどれか。

1. { Her parents persuaded her not to quit her job.
 { 彼女の両親は、仕事を辞めるよう彼女を説得した。
2. { What is the food in China like?
 { 中華料理で好きな料理は何ですか。
3. { No sooner had he arrived at the airport than he called his family.
 { 空港に到着してしばらくしてから、彼は家族に電話をかけた。
4. { The heavy rain prevented us from going out.
 { 大雨でも私たちは出かけることができた。
5. { If it were not for art, life would be boring.
 { もし芸術がなかったら、人生は退屈だろう。

【No. 34】 次は、選挙に関する記述であるが、A～Eに当てはまるものの組合せとして最も妥当なのはどれか。

選挙制度には、一つの選挙区から複数名を選出する大選挙区制と、1名を選出する小選挙区制がある。Aでは、二大政党制になりやすいが、死票が多く少数意見が反映されにくいという特徴があるとされ、Bでは、死票が少なく少数意見が反映されやすいが、小政党の乱立が起きやすい特徴があるとされている。

公正・平等な選挙の実現のために、我が国では公職選挙法で選挙運動について定められており、現在、Cは禁止される一方、Dは認められている。また、選挙区ごとに有権者数が異なるために生じる「一票の格差」について、最高裁判所が違憲状態であるとE。

	A	B	C	D	E
1.	小選挙区制	大選挙区制	戸別訪問	インターネットでの選挙運動	判断したことがある
2.	小選挙区制	大選挙区制	インターネットでの選挙運動	戸別訪問	判断したことがある
3.	小選挙区制	大選挙区制	期日前投票	戸別訪問	判断したことはない
4.	大選挙区制	小選挙区制	戸別訪問	インターネットでの選挙運動	判断したことはない
5.	大選挙区制	小選挙区制	インターネットでの選挙運動	期日前投票	判断したことがある

【No. 35】 我が国における新しい人権に関する記述として最も妥当なのはどれか。

1. 日本国憲法に明文化されていない社会権を新しい人権といい、これには「アクセス権」や「思想及び良心の自由」などがある。
2. 「知る権利」については、行政手続法が制定され、国民は、国の行政機関が保有する行政文書を自由に閲覧することができるようになった。
3. 「環境権」とは、良好な環境を享受する権利のこととされており、日本国憲法に規定されている幸福追求権や生存権を根拠として主張されている。
4. 私生活に関する事柄を非公開にできる権利として、「プライバシーの権利」が主張されており、この権利を保護するために特定秘密保護法が制定された。
5. 自身及び家族が抱える私的な事柄について、国はいかなる干渉もしないことが保障される権利として、「自己決定権」が主張されている。

【No. 36】 資本主義経済や社会主義経済などに関する記述として最も妥当なのはどれか。

1. 英国の経済学者アダム＝スミスは、政府が適切な介入を行えば、「見えざる手」に導かれ、私的経済部門と公的経済部門が混在した混合経済という経済体制を確立できると主張した。
2. 1920年代の世界恐慌を目の当たりにしたドイツの経済学者マルクスは、生産手段の国有化と中央政府による集権的な計画経済が各国の不況を改善できるとし、修正資本主義の樹立を目指した。
3. 英国の経済学者ケインズは、自由放任主義(レッセ・フェール)を改める必要があると考え、政府が経済活動に積極的に介入し、有効需要を作り出すべきだと主張した。
4. 社会主義経済は、かつてソ連や東欧諸国、中国などで採用され、現在では、中国だけが市場経済を一切導入することなく、社会主義経済を維持している。
5. 1980年代に、米国や英国などで新自由主義の考え方に基づいて、大きな政府による積極的な経済活動への介入が行われた結果、政府の財政赤字は肥大化したが、社会保障の充実につながった。

【No. 37】 次は、経済指標に関する記述であるが、A～Dに当てはまるものの組合せとして最も妥当なのはどれか。

一定期間内に国内で生産された財・サービスの総額から、原材料費などの中間生産物を差し引いた付加価値の総和を という。 に海外からの純所得を加えると となる。また、 から、固定資本減耗(生産するために使用した機械や設備などの価値の年々の消耗分)と間接税を差し引き、補助金を加えて算出されたものがNI()である。NIは、ある一定期間にどれだけの経済活動が行われたかを表す に当たる。

	A	B	C	D
1.	GDP	GNI	国民所得	フロー
2.	GDP	GNI	国民純生産	ストック
3.	GDP	NNW	国民純生産	フロー
4.	NNP	NNW	国民所得	ストック
5.	NNP	GNI	国民所得	フロー

【No. 38】 我が国の環境問題に関する記述A～Dのうち、妥当なもののみを挙げているのはどれか。

A：環境に大きな影響を及ぼすおそれのある事業については、事業者がその影響を事前に調査・予測し、住民などの関係者の意見も踏まえて、計画を修正・決定する制度である環境アセスメントが行われている。

B：公害の原因企業が、公害防止や被害補償のための費用を負担しなければならないとする汚染者負担の原則があるが、原因企業は、故意や過失がなければ賠償責任を負う必要はない。

C：地球温暖化問題への関心が高まる中、1960年代に制定された環境基本法に代わり、1990年代に環境影響評価法が制定され、環境基本計画の作成などが義務付けられた。

D：持続可能な社会の実現には、大量生産、大量消費、大量廃棄型の社会から、循環型社会への転換が必要であるため、2000年代に循環型社会形成推進基本法が制定され、「3R」などが推進されている。

1. A、B
2. A、C
3. A、D
4. B、C
5. B、D

【No. 39】 次は、西洋の近代思想に関する記述であるが、A～Dに当てはまるものの組合せとして最も妥当なのはどれか。

近代科学の合理主義的な考え方を確立する上で大きな役割を果たしたのが、ベーコンとデカルトである。

ベーコンは、新しい学問が求めなければならないのは、自然を支配し、人々の生活を改善できる知識であると考え、「A」と唱えた。そして、知識の源は先入観ではなく経験であると考え、実験や観察などの経験から一般的な法則を見いだすべきというBを提唱した。

他方、デカルトは、全ての知識を一旦疑った結果、一切を疑わしいと考える自己の存在だけは疑うことができないと考え、「C」と唱えた。そして、確実な真理から理性を使って推論を重ね、個別の結論を導くDを提唱した。

A	B	C	D
1. 知は力なり	弁証法	人間は考える葦である	問答法
2. 知は力なり	帰納法	私は考える、ゆえに私はある	演繹法
3. 実存は本質に先立つ	弁証法	人間は考える葦である	演繹法
4. 実存は本質に先立つ	帰納法	私は考える、ゆえに私はある	問答法
5. 実存は本質に先立つ	帰納法	人間は考える葦である	演繹法

【No. 40】 我が国における著作権に関する記述として最も妥当なのはどれか。

1. 著作権で保護される対象となるものを、著作物という。著作権は、特別な届出をしなくても著作物を生み出した時点で自動的に発生する。
2. 著作権の保護期間は、著作者の死後30年である。この期間に著作物を無断で複製したり、頒布すると、民事上では損害賠償を請求されることはあるが、刑事上では罰則の対象とはならない。
3. 著作権の一部又は全てを譲渡あるいは相続できる相手は、自らの親、子及び配偶者に限られている。
4. 自ら購入した書籍や音楽を、自分自身や家庭内で楽しむなど、私的に利用する場合でも、著作物の複製には著作者の許諾が必要である。
5. 著作者は自らの著作物の再利用を許可するという意思表示をすることができ、これを著作隣接権という。また、このための契約を、クリエイティブ・コモンズという。

<出典>

・No.1

大野晋、「日本語練習帳」、岩波書店

・No.2

村上元彦、「どうしてもものが見えるのか」、岩波書店

・No.3

高橋久一郎、「岩波 応用倫理学講義 7 問い」、岩波書店

・No.4

山口真美、「赤ちゃんは世界をどう見ているのか」、平凡社

・No.5

秋山虔、「更級日記 新潮日本古典集成 第 39 回」、新潮社

藤岡忠美, 中野 幸一, 犬養 廉, 石井文夫、「日本古典文学全集 18」、小学館

・No.6

Take a stroll through the US president's backyard by Dora Mekouar from Voice of America, May 16, 2024.

・No.7

Earth Hour: A Global Movement For The Planet from DOGO News, Mar. 21, 2025. Reproduced with permission of DOGO Media Inc.

・No.20

「タンカー運賃(パルシャ湾→日本、VLCC)の推移」、公共財団法人日本海事センター

H6H8 – 2025 基礎能力

正答番号表

No	正答	No	正答
1	1	21	3
2	3	22	3
3	2	23	4
4	4	24	1
5	5	25	4
6	5	26	3
7	3	27	2
8	4	28	5
9	2	29	4
10	4	30	1
11	4	31	2
12	5	32	1
13	5	33	5
14	4	34	1
15	3	35	3
16	2	36	3
17	2	37	1
18	4	38	3
19	5	39	2
20	2	40	1