

令和元年度

障害者選考試験

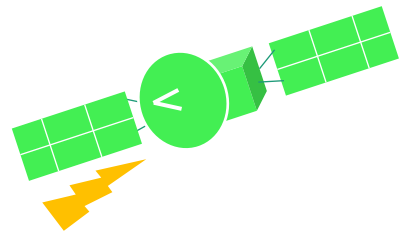
官庁合同業務説明会資料

令和元年10月21日(月)

人事院近畿事務局

— 目 次 —

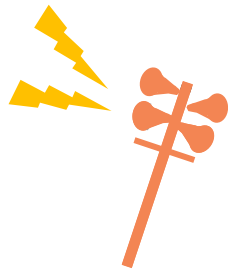
1	近畿総合通信局	-----	1
2	大阪法務局・和歌山地方法務局	-----	5
3	大阪高等検察庁	-----	8
	(大阪・神戸・奈良・大津・和歌山の地方検察庁を含む。)		
4	大阪出入国在留管理局	-----	1 2
5	近畿財務局	-----	1 3
6	大阪税関	-----	1 5
7	大阪国税局	-----	1 7
8	近畿農政局	-----	2 0
9	近畿中国森林管理局	-----	2 2
1 0	近畿地方整備局(建設部門・港湾空港部門)	-----	2 6
1 1	大阪航空局・神戸航空交通管制部	-----	3 1
1 2	第五管区海上保安本部	-----	3 6
1 3	海上保安学校	-----	4 0
1 4	陸上自衛隊中部方面総監部(関西補給処)	-----	4 3
1 5	海上自衛隊舞鶴地方総監部	-----	4 5



ICTで

人と関西の未来につながる やさしい社会へ

Society5.0



総務省

近畿総合通信局

近畿総合通信局ってどんなところ？

1. 業務内容について

近畿総合通信局は、滋賀・京都・大阪・兵庫・奈良・和歌山の2府4県において、電波、電気通信の規律・振興、地域における情報化の推進等の情報通信行政について、地域の実情に応じた施策の実施機関及び国民との窓口機関として情報通信に関する業務を実施しています。

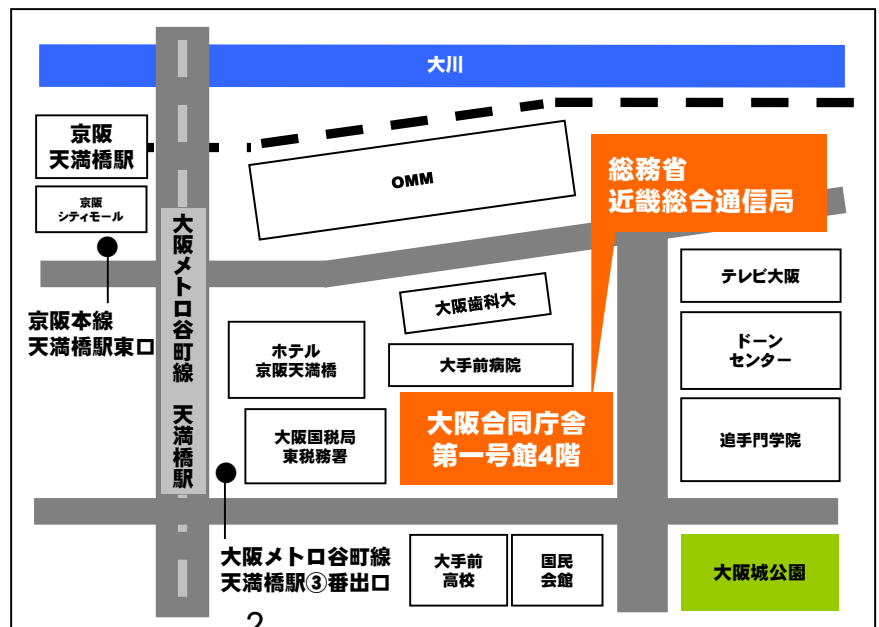
採用後は、この担当分野において、主にパソコンを用いた文書作成・データ入力（Word、Excel等）、業務書類のチェック、文書管理等を行っていただきます。

※なお、配属先や業務内容については、障害の状態や職場の状況、希望する職務の内容等を踏まえて決定します。また、ご支援等についても、可能な限り配慮します。

2. 勤務地について

住所（庁舎名）：大阪府大阪市中央区大手前1-5-44
大阪合同庁舎第一号館4階

※出先機関はありません。また、4階ワンフロアです。



3. 庁舎の設備状況について

- ・エレベーター : 有
- ・出入口段差 : 無(スロープ有)
- ・階段手すり : 有
- ・トイシ : 洋式、和式(車椅子用は1階に有)
- ・点字表示 : 有

4. 第2次選考(採用面接)について

- ・持ち物 : ①官庁訪問シート
→近畿総合通信局HPから入手ください
<http://www.soumu.go.jp/soutsu/kinki/intro/2019syougaisyasaiyou.html>
②受験資格及び本人確認資料
→障害者手帳等の保有状況を確認します

- ・面接日に受ける面接の回数 : 1回
- ・所要時間 : 30分程度
- ・お問い合わせ先 : 総務省 大臣官房秘書課
障害者雇用推進室 採用担当
電話番号:03-5253-6111(内線22029)
【メールアドレス】
syougaisyakoyou@soumu.go.jp

近畿総合通信局
総務部総務課 職員係
電話番号:06-6942-8507
【メールアドレス】
saiyo-shokuinkinki@soumu.go.jp



Q. 勤務地はどこですか？

A. 当局は近畿2府4県を管轄していますが、出先機関がないので大阪府大阪市中央区大手前1-5-44 大阪合同庁舎第一号館4階での勤務となります。

Q. 採用後はどのような業務を経験できますか？

A. 採用後は、障害を有していない常勤職員と同様、本人の希望や、適正などを考慮して、おおむね2～3年ごとに担当業務が変更となり、様々な部署を経験していただくこととなります。配属先や業務内容については、障害の状態や職場の状況、希望する職務の内容等を踏まえて決定します。

また、ご支援等についても、可能な限り配慮します。

Q. 電波や通信の知識はありませんが、技術的なことに対応できるでしょうか？

A. 採用後、情報通信政策研究所(東京都国分寺市)を中心に、各種業務に直結した専門研修も年間を通じて組まれています。また、職場内でのOJTも充実しています。

Q. 勤務時間や休暇制度はどうなっていますか？

A. 勤務時間は8時30分から17時15分まで(休憩時間は12時から13時まで)です。土日及び祝日並びに年末年始(12月29日から1月3日まで)は休みになります。

年次有給休暇は最大年20日付与され、未使用日数は20日を限度に翌年に繰り越すことができます。このほか病気休暇、結婚・産前・産後・忌引・夏季などの特別休暇、介護休暇や育児休業などがあります。

Q. 出張の頻度はどのくらいですか？

A. 各種会議、無線局検査、電波監視、警察や海上保安庁との共同取締り、電波環境の調査など、配属部署に応じて出張があります。基本的には近畿管内ですが、各地方の総合通信局や総務本省へのお出張もあります。ただし、頻度に関しては部署により異なります。

Q. 福利厚生等はどうなっていますか？

A. 総務省共済組合に加入することになり、医療給付等を受けられるほか、全国各地にある共済施設が利用できます。また、住宅資金の貸付制度などもあります。

大阪法務局・和歌山地方法務局説明資料

職務内容について

法務局は、国民の権利と財産を守り、社会に密着した幅広い業務を取り扱っています。採用後は、法務局の業務のうち、次のいずれかの業務に従事していただくことを予定しています。

○総務・会計事務（人事・給与・会計・共済・広報等）

○民事行政事務（登記、戸籍・国籍、供託等）

○人権擁護・訟務事務

なお、採用後、本人の希望及び勤務状況等に応じて、配置換（勤務地及び担当業務の変更等）により、様々な業務に従事していただくことがあります。

（注）担当いただく具体的な業務内容や、実際に仕事をするに際して希望される配慮措置については、双方で話し合いを行いながら、障害の状態や職場の状況に応じて決めていきます。

採用時の勤務地及び庁舎の設備状況

大阪法務局 }
和歌山地方法務局 } 別紙のとおり

第2次選考（採用面接）について

複数の面接官による個人面接を行います。

1. 採用面接日時

面接日については、第1次選考通過通知書と併せて、人事院から第1次選考通過者に対して通知しています。

面接時間については、令和元年10月23日（水）～25日（金）の間で、大阪法務局及び和歌山地方法務局から第1次選考通過者に対して、連絡をさせていただきます。

採用面接における配慮措置についての希望等がございましたら、面接時間の連絡をする際に相談させていただきます。

2. 面接会場

大阪法務局 : 大阪法務局本局4階会議室
大阪市中央区谷町2丁目1番17号 大阪第2法務合同庁舎

和歌山地方法務局 : 和歌山地方法務局本局4階会議室
和歌山市二番丁3 和歌山地方合同庁舎

※ 会場周辺地図・公共交通機関等案内図は各局HPをご覧ください。

3. 面接当日に持参する物

- ・住民票記載事項証明書

第1次選考の際に配布された「受験心得」の用紙を使用して、住民票のある市区町村で証明を受けたもの。

- ・障害者手帳等の原本

身体障害者手帳又は指定医等の診断書等、療育手帳又は児童相談所等が発行した知的障害者の判定書、精神障害者保健福祉手帳のいずれかの原本。

- ・面接カード

面接カードの様式は、人事院ホームページに掲載されています。また、第1次選考結果通知書とともに郵送もされます。

必要事項を記載の上、顔写真を貼付してください。

4. 問合せ先

大阪法務局 : 大阪法務局総務部職員課人事係
電話番号 : 06-6942-9406
FAX : 06-6942-1496
メールアドレス : oosaka-koyou@i.moj.go.jp

和歌山地方法務局 : 和歌山地方法務局総務課 山口, 吉川
電話番号 : 073-422-5132
FAX : 073-435-2460
メールアドレス : wakayama-koyou@i.moj.go.jp

大阪法務局

官署	所在	入居階	エレベーター	階段手すり	点字表示	出入口段差	車いす用トイレ
大阪法務局本局 (訟務部以外)	大阪市中央区谷町2丁目1番17号 大阪第2法務合同庁舎	1～4	有	有	有	無	有
大阪法務局訟務部	大阪市北区西天満1丁目11番4号 大阪法務局北分庁舎	4～5	有	有	有	有	有

和歌山地方法務局

官署	所在	入居階	エレベーター	階段手すり	点字表示	出入口段差	車いす用トイレ
和歌山地方法務局	和歌山市二番丁3 和歌山地方合同庁舎	3～4	有	有	有	無	有

検察庁の業務説明について



■ 検察庁の役割について

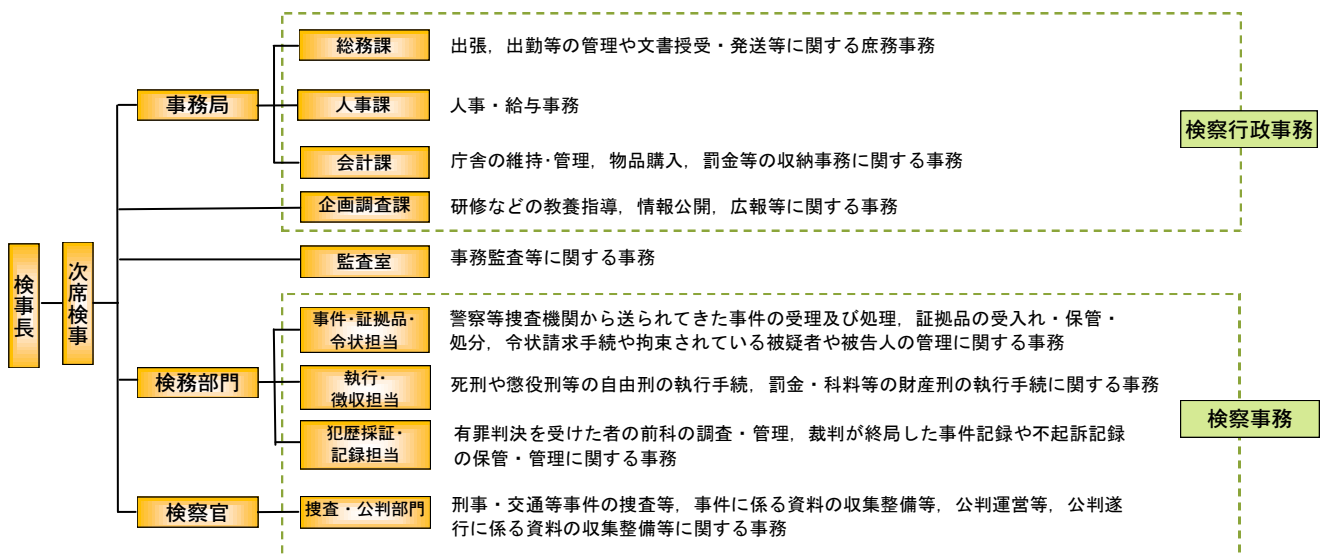
検察庁は、法務省の特別の機関として設置され、検察官(検事及び副検事)の行う事務を統括する組織で、社会秩序を維持し、犯罪をなくして明るい社会を築くことを使命としています。

検察庁の仕事は、大別すると**検察事務**と**検察行政事務**の二つに分けることができます。

検察事務とは、捜査や公判など検察官が法令に基づく検察権を行使することに伴う事務のことを言い、**検察行政事務**とは、他官庁にもあるような総務・会計・人事などの事務を言います。

皆さんは検察庁に採用されると、前記事務に従事していただき、適切な検察権の行使をサポートしていただくこととなります。

検察庁の事務を簡略化すると、以下のように枝分かれしています。



■ 採用後の職務内容について

採用後、皆さんには**検察事務官**として業務に従事していただきます。職務内容は、主に次の業務に従事していただくことを予定しています。

- ・パソコンを用いた文書作成及びデータ入力
- ・書類の点検、整理など

※ なお、担当いただく具体的な業務内容や、実際に仕事をするに際して希望される配慮措置については、双方で話し合いながら、障害の状態や職場の状況に応じて決めていきます。

■ 勤務地について

近畿には、大阪高等検察庁のほか各府県に地方検察庁(大阪・京都・神戸・奈良・大津・和歌山)があり、本年度の選考試験では

- ・ 大阪高等検察庁
- ・ 大阪地方検察庁
- ・ 神戸地方検察庁
- ・ 奈良地方検察庁
- ・ 大津地方検察庁
- ・ 和歌山地方検察庁

の6つの検察庁において、それぞれ採用活動を行います。

採用後は、採用された検察庁に勤務していただくこととなります(各検察庁の所在地は『勤務地一覧』を御参照ください。)



勤務地一覧

	住所	最寄駅等
大阪高等検察庁	大阪市福島区福島1丁目1番60号 大阪中之島合同庁舎	JR大阪環状線「福島駅」 徒歩約10分 JR東西線「新福島駅」 徒歩約7分 阪神本線「福島駅」 徒歩約5分 京阪中之島線「渡辺橋駅」 徒歩約5分 大阪メトロ四つ橋線「肥後橋駅」 徒歩約10分
大阪地方検察庁	同上	同上
神戸地方検察庁	神戸市中央区橋通1丁目4番1号 神戸法務総合庁舎	JR「神戸駅」 徒歩約7分 神戸高速鉄道「高速神戸駅」 徒歩約7分 神戸市営地下鉄「大倉山駅」 徒歩約7分
奈良地方検察庁	奈良市登大路町1-1	近鉄奈良線「近鉄奈良駅」 徒歩約5分 JR「奈良駅」 徒歩約20分
大津地方検察庁	大津市京町3丁目1番1号 大津びわ湖合同庁舎	JR「大津駅」 徒歩約3分
和歌山地方検察庁	和歌山市二番丁3番地 和歌山地方合同庁舎	JR「和歌山駅」または南海「和歌山市駅」から 和歌山バスで「公園前」 徒歩約3分

■ 庁舎の設備状況について

	エレベーター	階段手すり	点字表示	出入口段差	スロープ	トイレ
大阪高等検察庁 大阪地方検察庁	有	有	一部有	有	有	洋式 車椅子用
神戸地方検察庁	有	有	一部有	有	有	洋式 車椅子用
奈良地方検察庁	有	有	一部有	有	有	洋式 車椅子用
大津地方検察庁	有	有	一部有	無	有	洋式 車椅子用
和歌山地方検察庁	有	有	一部有	無	有	洋式 車椅子用

※ 大阪高等検察庁と大阪地方検察庁は同じ庁舎です。

■ 採用面接について

* 面接日

人事院から通知された日

* 面接時間

10月23日(水)から同月25日(金)の間に、面接を希望された検察庁から連絡します。

※ 採用面接における配慮措置についての希望等がございましたら、面接時間の連絡の際に相談させていただきます。

* 実施内容

大阪高等検察庁・大阪地方検察庁・神戸地方検察庁・和歌山地方検察庁
→複数の面接官による個人面接及び実技試験(パソコン入力等)
奈良地方検察庁・大津地方検察庁
→複数の面接官による個人面接等

* 持ち物

- ・受験資格を証明する書類(障害者手帳等, 住民票記載事項証明書)
- ・第1次選考通過通知書
- ・面接カード(必要事項を記入の上, 顔写真を貼付してください。)
- ・筆記用具

* 面接会場及び問い合わせ先

採用予定庁	面接会場	問い合わせ先
大阪高等検察庁	大阪高等検察庁 24階会議室 大阪市福島区福島1丁目1番60号 大阪中之島合同庁舎	人事課人事第一係 電話番号：06-4796-2708（直通） FAX番号：06-4796-2121 メールアドレス：14-jinji@ppo.moj.go.jp
大阪地方検察庁	大阪地方検察庁 21階事務局会議室 大阪市福島区福島1丁目1番60号 大阪中之島合同庁舎	人事課人事第一係 電話番号：06-4796-2258（直通） FAX番号：06-4796-2221 メールアドレス：15-osaka-saiyo19014@ppo.moj.go.jp
神戸地方検察庁	神戸地方検察庁 神戸市中央区橘通1丁目4番1号	人事課人事第一係 電話番号：078-367-6010 メールアドレス：17-jinji1@ppo.moj.go.jp
奈良地方検察庁	奈良地方検察庁 4階会議室 奈良市登大路町1-1	総務課人事係 電話番号：0742-27-6812（直通） FAX番号：0742-27-3086 メールアドレス：18-soumu@ppo.moj.go.jp
大津地方検察庁	大津地方検察庁 大津市京町3丁目1番1号 大津びわ湖合同庁舎（8～10階）	総務課人事係 電話番号：077-527-5160 FAX番号：077-528-2126 メールアドレス：19-soumu@ppo.moj.go.jp
和歌山地方検察庁	和歌山地方検察庁 和歌山市二番丁3番地 和歌山地方合同庁舎（7～9階）	総務課人事係 電話番号：073-422-4163（直通） FAX番号：073-435-2221 メールアドレス：20-soumu@ppo.moj.go.jp

■ 採用担当者からのメッセージ

検察庁という組織は普段の生活では馴染みのない機関で、「堅苦しそう」「雰囲気暗そう」と思われがちですが、使命感と誇りを持って前向きに職務に従事しています。

職員同士の協力体制が整っており、明るく風通しのよい職場ですので、熱意に満ちた皆さんと面接でお会いできることを心からお待ちしております。

検察庁ホームページ
～検察庁の業務～



大阪出入国在留管理局

1 職務内容

①出入国審査，②在留の管理，③退去強制に関する業務を行っています。

①皆様のご自宅に玄関口があるように，我が国にも「出入国港」という形で国としての玄関口が設けられています。その玄関口を通過しようとする全ての人（日本人・外国人）に対して，自分の家（日本という国）の住人（日本人）であるかの確認や，相手が来客者（外国人）であれば，自分の家（日本）に招き入れてもいいかの判断を行います。

②自分の家（日本）に招き入れた来客（外国人）について，今，どのような滞在の状況か，いつまでご滞在いただくのか，家に入った後に，何か事情変更はないか，というような確認を行い，滞在の継続を認めるかどうかの判断を行います。

③報道等では，「強制送還」とも表現されます。自分の家（日本）に招き入れた後，何かトラブルになった場合は，危機管理の一環として，自分の家から追い出すことも必要になってきます。①②では，「こういう人だったら家に入れます。」，「こういう人だったら家には入れません。」という基準を法律で定めませんが，ここでは，「家の中でこういうことをしたら追い出します。」という基準（法律）に従って，法律に違反した外国人を取り締まる仕事です。

2 勤務地について

大阪出入国在留管理局管内で勤務していただきます。

3 庁舎の設備状況について

大阪出入国在留管理局（エレベーター有，建物内車イス異動可，片側階段手すり有，2Fに多目的トイレ有，職員通用口の
スロープ有）

関西空港支局（エレベーター有，建物内車イス異動可，片側階段手すり有，
1Fに多目的トイレ有）

神戸支局（エレベーター有，建物内車イス異動可，片側階段手すり有，
1Fに多目的トイレ有，出入口段差の隣にスロープ有）

電話番号は06-4703-2100です。



令和元年度障害者選考のご案内

【近畿財務局】

1. 職務内容について

採用後は、官房関係各課において主に次の業務に従事します。

出勤簿の管理、郵便物の仕分け、文書の受付、事務用物品の管理、パソコン（ワード、エクセル等）を用いた資料作成など

※なお、担当いただく具体的な業務内容や、実際に仕事をするに際して希望される配慮措置については、双方で話し合いを行いながら、障害の状態や職場の状況に応じて決めていきます。

2. 勤務地

近畿財務局官房関係各課 大阪府中央区大手前四丁目1番76号

3. 庁舎の設備状況

- ・エレベーター：有
- ・出入口段差：無
- ・階段手すり：有
- ・トイレ：車椅子用（1階）、洋式
- ・点字表示：有

4. 採用面接について

複数の面接官による個人面接を行います。

(1) 時間・回数等

面接時間は、令和元年10月23日（水）～25日（金）の間に、当局から第1次選考通過者に対して連絡のうえ、調整させていただきます。

※9時から17時までの間で御相談に応じて決定いたします。

※採用面接における配慮措置についての希望等がございましたら、面接時間の連絡をする際に相談させていただきます。

所要時間はお一人20分程度、面接日にお受けいただく面接は1回です。

(2) 採用面接会場

大阪合同庁舎4号館 会議室（担当の職員が面接会場までご案内いたします）

（大阪市中央区大手前四丁目1番76号）

(3) 持ち物

- ・受験資格を証明する書類（障害者手帳等、住民票記載事項証明書）
- ・面接カード（近畿財務局ホームページより様式をダウンロードし、ご記入のうえ、面接当日にご持参ください。）

※面接カードの記載が困難な方は、面接時間を連絡させていただく際に、個別にご相談願います。

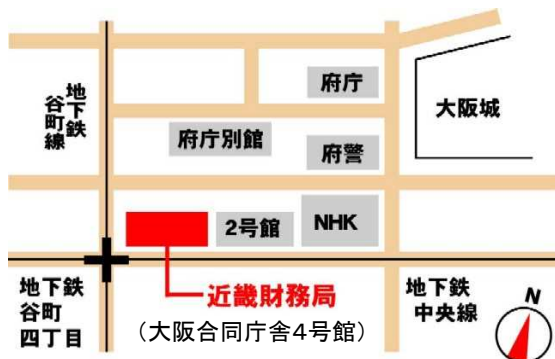
5. お問い合わせ先

近畿財務局総務部人事課 前田、紺谷

電話番号：06-6949-6352

メールアドレス：jinji@kk.lfb-mof.go.jp

所在地



アクセス

地下鉄谷町線・中央線

谷町四丁目駅5番出口すぐ

財務省大阪税関説明用資料

令和元年10月21日
毎日新聞大阪本社ビル1階
オーバルホール

1. 税関業務について

(1) 密輸の取締り

港や空港等で、貨物の積卸し、船舶、航空機の出入りを監視する業務や、貨物、国際郵便物、海外旅行者の携帯品等の検査を行うことで、不正薬物やけん銃等の密輸を取り締まっています。

(2) 輸出入貨物の通関

貨物を輸出又は輸入する際は、税関に申告してその許可を受けることが必要です。税関では、申告が正しく行われているかどうかを審査し、必要に応じて貨物の検査を行っています。

(3) 関税等の徴収

輸入貨物には特別な場合を除いて、関税・消費税等の税金がかかります。税関では、輸入貨物や海外旅行者の携帯品等にかかる税金を徴収しています。

2. 採用後に従事する具体的な業務内容について

職場環境に慣れるまでは、総務・管理担当としての一般事務から始めていただきます。

①旅費等の経理業務

②出勤簿の管理業務

③書類の整理、配布作業

④文書の仕分け、発送作業

⑤事務用物品の管理業務

⑥パソコン（エクセル・ワード等）を用いたデータ入力作業、書類作成業務

※担当いただく具体的な業務内容や、実際に仕事をするに際して希望される配慮措置については、双方で話し合いを行いながら、障害の状態や職場の状況に応じて決めていきます。

※本人の希望や勤務状況に応じて、人事異動により様々な職務（例えば、輸出入貨物や国際郵便物の通関業務、情報の管理・分析業務等の税関業務）に従事していただくこともあります。

3. 勤務地

(1) 庁舎名：大阪港湾合同庁舎（〒552-0021 大阪市港区築港4-10-3）

または

庁舎名：大阪税関監視部庁舎（〒552-0021 大阪市港区海岸通2-1-4）

(2) 最寄駅：両庁舎共に大阪メトロ中央線 大阪港駅 徒歩5分

※なお、習熟度、適性、本人の希望等により大阪税関管轄区域内の支署出張所に異動する可能性もあります。（管轄区域：大阪府、京都府、奈良県、和歌山県、滋賀県、福井県、石川県、富山県）

(3) 庁舎の設備

(大阪港湾合同庁舎)

- ・庁舎敷地南東側出入口から2階玄関まで点字ブロック有
- ・庁舎2階玄関は自動ドア
- ・スロープ及びエレベーターにより入退庁可
- ・車いす対応・階数の点字表記のあるエレベーター有
- ・階数の点字表記のある階段有
- ・2階に車いす及びオストメイト対応のトイレ有

(大阪税関監視部庁舎)

- ・建物内車椅子可（建物内通路幅約150CM）、洋式トイレ
- ・エレベーター：有
- ・出入口段差：有
- ・階段手すり：有
- ・点字表示：無

4. 採用面接

(1) 日時：令和元年10月28日（月）～11月1日（金）

面接時間は調整の上、10月23日（水）～10月25日（金）の間に電話またはメールで連絡します。

(2) 採用面接会場：大阪港湾合同庁舎（大阪市港区築港4-10-3）

(3) 持ち物

- ・受験資格を証明する書類（障害者手帳等、住民票住民票記載事項証明書）
 - ・面接カード（様式は大阪税関HPからダウンロード可能です）
- ※必要事項を記入の上、顔写真を貼付けてください。

(4) 内容：対面での面接と、エクセル・ワードを用いた簡単なPC操作の試験を行う予定です。

※障害の事情等により、面接カードの提出が困難な方や、PC試験の際に配慮が必要な方は事前にご相談ください。

(5) お問合せ先

担当者：大阪税関総務部人事課 松谷

電話番号：06-6573-8809

メールアドレス：osaka-jinjil@customs.go.jp

ホームページ：http://www.customs.go.jp/osaka/saiyou/03_sonota_syogaisya.html

大阪国税局 業務説明資料

国税庁の組織

国税庁

国税局(12)

税務署(524)

大阪国税局とは・・・

大阪国税局は、国税庁の地方支分部局の一つで、近畿2府4県(滋賀・京都・大阪・兵庫・奈良及び和歌山)の税務署(83署)を管轄しています。



国税庁の業務

国税庁の使命

「納税者の自発的な納税義務の履行を適正かつ円滑に実現する」



「申告納税制度」

納税者の方が自ら適正な申告と納税をすることを前提とした制度

国民の安心と信頼につながる3つの業務

納税者
サービス

納税者の方が適正な申告・納付の義務を理解し、履行するための広報活動や税務相談など

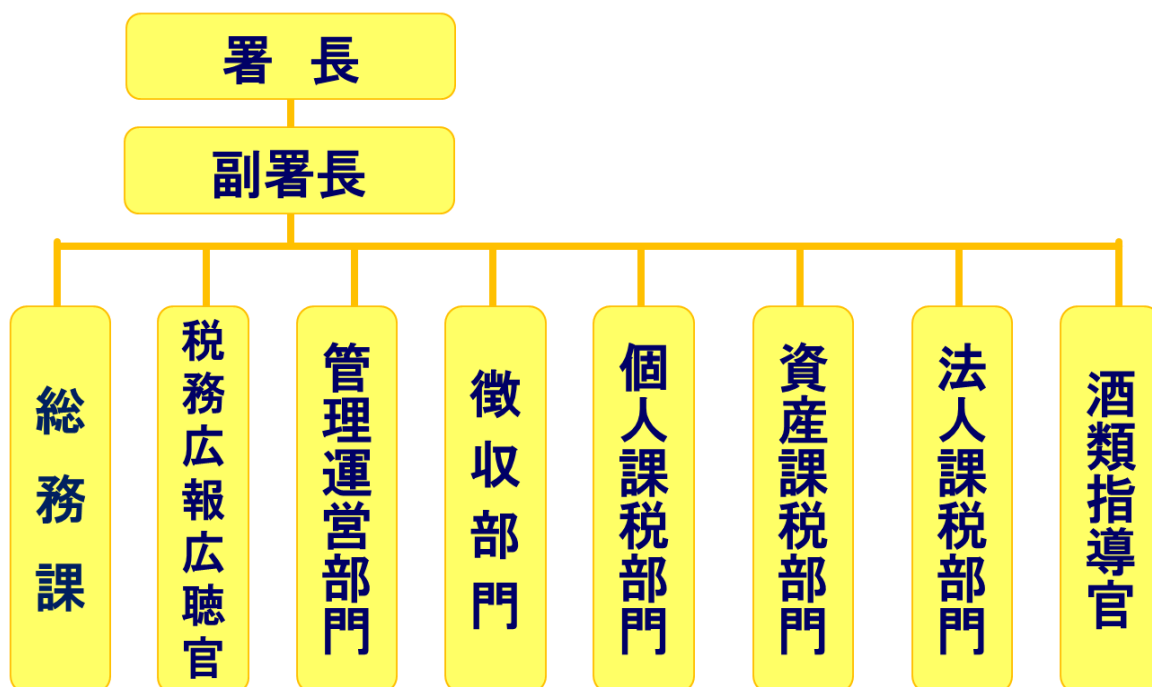
税務調査

個人事業者や会社などの申告が適正に行われているかを確認し、適正でない場合は是正

管理運営
徴収

税金の納付状況の管理
滞納された税金を強制的に徴収

税務署の組織



採用後の実務と研修

「税のスペシャリスト」として長く活躍していただくために…

⇒ 採用後は、職場に配属される前に、研修を通じて、職務に必要な知識や技能を習得

主な研修科目は、公務員法、各税法、簿記会計学、法学入門、憲法、民法、会社法、商法、刑法、経済学など

採用

試験区分「近畿」の方は大阪国税局での採用

研修(普通科)
1年間

税務署に配属

3年間の
実務を経験

研修(中等科)
3か月間

税務大学校大阪研修所
(大阪府枚方市)



国税の職場の魅力

- ・ 国の財政基盤を支える
- ・ 社会経済の動きを感じる
- ・ 様々な人との出会い
- ・ 達成感や充実感
- ・ 研修制度の充実



採用面接について

【携行品】

住民票記載事項証明書
手帳等の原本
面接カード

※ 面接中の水分補給や、メモを取っていただくことも可能ですので、必要な場合は、お持ちください。

【所要時間】

書類確認・面接を合わせて1時間程度

【問合せ先】

☎ 06-6941-5331(内線 2951・2952)

※ 電話による問合せが困難な方は、
「osaka-senkou@osa.nta.go.jp」にメールを送信してください。

合理的配慮の提供

国税庁(大阪国税局)では、募集時や採用時、また、採用後の業務に当たって支障となっている事情及びその改善のために希望する措置について申し出ることが可能です。

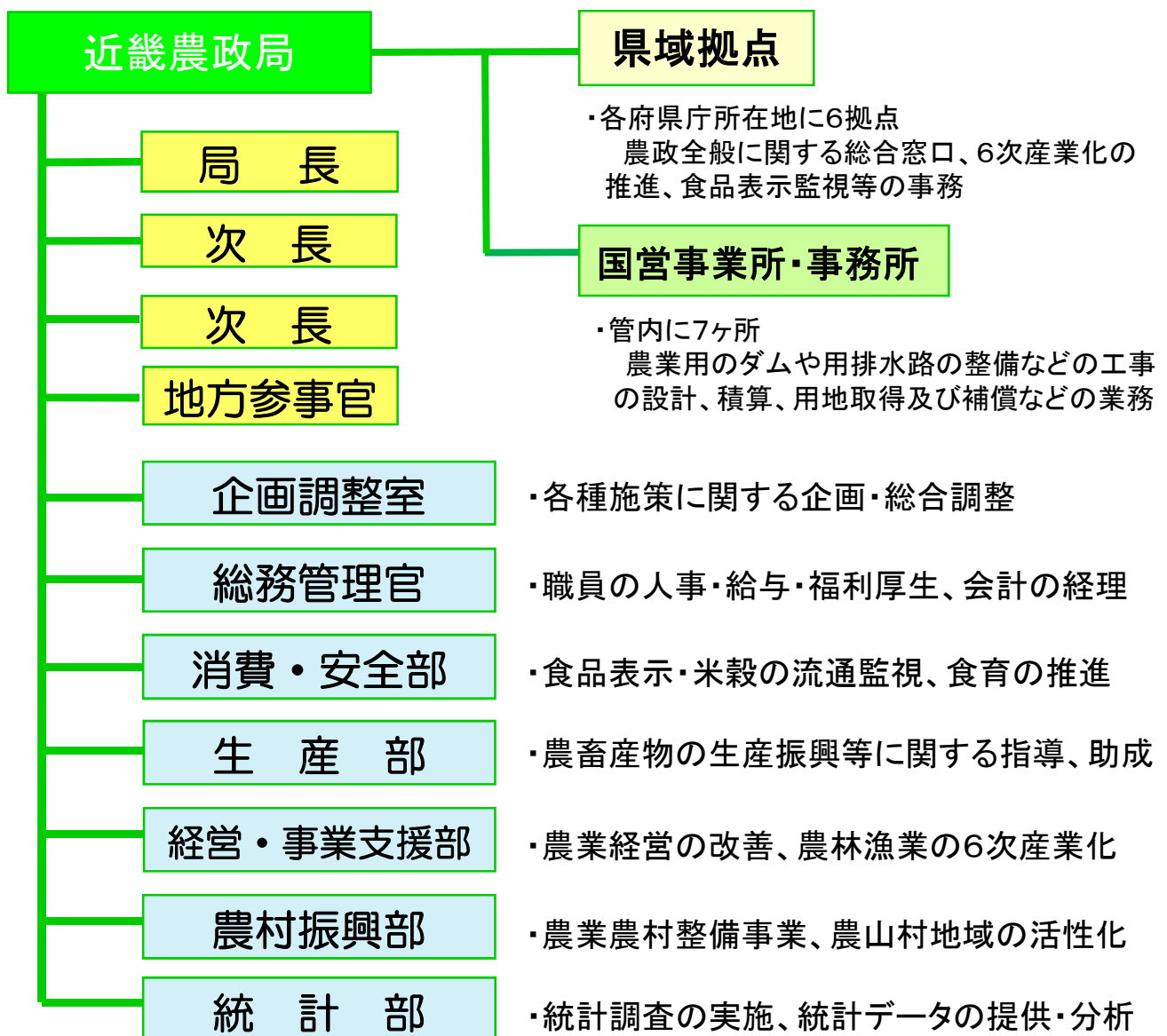
農林水産省 近畿農政局

農林水産省とは、「食」の安全確保と安定供給、農業経営の安定、農業構造の強化、農山漁村地域の活性化など、「食」を中心に、産業政策、地域振興、インフラ、文化、外交等の幅広い政策分野を総合的に担う官庁です。

(1) 近畿農政局について

近畿農政局は、滋賀、京都、大阪、兵庫、奈良、和歌山の2府4県を管轄し、本局は京都市(上京区)にあります。

① 組織



②職務内容

近畿農政局では、職員の能力・適性・障害の内容に応じて、以下のような業務を行っていただきます。

庶務関係業務

- 出勤簿管理
- 旅費・謝金の支払業務
- 文書管理・書類整理 など

入力・集計業務

- 定型的なデータの入力業務・集計業務 など

資料作成業務

- 資料の印刷・配布・PDF化 など

(2)勤務地

- 近畿農政局本局
- 住所：京都府京都市上京区西洞院通下長者町下る丁子風呂町
- 庁舎の設備状況

・エレベーター：有 ・出入口段差：有（北、南玄関はスロープ有り） ・階段手すり：有
・障害者対応トイレ：有（1階のみ） ・点字表示：有

※京都農林水産総合庁舎本館改修等工事のため、通行にご不便をお掛けします。

(3)採用面接について

①日時

日程：人事院が受験者に指定した日

時間：10月23日（水）～25日（金）までの間に近畿農政局から受験者に連絡をし、調整します。

②採用面接会場

近畿農政局本局

京都市営地下鉄烏丸線「丸太町駅」から徒歩約15分

③その他

お問合せ先：総務課人事第1係

【電話番号：075-414-9032】

※詳細はホームページ（「**近畿農政局 採用**」で検索）を御覧ください。

林野庁 近畿中国森林管理局

林野庁の組織図

○林野庁について

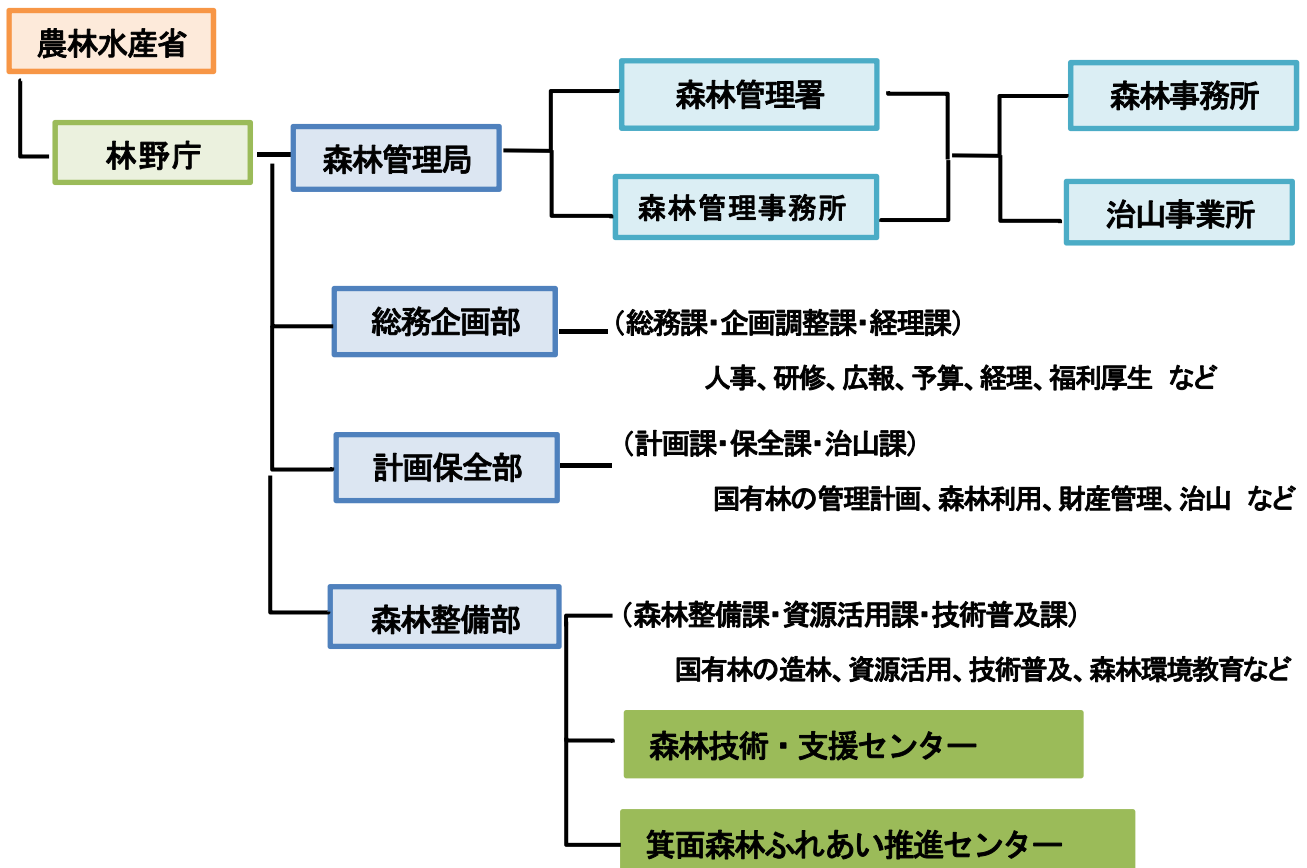
我が国は、国土面積の約7割を占める2,508万ヘクタールの森林があります。このうち、森林面積の約3割を占めているのが、国民の森林である国有林です。この国有林を管理経営しているのが林野庁です。

林野庁は農林水産省の外局として、森林・林業に関する政策の企画立案等を行っています。林野庁の地方出先機関としては全国に7つの「森林管理局」があり、そのうちの1つが近畿中国森林管理局です。

○近畿中国森林管理局について

近畿中国森林管理局は近畿地方、中国地方、北陸地方の石川県、福井県を含めた2府12県を管轄しています。都道府県・市町村単位で管理する「森林管理署」「森林管理事務所」、その下に現場の最前線である「森林事務所」「治山事業所」があります。森林管理署、森林事務所等で実際に事業を執行し、国有林の土地と樹木を適切な状態で直接管理・利用することで地域振興に貢献しています。

近畿中国森林管理局内は、主に職員の福利厚生や広報、予算管理などを行う総務企画部、山地災害対応や土地の管理、貸し付けなどを行う計画保全部、木材の売り払いや森林環境教育に関するイベントなどを行う森林整備部からなり、9つの部署と2つのセンターで構成されています。



○林野庁の仕事について

林野庁では、木を植えて、育てて、収穫して、製品にするという「森林をフィールド」とする仕事をしています。

森林には、災害を防止する、水を蓄えてきれいにする、地球環境保全に貢献する、多様な生き物が生息するなど様々な機能を持っています。これらの機能を効果的に発揮させるためにはどうすればよいかを考え、実行し、カタチにして、森林を扱った行政サービスの提供を行っています。

例えば、健全な森林を造成し、資源の循環利用を進めていくために間伐、植樹などの適切な森林整備を行うことはもちろんのことですが、野生鳥獣による森林被害対策や山地災害防止に向けた工事などにも取り組んでいます。また、山地災害が発生した際には職員を派遣し、現地調査等の早期復旧に向けた支援も行っています。そのほか森林に対して人々の理解と関係を深めるために学校等と連携した各種イベントなども開催しています。



○採用後の主な仕事

採用後は主に次の業務に従事していただくことを予定しております。

※パソコン (Word、Excel) を使用します。

- ・森林、林業行政に係る資料作成、情報収集・整理
- ・その他 書類整理、資料のコピー・配布・PDF化 など

担当いただく具体的な業務内容や仕事をするに際して希望される配慮事項については、双方で話し合いをしながら障害の状態や適性に応じて決めていきます。

また、本人の希望や適性を考慮した上で、担当業務に関する研修や人材育成の観点から各種専門研修を受講いただくこともあります。

採用について

1 採用予定人数

常勤職員 1名

2 勤務場所

近畿中国森林管理局（大阪市北区天満橋 1 - 8 - 7 5）

配属部署 未定

3 採用面接について

○実施方法

複数の面接官による個人面接 1 回（所要時間は待ち時間含め 1 時間程度）

○面接日時

面接日については、第 1 次選考通過者発表日に通過者に対して人事院より通知されます。

面接時間については、令和元年 10 月 23 日（水曜日）～25 日（金曜日）の間で、近畿中国森林管理局担当よりご連絡いたします。

採用面接における配慮措置について希望等がございましたら、面接時間連絡の際に併せてご相談させていただきます。

○面接会場

近畿中国森林管理局 4 階会議室

○持ち物

- ・受験資格を証明する書類（障害者手帳等、住民票記載事項証明書）
- ・面接カード（人事院の標準的様式）

※様式を当局ホームページまたは国家公務員試験採用情報ナビから

ダウンロードし、必要事項を記入の上、ご持参ください。

4 その他

- ・本人の希望や勤務状況等に応じて、人事異動により様々な職務に従事していただくことがあります。
- ・フレックスタイム制度（通勤負担の軽減）も状況に応じて利用可能です。

問い合わせ先

担当 : 近畿中国森林管理局 総務課 人事係

電話 : 06-6881-3421 ファックス : 06-6881-3564

メールアドレス : kc_soumu@maff.go.jp

林野庁 近畿中国森林管理局

住所 : 〒530-0042

大阪府大阪市北区天満橋1丁目8番75号

アクセス: JR大阪環状線「桜ノ宮駅」

西出口から徒歩5分、東口から徒歩7分（エレベーターは東口のみ）
（源八橋を渡って左）

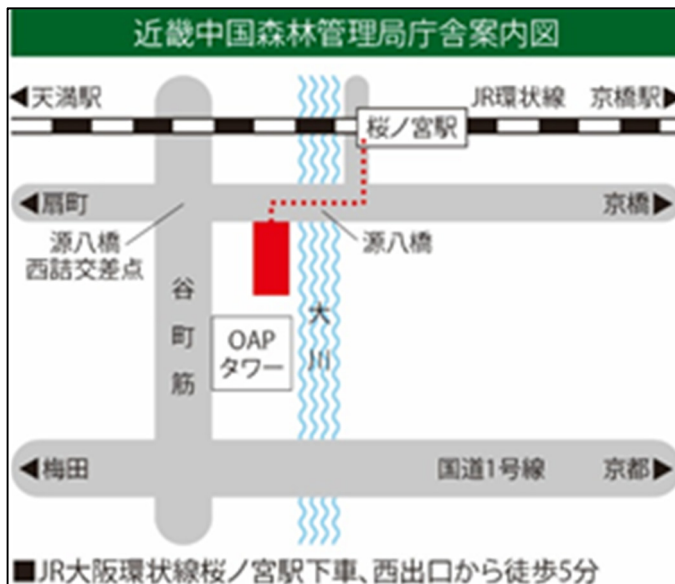
大阪市営地下鉄堺筋線「扇町駅」 4番出口から東へ約700m

【庁内設備】

出入り口	6か所（うち自動ドア2か所）
出入り口段差	主要出入り口段差なし
エレベーター	有（入口幅88センチメートル）
階段手すり	有
多機能トイレ	1か所（1階のみ）
点字表示	無
誘導表示ブロック	無



【多機能トイレ】



【正面玄関】

□面接カードのダウンロード、その他詳細については、

ホームページの「[障害者選考試験第2次選考（採用面接）のご案内](#)」をご確認ください

近畿中国森林管理局

検索

<http://www.rinya.maff.go.jp/kinki/>

2019年度障害者選考試験 職務内容等について

国土交通省近畿地方整備局（建設部門）では、2019年度障害者選考試験からの採用を予定しています。

職務内容等は次のとおりです。

1. 職務内容について

応募者の障害特性等を適切に踏まえ、担当業務を調整・決定していく予定です。

仕事の種類としましては、近畿地方整備局の河川、道路、公園、官庁営繕などの一般行政事務や技術的業務に従事していただきます。具体的には書類作成、データ作成・管理、庶務などの業務を予定しています。

2. 勤務地

勤務地等については別紙「勤務官署等一覧」をご覧ください。

※勤務地は希望等を考慮して決定します。

3. 庁舎の設備状況

庁舎の設備状況については別紙「勤務官署等一覧」をご覧ください。

4. 第2次選考（採用面接）について

複数の面接官による個人面接を行います。

（1）採用面接日時

面接日については、第1次選考通過者発表日（令和元年10月17日）に人事院から第1次選考通過者に対して通知します。

面接時間については、令和元年10月23日（水）～25日（金）の間で、国土交通省近畿地方整備局から第1次選考通過者に対して、連絡をさせていただきます。

採用面接における配慮措置についての希望等がございましたら、面接時間の連絡をする際に相談させていただきます。

（2）採用面接会場

近畿地方整備局 新階2階 会議室

大阪府中央区大手前1-5-44 大阪合同庁舎第1号館

（会場周辺地図・公共交通機関等案内図は裏面をご覧ください。）

※受付は新館2階で行います。

(3) 持ち物

- 受験資格を証明する書類（障害者手帳等、住民票記載事項証明書）
- 履歴書（様式自由。市販のものでも可能）
- 筆記用具

【お問合せ先】

国土交通省近畿地方整備局総務部人事課任用係

電話番号：06-6942-1141（代表）

FAX番号：06-6942-0141

【会場最寄り駅・周辺地図】

- 地下鉄谷町線「天満橋」駅3番出口から徒歩約2分
- 京阪電鉄「天満橋」駅東口から徒歩約5分



勤務官署等一覧

勤務官署	所在地	エレベーター	エレベーター(車いす対応)の有無	階段手すり	点字表示	出入口段差対応	障害者対応トイレ
近畿地方整備局	大阪市中央区大手前1-5-44 大阪合同庁舎第1号館	○	○	○	○	○	○
福井河川国道事務所	福井市花堂南2-14-7	○	○	○	×	○	○
足羽川ダム工事事務所	福井市成和1-2111 ポラリスビル	○	×	×	×	○	×
琵琶湖河川事務所	大津市黒津4-5-1	×	×	○	×	○	○
大戸川ダム工事事務所	大津市大萱1-19-32	×	×	○	×	○	○
滋賀国道事務所	大津市竜が丘4-5	○	○	○	○	○	○
福知山河川国道事務所	福知山市字堀小字今岡2459-14	○	×	○	×	○	×
京都国道事務所	京都市下京区西洞院通塩小路下る南不動堂町808	○	○	○	○	○	○
淀川河川事務所	枚方市新町2-2-10	○	○	○	○	○	○
猪名川河川事務所	池田市上池田2-2-39	○	○	○	×	○	○
大和川河川事務所	藤井寺市川北3-8-33	×	×	○	○	○	○
大阪国道事務所	大阪市城東区今福西2-12-35	○	×	×	×	○	○
浪速国道事務所	枚方市南中振3-2-3	×	×	○	×	○	○
姫路河川国道事務所	姫路市北条1-250	○	○	×	×	○	○
豊岡河川国道事務所	豊岡市幸町10-3	○	×	○	○	○	○
大甲砂防事務所	神戸市東灘区住吉東町3-13-15	○	○	○	○	○	○
兵庫国道事務所	神戸市中央区波止場町3-11	○	○	○	○	○	○
紀伊山系砂防事務所	五條市三在町1681	○	○	×	○	○	○
奈良国道事務所	奈良市大宮町3-5-11	○	○	○	×	○	○
和歌山河川国道事務所	和歌山市西汀丁16	○	○	○	○	○	○
紀南河川国道事務所	田辺市中万呂142	○	×	○	○	○	○
木津川上流河川事務所	名張市木屋町812-1	○	×	○	○	○	○
九頭竜川ダム統合管理事務所	大野市中野29-28	○	×	○	×	○	×
淀川ダム統合管理事務所	枚方市山田池北町10-1	×	×	×	×	○	○
紀の川ダム統合管理事務所	五條市三在町1681	○	○	×	○	○	○
近畿技術事務所	枚方市山田池北町11-1	×	×	○	×	○	○
国営明石海峡公園事務所	神戸市中央区海岸通29番地 神戸地方合同庁舎7階	○	○	○	○	○	○
国営飛鳥歴史公園事務所	奈良県高市郡明日香村大字平田538	×	×	○	○	×	×
京都営繕事務所	京都市左京区丸太町川端東入ル東丸太町34-12 京都第2地方合同庁舎5F	○	○	○	○	○	○

※点字表示、出入口段差対応には一部未対応の箇所もあります。

2019年度 障害者選考試験 第2次選考（採用面接）のご案内

近畿地方整備局（港湾空港関係）では、国家公務員障害者選考試験の第1次選考通過者を対象とした第2次選考（採用面接）を以下のとおり実施します。

職務内容について

採用後の職務内容は、以下のとおりとなります。配属先は、近畿地方整備局 本局もしくは神戸港湾事務所を予定しています。

各種データ入力、会議資料コピー、各種資料作成、旅費の支払業務、出勤簿の管理、物品の管理など

※配属先・業務内容は変更となる場合があります。

※担当いただく具体的な業務内容や、実際に仕事をするに際して希望される配慮措置については、双方で話し合いを行いながら、障害の状態や職場の状況に応じて決めていきます。

※将来、異動により、勤務場所及び業務内容が変更になることがあります。

勤務地

- ・近畿地方整備局 本局：神戸市中央区海岸通29番地（神戸地方合同庁舎）
- ・神戸港湾事務所：神戸市中央区小野浜町7番30号

庁舎の設備状況

近畿地方整備局 本局

- ・エレベーター：有
- ・出入口段差：無
- ・階段手すり：有
- ・トイレ：車椅子用（1階トイレのみ）、洋式（各階）
- ・点字表示：なし
- ・職員用駐車場：なし

神戸港湾事務所

- ・エレベーター：有
- ・出入口段差：無
- ・階段手すり：有
- ・トイレ：車椅子用（1階トイレのみ）、洋式（各階）
- ・点字表示：なし
- ・職員用駐車場：有

採用面接について

複数の面接官による個人面接を行います。

1. 日時

面接日については、第1次選考通過者発表日（令和元年10月17日（木））に人事院から第1次選考通過者に対して通知します。

面接時間については、令和元年10月23日（水）～10月25日（金）の間で、近畿地方整備局から第1次選考通過者に対して連絡をさせていただきます。

採用面接における配慮措置についての希望等ございましたら、面接時間の連絡をする際にご相談ください。

2. 採用面接会場

近畿地方整備局 本局 6階会議室
神戸市中央区海岸通29番地（神戸地方合同庁舎）

3. 持ち物

- ・ 受験資格を証明する書類（障害者手帳等、住民票記載事項証明書）
- ・ 履歴書

【お問合せ先】

近畿地方整備局 総務部 人事課 鎌田、齋藤

電話番号：078-391-7574

メールアドレス：pa.kkr-hnk-port@mlit.go.jp

大阪航空局 神戸航空交通管制部

令和元年10月21日

1. 組織概要

国土交通省大阪航空局は、西日本の航空行政の現場部門を総括する機関として設置されました。航空輸送が目覚ましい発展を遂げる中で、西日本における航空行政を担っています。



2. 所在地・アクセス

大阪府中央区大手前4-1-76 大阪合同庁舎第4号館14階
最寄駅：大阪メトロ「谷町4丁目駅」⑤出口 左手すぐ

3. 施設（障害者用設備）等について

いくつかの国の行政機関が入っている合同庁舎になります。

エレベーターや階段手摺、車いす用トイレは設置されていますが、点字表示はありません。

4. 業務内容

応募者の障害特性等を適切に踏まえ、担当業務を調整のうえ決定していくこととしています。

業務の種類として大阪航空局の一般行政事務に従事していただくこととし、具体的には書類作成、データ作成及び管理、庶務などを予定しています。

5. 採用予定人数

常勤職員 0～1名

※国家公務員障害者選考試験（近畿区分）により採用

※採用予定時期：令和2年1月1日（予定）

ただし、希望に応じて調整します

6. 第2次選考（採用面接）について

→大阪航空局のHP掲載中

令和元年10月28日（月）から11月1日（金）まで

※時間は10：00～17：00のうち1時間～1時間半程度

【面接日】人事院から第1次選考通過者に対して通知されます

【面接時間】令和元年10月23日（水）から10月25日（金）の間で大阪航空局から連絡します。

【当日の流れ】

1. 大阪航空局の業務説明（約30分）
2. 採用面接（約30分）

7. 採用に関する問合せ先

担当：大阪航空局 人事課 人事第一係 竹本

電話番号：06-6949-6204

メールアドレス：cab-osakasaiyou@mlit.go.jp

HP：http://ocab.mlit.go.jp/top/



「空の日」シンボルキャラクター
「くにまる」くん

FROM: Mobile
Phone

TO : OCAB



1. 組織概要

国土交通省神戸航空交通管制部は、主に沖縄県上空を飛行する航空機に対して、飛行経路や高度、飛行の方式等を指示し、他の航空機との管制間隔の設定を行う航空路管制業務を行っております。

また、将来の航空需要の増加に対応するために、国内の空域再編がすすめられており、いずれは西日本全体の低高度空域を管轄することになります。

2. 所在地

兵庫県神戸市西区兵庫県神戸市西区井吹台東町7-6-2
(最寄り駅：神戸市営地下鉄西神山手線「西神南駅」)

3. 施設（障害者用設備）等について

敷地の入口から執務室まではバリアフリー化されています。

エレベーター、点字表示（一部）、階段手すりや車イス用のトイレも設置されています。

4. 業務内容

応募者の障害特性等を適切に踏まえ、担当業務を調整のうえ決定していくこととしています。

業務の種類として神戸航空交通管制部の一般行政事務に従事していただくこととし、具体的には総務、会計業務で書類作成、データ作成や管理などを予定しています。

5. 採用予定人数 0～1名

6. 第2次選考（採用面接）について

実施日 令和元年10月28日（月）～11月1日（金）
実施時間 9：00～17：00のうち1時間～1時間半程度

(採用担当者)

国土交通省 神戸航空交通管制部 総務課

人事係長 藤井（ふじい）

TEL 078-996-0620 FAX 078-996-0631

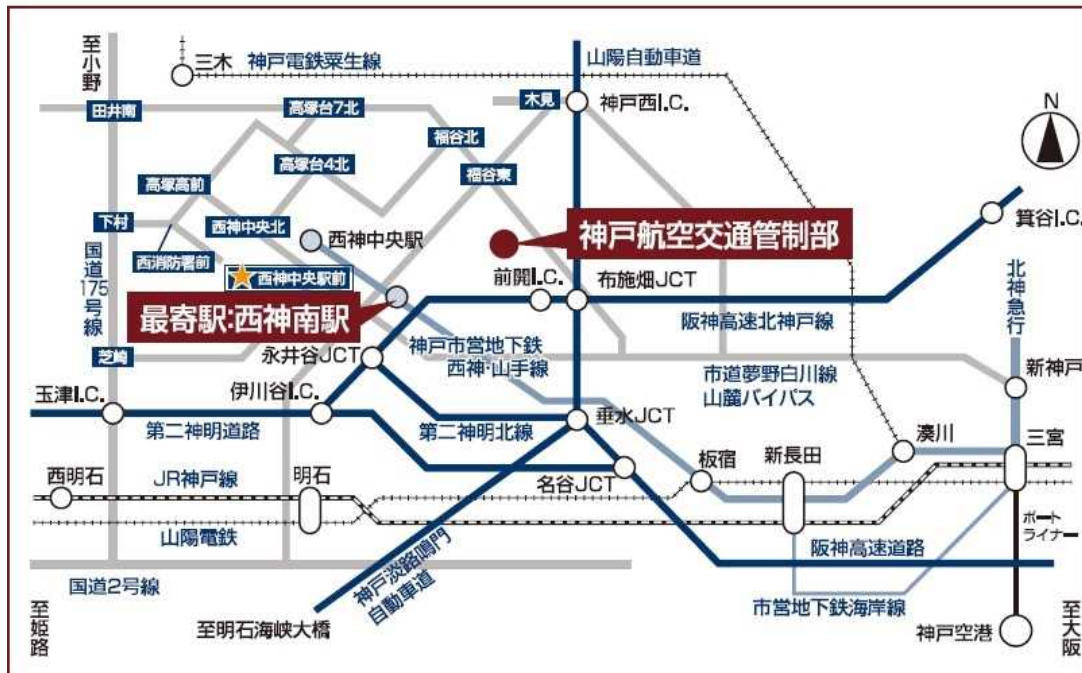
7. アクセス 次ページをご覧ください。



「空の日」シンボルキャラクター
「くにまる」くん



国土交通省神戸航空交通管制部 へのご案内



■お車で

- 最寄インターチェンジより
阪神高速7号北神戸線「前開IC」より約5分
- 三宮より
山麓バイパス経由約30分

■電車・バスで

- JR「三ノ宮」駅、阪急・阪神「神戸三宮」駅より
神戸市営地下鉄西神・山手線「三宮」駅で乗り換え、最寄駅「西神南」駅まで28分
下車後、駅前で神戸市営バス41系統に乗り、管制部前の「サイエンスパーク南」まで7分
または駅前で神戸市営バス46系統に乗り、「団地口」まで4分。降車後、徒歩10分

第五管区海上保安本部

海上保安庁（全国）の組織・体制

海上保安庁は、東京に本庁があり、全国を11の海上保安管区に分けて海上保安業務を行っています。それぞれの管区には、管区海上保安本部があり、その下には、各地に海上保安（監）部、海上保安航空基地、海上保安署、海上交通センター、航空基地、水路観測所などを置いています。

《勢力（平成31年4月1日現在）》

船艇・・・465隻 航空機・・・80機
航路標識・・・5,213基 定員・・・14,178人（令和元年度末）

第五管区海上保安本部の組織・体制

第五管区海上保安本部は大阪、滋賀、奈良、兵庫（日本海側を除く。）、和歌山、徳島及び高知各府県の区域並びにその沿岸水域を管轄し、海上における治安の維持、交通安全の確保、海難救助等を実施しています。



職員数 約1,100人 所属船艇 47隻 所属航空機 5機



Ⅴ 職務内容等について

〔職務内容〕

第五管区海上保安本部（神戸市中央区）において、国民の皆様の安全・安心を守り抜くため、日々懸命に活動する海上保安官をサポートする仕事を行なっていただきます。

具体的には、主に総務部（総務課、人事課、厚生課、情報通信課）や経理補給部（経理課、補給課）において、文書管理・書類整理などの庶務関係業務、データ入力業務、それぞれの部課固有の業務（事務）を実施していただくこととなります。

職務内容、配慮事項については、
障害の程度、個々の特性等を考慮し柔軟に対応します。



〔勤務時間・休暇〕

勤務時間：1日につき7時間45分

※フレックスタイム勤務による混雑時間等を避けた通勤も可能

休 暇：土曜日、日曜日、祝日法による休日、年末年始の休日及び年次休暇等

〔給 与〕

基本給、扶養手当、住居手当、地域手当、通勤手当等の各種手当、賞与2回

※基本給は、「一般職の職員の給与に関する法律（昭和25年法律第95号）」に基づき、学歴、経験年数等を勘案して決定されます。

Ⅴ 勤務地について

〔勤務地〕 第五管区海上保安本部（神戸第2地方合同庁舎）
兵庫県神戸市中央区波止場町1-1

〔転勤の有無〕

基本的に上記勤務地以外の地域への転勤はございませんが、第五管区海上保安本部の中での配置換えはあります。

㊦ 庁舎の設備状況について

- エレベーター：有
- 庁舎出入口段差：無（スロープ有）
- 階段手すり：有
- 多目的トイレ：有（洋式 1箇所）
- 点字表示：EV（1機）及び各階の階段手すりに有
- 点字ブロック：EV（1機）前および各階の階段前に有

㊦ 採用面接について

〔採用面接会場〕 神戸第2地方合同庁舎（第五管区海上保安本部）
神戸市中央区波止場町1-1

〔面接回数〕 原則1回

〔面接所要時間〕 約20分

〔持ち物〕

受験資格を証明する書類（障害者手帳、住民票記載事項証明書）
筆記用具等（障害の程度、個々の特殊性に応じ調整あり）

〔問い合わせ先〕 第五管区海上保安本部総務部人事課

〒650-8551

神戸市中央区波止場町1-1

TEL 078-391-6556（内線2130・2133）

障害者採用担当：人事課長 小川（おがわ）

第一人事係長 大塚（おおつか）

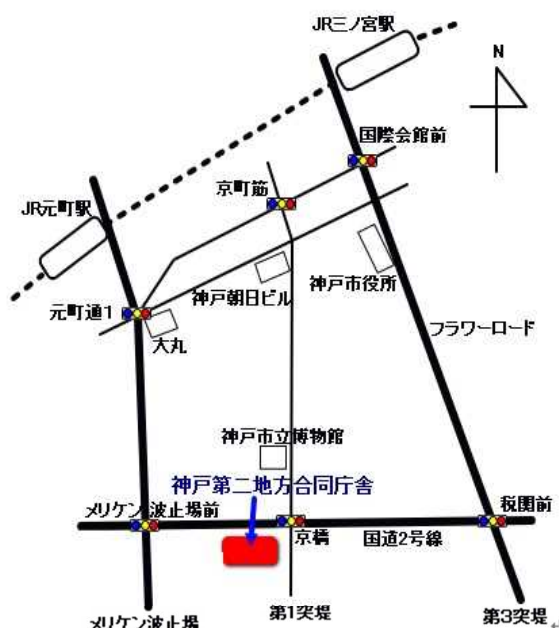
〔面接会場へのアクセス〕

《公共交通機関》

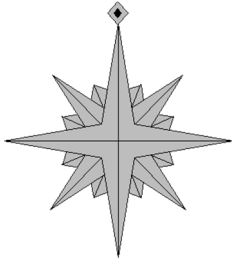
電車（JR、阪急、阪神）

《お車でお越しの場合》

庁舎敷地内に駐車場は
ございますが、事前に
登録が必要です。



その他（豆知識）



コンパスマーク

安全な航海の道しるべであるコンパスを図案化したもので、海上の安全を担う海上保安庁のシンボルとして、庁旗などに用います。



S字マーク

S字マークは、海上保安庁の業務である「Security」、「Search and Rescue」、「Safety」、「Survey」とモットーである「Speed、Smart、Smile、Service」のそれぞれの頭文字である、“S”を図案化したもので、巡視船や航空機に紺色で描いています。



ロゴマーク

ロゴマークは、海上保安庁の英文名称「Japan Coast Guard」の頭文字を、その色は厳しい環境の中で、使命感、正義感に燃えて業務の遂行に当たる海上保安官の焦熱を「赤」で表現したものです。

また、波の形は、海上保安庁の業務に加え、常に変化する国内外の諸情勢も意味し、波の上にJCGを表現することで、海上保安庁が激動を続ける社会情勢や環境の変化を的確に対応し業務を遂行する姿を表現しています。



海上保安庁イメージキャラクター

「うみまる」、「うーみん」



海上保安学校



Japan Coast Guard School



海上保安学校の組織・体制

海上保安学校は、海の上という厳しい自然環境の中で、数多くの専門的な業務に携わる専門の職員を養成する全寮制の教育機関となります。

現在、学生は約640名が在籍しています。

組織としては、大きく事務部と教育訓練部に分かれており、事務部は、教職員・学生の給与や福利厚生、教舎や寮などの施設管理等、教職員・学生をサポートする仕事を行っており、教育訓練部は、学生に対する教育・訓練を実施しております。



職務内容等

【職務内容】

海上保安学校（京都府舞鶴市）の事務部又は教育訓練部において、教職員・学生をサポートする仕事を行います。

具体的には、事務部（総務課、人事厚生課、会計課、図書課）や教育訓練部（学生課）において、文書管理・書類整理といった庶務関係業務やデータ入力業務など、各課の所掌業務（事務）を実施していただきます。

※職務内容、配慮事項については、障害の程度、個々の特性等を考慮し、柔軟に対応いたします。

【勤務時間・休暇】

勤務時間：1日につき7時間45分

午前8時30分～午前11時50分

午後零時50分～午後5時15分

休暇：土曜日、日曜日、祝日法による休日、年末年始の休日及び年次休暇

(入学式及び卒業式等の行事対応により、土曜日、日曜日に出勤することもございますが、振替によりご対応いただけます。)

給 与：基本給・扶養手当・住居手当・地域手当・通勤手当等の各種手当、賞与 年2回
(給与は、「一般職の職員の給与に関する法律（昭和25年法律第95号）」に基づき支給されます。)



勤務地及び施設

【勤務地】

海上保安学校
京都府舞鶴市字長浜2001番地

【転勤の有無】

基本的に転勤はございませんが、校内での配置換えはございます。

【庁舎設備】

階段手すり	あり
庁舎出入口段差	あり
エレベーター	なし
多目的トイレ	なし
点字表示	なし
点字ブロック	なし



採用面接

【会場】

海上保安学校
京都府舞鶴市字長浜2001番地

【回数】

1回

【所要時間】

約20分

【持ち物】

受験資格を証明する書類（障害者手帳、住民票記載事項証明書）
筆記用具（障害の程度などに応じ調整します。）

【問い合わせ先】

海上保安学校事務部人事厚生課人事係

TEL：0773-62-3520（代表）

※内線 208 又は 209 までとお伝えください。

時間：午前8時30分～午後5時15分

（土日、祝日を除く）

アクセス

JR～バス又はタクシー

【京都駅から】

山陰本線⇒舞鶴線に東舞鶴
駅下車（所要時間 約1時間
50分）※綾部駅で乗り換えが
必要な便もあります。）

【JR東舞鶴駅から】

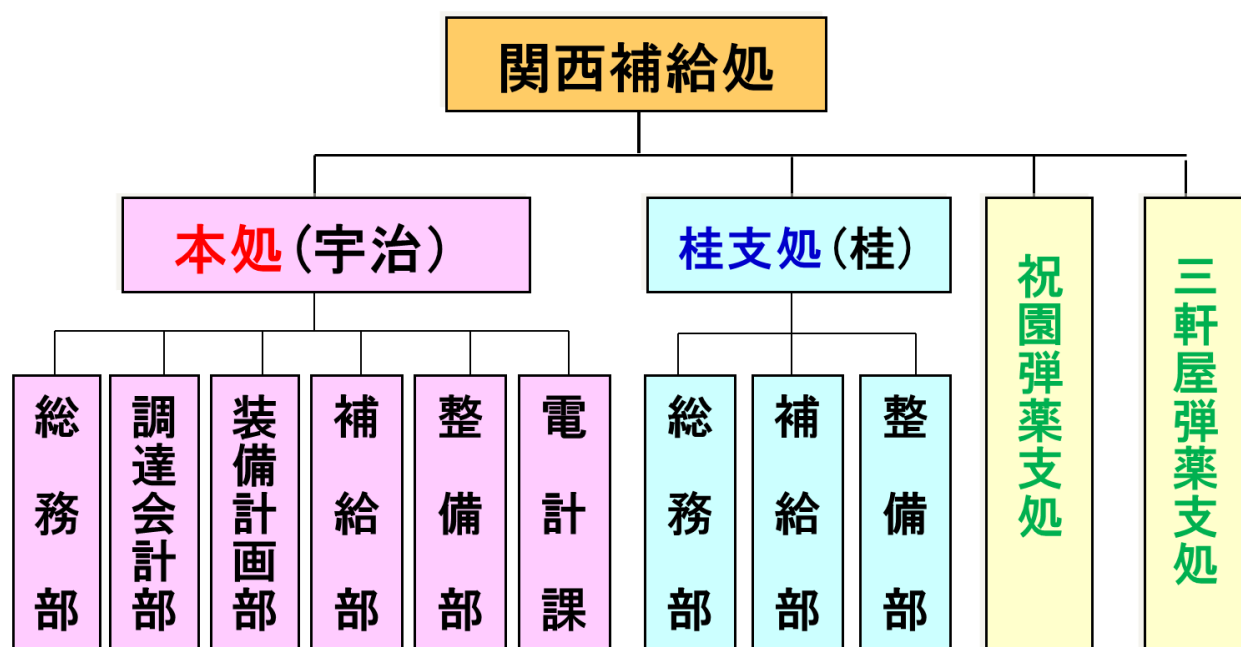
タクシーで約15分
バスで東舞鶴駅から乗り、
中舞鶴のバス停で下車（バス
停から徒歩30分）



陸上自衛隊 関西補給処

関西補給処について

関西補給処は、東海、北陸、近畿、中国及び四国地方21府県に所在する自衛隊の部隊が必要とする装備品などの調達、保管、補給及び整備を担当する陸上自衛隊の機関です。



関西補給処では、陸上自衛官のほか、約280名の防衛省職員（事務官）が勤務しており、自衛官とともに事務・技術等の分野で国防の一端を担っています。

1 職務内容について

採用後は、配属先において次のような業務に従事します。

- 行政文書の授受及び行政文書ファイルの編綴等、行政文書の管理
- 各種データ入力作業及び各種資料作成（要相談）

※ 担当いただく具体的な業務内容や、実際に仕事をするに際して希望される配慮措置については、双方で話し合いながら、障害の状態や職場の状況に応じて決めていきます。

- ✓ 配属先においては、自衛官とともに勤務することになりますが、事務官は自衛官とは異なり、自衛隊特有の戦闘訓練などはありません。
- ✓ 一般の国家公務員と同様の勤務形態で、行政事務や技術的な業務などに従事します。

2 採用予定勤務地について

次の2箇所のいずれかの勤務場所になります。
(双方で話し合いの上、勤務場所を決定します。)

勤務地 設備	関西補給処 (陸上自衛隊宇治駐屯地)	関西補給処桂支処 (陸上自衛隊桂駐屯地)
住 所	京都府宇治市五ヶ庄 官有地	京都府京都市西京区 川島六の坪
最寄り駅	JR奈良線 「黄檗駅」徒歩6分 京阪宇治線 「黄檗駅」徒歩2分	JR京都線 「桂川駅」徒歩15分 阪急京都線 「洛西口駅」徒歩8分
エレベーター	なし	有
出入り口段差	有 (一部、スロープ有)	有 (一部、スロープ有)
階段手すり	なし	なし
多機能トイレ	なし	有
点字表示	なし	なし
駐車場	有	有

3 第2次選考（採用面接）について

複数の面接官による個人面接を行います。

第2次選考会場：関西補給処（陸上自衛隊宇治駐屯地）

面接日については、第1次選考通過者発表日に人事院から第1次選考通過者に対して通知します。

面接時間については、令和元年10月23日（水）～25日（金）の間で、関西補給処から第1次選考通過者に対して、連絡をさせていただきます。

採用面接における配慮措置についての希望等がございましたら、面接時間の連絡をする際に相談させていただきます。

【問い合わせ先】

陸上自衛隊関西補給処総務部

人事課職員採用担当 駒井、蒲生地（かもち）

住所：京都府宇治市五ヶ庄官有地

陸上自衛隊宇治駐屯地

電話：0774-31-8121（内線 216）

（受付時間：平日の午前8時30分～午後5時00分まで）



海上自衛隊舞鶴地区の採用について

勤務地



勤務場所の設備状況

勤務場所	舞鶴地方総監部	舞鶴基地業務隊	自衛隊舞鶴病院
設備	京都府舞鶴市字余部下 1190 番地		京都府舞鶴市泉源寺知中 1537-1
エレベーター	なし	なし(平屋)	あり
出入口段差	簡易スロープを設置予定	スロープあり	段差なし
手すり	なし	なし	あり
多目的トイレ	設置予定	車椅子用洋式	車椅子用洋式
スライドドア	設置予定		
点字表示	なし		
誘導表示ブロック	なし		
専用駐車場	あり(障害の状況に応じて設定します。)		

※勤務場所は障害の状況に応じてご本人と話し合いの上決定します。

舞鶴基地業務隊 (厚生センター)



自衛隊舞鶴病院



こちらは海上自衛隊舞鶴地方隊HPのQRコードです。
さらに詳しい説明資料を掲載しています。

ご応募お待ちしております





職務内容（一例）

○障害者に掛かる人事管理業務全般

○文書管理

- 送付・受領・配布・回覧、パソコン等を利用した受付
- 封筒詰め（封筒の作成（宛名印字・記入））
- ファイル背表紙・インデックス作成、文書の編てつ
- 文書のコピー（コピー用紙の運搬・コピー機への用紙補充）
- 不用文書の裁断（シュレッダー）、その他文書整理等

※障害の状況に応じて、ご本人と話し合いながら職務内容を決めていきます。

○パソコン操作

- パソコン（エクセル及びワード等）を使用したデータ入力、集計、文書作成、紙出力、電子メールの送受信、プリンターのトナー詰め替えや紙の補充

○電話対応

- 電話受け、電話内容のメモ、対応者への電話の引渡し、不在時のメモ作成

○事務室内の整理整頓・清掃等

2次試験（採用面接）

実施日：令和元年10月28日（月）～11月2日（土）の間のいずれか1日

試験内容：人事担当者による面接（1人約20分を1回のみ実施）

- 持ち物：①受験資格を証明する書類（障害者手帳等、住民記載事項証明書）
②保険証、運転免許証等の身分を証明できるもの（入門の際に必要です。）
③面接カード（履歴書）

集合場所：海上自衛隊舞鶴地方総監部 正門前

アクセス：○電車でお越しの場合

〈電車〉JR京都駅～東舞鶴駅（特急で約1時間半程度）

〈路線バス〉JR東舞鶴駅前「西舞鶴行」に乗車

「造船所前」下車 徒歩約10分程度

○高速バスでお越しの場合

梅田、なんば、三宮、京都駅～中舞鶴バス停（乗車時間約2時間程度）

「中舞鶴バス停」下車 徒歩約15分程度

海上自衛隊 舞鶴地方総監部
管理部人事課 職員人事管理室

〒625-8510 京都府舞鶴市字余部下1190番地

TEL：0773-62-2250(代表)内線2494

お気軽にお問い合わせください

